

z dnia 28 października 2022 roku

w sprawie: przyjęcia „Strategii Rozwoju Miasta i Gminy Oleśnica do roku 2030”.

Na podstawie art. 10f ust. 4 oraz art. 10e ust. 1 ustawy z dnia 8 marca 1990 roku o samorządzie gminnym (tekst jednolity: Dz.U. z 2022 r., poz. 559 z późn. zm.) w związku z art. 3 pkt 3 i art. 9 pkt 5 ustawy z dnia 6 grudnia 2006 r. o zasadach prowadzenia polityki rozwoju (tekst jednolity Dz.U. 2021 r., poz. 1057 z późn.zm), uchwała się co następuje:

§ 1.

1. Zatwierdza się i przyjmuje do realizacji „Strategię Rozwoju Miasta i Gminy Oleśnica do roku 2030”.
2. „Strategia Rozwoju Miasta i Gminy Oleśnica”, o której mowa w ust. 1, stanowi załącznik do niniejszej uchwały.

§ 2.

Wykonanie uchwały powierza się Burmistrzowi Miasta i Gminy Oleśnica.

§ 3.

Uchwała wchodzi w życie z dniem podjęcia.

**PRZEWODNICZĄCY
RADY MIEJSKIEJ**
Krysztyna Bator
Krysztyna Bator

Uzasadnienie do Uchwały Nr LI/378/22 Rady Miejskiej Oleśnica z dnia 28 października 2022 roku w sprawie: przyjęcia „Strategii Rozwoju Miasta i Gminy Oleśnica do roku 2030”

Strategia Rozwoju Miasta i Gminy Oleśnica do roku 2030 jest priorytetowym dokumentem planistycznym, który poprzez swój zakres, a także sposób dochodzenia do ujętych w nim rozwiązań systematyzuje wiedzę o gminie, określa długoletnie kierunki jej rozwoju oraz wskazuje działania, których wykonanie przyczyni się do rozwoju newralgicznych obszarów dla Miasta i Gminy Oleśnica w najbliższych latach.

Strategię Rozwoju można również określić jako długookresowy proces wytyczania i uzyskania celów wspólnoty samorządowej. Określa ona kierunki działania, dążenia i kluczowe preferencje rozwoju społeczno-gospodarczego gminy oraz ukazuje sposoby i narzędzia wdrożeniowe. Dokument jest również odpowiedzią na ustawowy wymóg prowadzenia polityki rozwoju w oparciu o Strategię oraz efektywną próbą adaptacji do standardów europejskich.

Strategia podlegała konsultacjom na podstawie art. 10f. 1 ustawy o samorządzie gminnym określonym w uchwale nr XXXVI/191/21 z 29 czerwca 2021r. w sprawie określenia szczegółowego trybu i harmonogramu opracowania projektu Strategii Rozwoju Miasta i Gminy Oleśnica do roku 2030, w tym trybu konsultacji, o których mowa w art. 6 ust. 3 ustawy z dnia 6 grudnia 2006 r. o zasadach prowadzenia polityki rozwoju

Projekt strategii rozwoju gminy uzyskał pozytywną opinię Zarządu Województwa Świętokrzyskiego stanowiącą załącznik nr 1 do uchwały nr 5152/22 z 13.04.2022r. dotyczącą sposobu uwzględnienia ustaleń i rekomendacji w zakresie kształtowania i prowadzenia polityki przestrzennej w województwie określonych w Strategii Rozwoju Województwa Świętokrzyskiego 2030+ i Planie Zagospodarowania Przestrzennego Województwa Świętokrzyskiego.

Burmistrz Miasta i Gminy Oleśnica wystąpił również - zgodnie z art. 57 pkt. 2 i art. 58 pkt. 2, w związku z art. 48 ust. 1 i 2 ustawy z dnia 3 października 2008 r. o udostępnieniu informacji o środowisku i jego ochronie, udziale społeczeństwa w ochronie środowiska oraz o ocenach oddziaływania na środowisko (Dz. U. z 2021 r. poz. 2373, 2389). do Regionalnego Dyrektora Ochrony Środowiska w Kielcach/ Świętokrzyskiego Państwowego Wojewódzkiego Inspektora Sanitarnego w Kielcach z wnioskiem o zajęcie stanowiska w sprawie odstąpienia od obowiązku przeprowadzenia strategicznej oceny oddziaływania na środowisko dla projektu *Strategii*.

Świętokrzyski Państwowy Wojewódzki Inspektor Sanitarny w Kielcach uzgodnił odstąpienie od wymogu przeprowadzania postępowania w sprawie strategicznej oceny oddziaływania na środowisko dla projektu *Strategii* (znak pisma: NZ.9022.5.41.2022 z 06.04.2022r.)

Regionalny Dyrektor Ochrony Środowiska w Kielcach wyraził zgodę na odstąpienie od przeprowadzenia strategicznej oceny oddziaływania na środowisko dla w/w projektu *Strategii* (WOO-III.410.17.2022.DZ.2 z 17.05.2022r.).

W dniu 16.03.2022r. przekazano projekt Strategii do konsultacji Burmistrzowi Miasta i Gminy Staszów, Burmistrzowi Miasta i Gminy Pacanów, Burmistrzowi Miasta i Gminy Stopnica, Wójtowi Gminy Rytwiany, Wójtowi Gminy Łubnice, Prezesowi Związku Miast i Gmin Regionu Świętokrzyskiego, Prezesowi Zarządu Ekologicznego Związku Gospodarki Odpadami Komunalnymi. Nie zgłoszono uwag.

Dokument został również przekazany do konsultacji z Dyrektorem Państwowego Gospodarstwa Wodnego - Wody Polskie, Regionalny Zarząd Gospodarki Wodnej w Krakowie. Uwagi, które wpłynęły do Strategii – uwzględniono.

Projekt Strategii został również poddany konsultacjom z mieszkańcami, przedsiębiorcami, organizacjami pozarządowymi m.in. poprzez publiczny jego dostęp na stronie BIP Gminy Oleśnica od dnia 17 marca 2022 o dnia 31 marca 2022r. Nie zgłoszono uwag.

W związku z powyższym podjęcie uchwały jest zasadne.

PRZEWODNICZĄCY
RADY MIEJSKIEJ
Krystyna Bator
Krystyna Bator

RADA MIEJSKA
OLEŚNICA

Załącznik do Uchwały Nr LI/378/22
Rady Miejskiej Oleśnica
z dnia 28 października 2022 r.
w sprawie: przyjęcia „Strategii Rozwoju
Miasta i Gminy Oleśnica do roku 2030”.



Strategia Rozwoju Miasta i Gminy Oleśnica do roku 2030

Spis Treści

Wstęp	3
I. Wnioski z diagnozy społeczno - gospodarczo – przestrzennej.....	5
1. Wnioski z diagnozy przestrzennej	5
2. Wnioski z diagnozy społecznej	7
3. Wnioski z diagnozy gospodarczej	10
4. Kluczowe wyzwania	11
II. Cele strategiczne w wymiarze społecznym, gospodarczym i przestrzennym	12
III. Kierunki działań podejmowanych dla osiągnięcia celów strategicznych oraz oczekiwane rezultaty	15
IV. Model struktury funkcjonalno-przestrzennej gminy	29
V. Ustalenia i rekomendacje w zakresie kształtowania i prowadzenia polityki przestrzennej w gminie	39
VI. Obszary strategicznej interwencji określone w strategii rozwoju województwa, o której mowa w art. 11 ust. 1 ustawy z dnia 5 czerwca 1998 r. o samorządzie województwa (Dz. U. z 2020 r. poz. 1668 oraz z 2021 r. poz. 1038), wraz z zakresem planowanych działań	47
VII. Obszary strategicznej interwencji kluczowe dla gminy, jeżeli takie zidentyfikowano wraz z zakresem planowanych działań.....	51
VIII. System realizacji strategii, w tym wytyczne do sporządzania dokumentów wykonawczych	57
IX. Ramy finansowe i źródła finansowania	63
X Zgodność z dokumentami strategicznymi	67
Bibliografia	81
Spis tabel	82
Spis map	82

Wstęp

„Strategia Rozwoju Miasta i Gminy Oleśnica do roku 2030” jest priorytetowym dokumentem planistycznym, który poprzez swój zakres, a także sposób dochodzenia do ujętych w nim rozwiązań systematyzuje wiedzę o gminie, określa długoletnie kierunki jej rozwoju oraz wskazuje działania, których wykonanie przyczyni się do rozwoju newralgicznych obszarów rozwojowych dla samorządu. Strategię Rozwoju Gminy można również określić jako długookresowy proces wytyczania i uzyskania celów wspólnoty samorządowej. Określa ona kierunki działania, dążenia i kluczowe preferencje rozwoju społeczno – gospodarczego gminy oraz ukazuje sposoby i narzędzia wdrożeniowe. Dokument jest również odpowiedzią na ustawowy wymóg prowadzenia polityki rozwoju w oparciu o Strategię oraz efektywną próbą adaptacji do standardów europejskich. Samo tworzenie strategii rozwoju, a następnie jej wdrożenie jest procesem bardzo złożonym, obejmującym kilka etapów. Uchwalenie strategii nie zamyka możliwości wprowadzania zmian, prowadzenia konsultacji społecznych i składania propozycji działań inwestycyjnych, zgodnie z pojawiającymi się uzasadnionymi potrzebami oraz dopasowywania jej zapisów do zmieniających się warunków zewnętrznych i potrzeb mieszkańców. Realizacja wyznaczonych celów pozwoli na osiągnięcie możliwie najlepszej efektywności wydatkowanych środków, stworzy odpowiednie warunki do zrównoważonego rozwoju Gminy Oleśnica oraz wpłynie na ogólną poprawę poziomu życia społeczności lokalnej.

Najważniejszym punktem Strategii rozwoju jest wykaz celów strategicznych, wyznaczających docelowe kierunki rozwoju gminy. Zostały one uzgodnione w oparciu o wyniki rozpoznania zasobów i otoczenia samorządu, opinie mieszkańców, przedstawiciele Rady Miejskiej i pracowników Urzędu Miasta i Gminy w Oleśnicy.

Ogólne założenia dotyczące dokumentu Strategii:

- perspektywa planowania: 2030r.
- cele i projekty zawarte w Strategii Rozwoju służą mieszkańcom gminy,
- strategia jest priorytetowym dokumentem planistycznym Gminy Oleśnica i zarazem nadrzędnym w stosunku do pozostałych dokumentów przyjętych przez władze lokalne,
- końcową akceptację Strategii podejmuje Rada Miejska w drodze uchwały,
- przygotowanie Strategii i jej realizacja uwzględnia zasady zrównoważonego rozwoju,
- zadaniem Strategii rozwoju jest ułatwienie władzom samorządowym utrzymania głównych długookresowych kierunków rozwoju lokalnego,

Strategia Rozwoju Miasta i Gminy Oleśnica do roku 2030

- Strategia wskazuje zadania wspólne partnerów społecznych, gospodarczych, samorządowych,
- realizacją Strategii kierują władze Gminy Oleśnica – Rada Miejska oraz Burmistrz.

Opracowanie *Strategii Rozwoju Miasta i Gminy Oleśnica* będzie opierało się głównie na analizie zasobów, specyfiki i otoczenia gminy na podstawie danych z Urzędu Miasta i Gminy, Głównego Urzędu Statystycznego oraz ogólnie dostępnych informacji i dokumentów na temat Gminy Oleśnica. Poza analizą czynników wewnętrznych, dokonano także analizy czynników zewnętrznych, czyli tych nie zależnych od władz gminy. Ponadto, w celu uzupełnienia pozyskanych informacji i wyciągniętych wniosków, przeprowadzone zostały konsultacje społeczne (zarówno diagnozy strategicznej jak i samej strategii rozwoju). Dodatkowo na podstawie przeprowadzonej diagnozy określono misję i wizję rozwoju Gminy Oleśnica wraz z uszeregowaniem wybranych do realizacji celów i projektów.

Osiąganie założonych celów wymaga regularnego monitorowania zmian wewnętrznych i zewnętrznych okoliczności rozwoju samorządu. Wobec tego, żeby proces ten przebiegał w usystematyzowany i kontrolowany sposób, opracowano - w niniejszej Strategii - koncepcję docelowego systemu wdrażania, monitorowania i ewaluacji Strategii. Koncepcja ta uwzględnia przykłady mierników efektywności procesu realizacji założeń i celów strategicznych, jakie zostały postawione do realizacji.

UWARUNKOWANIA PROGRAMOWE

Strategia Rozwoju Gminy Oleśnica stanowi dokument bazowy, który określa, jakie działania powinny być wdrażane, aby wspierać dalszy rozwój gminy (przede wszystkim w sferze infrastrukturalnej, społecznej i gospodarczej, ale także te, które będą wpływać na ożywienie sfery kulturalnej i turystycznej) z uwzględnieniem zasad zrównoważonego rozwoju. Przy jej formułowaniu wzięto pod uwagę założenia obowiązujących dokumentów strategicznych wyższego rzędu, tj.:

- Strategii na rzecz Odpowiedzialnego Rozwoju do roku 2020 (z perspektywą do 2030 r.),
- Krajowej Strategii Rozwoju Regionalnego 2030,
- Strategii Zrównoważonego Rozwoju Transportu do 2030 r.,
- Strategii Rozwoju Województwa Świętokrzyskiego 2030+ ,
- Strategię Rozwoju Powiatu Staszowskiego na lata 2016-2025.

I. Wnioski z diagnozy społeczno - gospodarczo – przestrzennej

Sposób podejścia do formułowania wniosków

Podstawowym źródłem dla formułowania wniosków była analiza potencjałów i barier rozwojowych wynikających z uwarunkowań wewnętrznych obszaru. Wykorzystano analizę poszczególnych czynników w sferze gospodarczej, społecznej, środowiskowej, a także przestrzennej (w tym określenie podstawowych cech struktury przestrzennej obszaru oraz zróżnicowań wewnętrznych terytorium, analiza powiązań funkcjonalnych).

Drugim elementem było uwzględnienie uwarunkowań zewnętrznych, które mogą wspierać wykorzystanie atutów obszaru i przyspieszać pozytywne zmiany, ale mogą też stanowić zagrożenie dla rozwoju Miasta i Gminy Oleśnica. Do najistotniejszych uwarunkowań zewnętrznych należą:

- procesy globalne (zmiany klimatyczne oraz powiązane z tym zagadnieniem stan powietrza oraz kurczące się zasoby wody; zmiany technologiczne w tym rewolucja cyfrowa, wpływające nie tylko na procesy gospodarcze, ale również funkcjonowanie społeczeństwa; rosnące nierówności społeczne; zjawiska kryzysowe w tym wciąż trwająca pandemia SARS-COV-2 i jej skutki, ryzyko wojny w związku z agresją Rosji na Ukrainę, itp.),
- polityki Unii Europejskiej, w tym Nowy Zielony Ład oraz istotne z punktu widzenia partnerstwa polityki wspierające rozwój jak Polityka Spójności, Wspólna Polityka Rolna;
- kierunki polityki rozwojowej kraju oraz Województwa Świętokrzyskiego.

W formułowaniu wniosków zastosowano podejście funkcjonalne. Podejmując dany wątek tematyczny nie odniesiono się wyłącznie do uwarunkowań wewnętrznych obszaru gminy, ale także do szans i zagrożeń wynikających z otoczenia zewnętrznego.

Pogłębiony materiał analityczny, będący podstawą dla sformułowania wniosków diagnostycznych, jest zawarty w dokumencie „Diagnoza strategiczna sytuacji społecznej, gospodarczej i przestrzennej Miasta i Gminy Oleśnica”¹.

1. Wnioski z diagnozy przestrzennej

Gmina Oleśnica leży w powiecie staszowskim w województwie świętokrzyskim i graniczy z gminami: Stopnica, Tuczępy, Rytwiany, Pacanów i Łubnice. Powierzchnia całkowita Gminy Oleśnica wynosi 53,51 km², zaś powierzchnia użytków rolnych 4.731 ha, z tego na grunty orne przypada 2.803 ha. W gminie dominują gleby średniej klasy – IV, o wadliwych stosunkach wodnych, głównie

¹ Ostateczna wersja po konsultacjach społecznych opublikowana 22.02.2022r. na: <https://gminaolesnica.pl/diagnoza-strategiczna/#more-9344>

Strategia Rozwoju Miasta i Gminy Oleśnica do roku 2030

okresowo wilgotne, wymagające melioracji, mało zasobne w fosfory i potas. Lasy stanowią 7,9% powierzchni ogólnej gminy. W skład gminy wchodzi 11 sołectw: Oleśnica, Wólka Oleśnicka, Borzymów, Brody, Bydłowa, Kępie, Pieczonogi, Podlesie, Strzelce, Sufczyce, Wojnów.

Gmina posiada dobrze rozwiniętą sieć dróg publicznych. Przez jej teren przebiegają drogi o różnym statusie (wojewódzka, powiatowe, gminne).

Większość dróg na terenie gminy jest w dobrym stanie. Odcinki wymagające remontów lub przebudowy sukcesywnie są poddawane modernizacji, co znacznie poprawia bezpieczeństwo na tych odcinkach.

W całej Gminie Oleśnica jest dostęp do internetu, który dostarczają prywatni dostawcy. Jakość internetu jest dobra, w wielu miejscowościach dostępny jest już internet światłowodowy. Stan zwodociągowania gminy wynosi 99% (sieci wodociągowej brakuje jedynie w małych fragmentach w niektórych miejscowościach lub w obszarach, gdzie budowane są nowe budynki mieszkalne). Sieć (ponad 63 km) i urządzenia wodociągowe – w większości przypadków - znajdują się w dobrym stanie technicznym pod względem funkcjonalnym i są na dzień dzisiejszy wystarczające dla zaspokajania potrzeb związanych z dostarczeniem wody dla mieszkańców oraz przedsiębiorstw. Stan skanalizowania gminy wynosi aż 64,5%. Dla miejscowości, w których nie ma jeszcze sieci kanalizacyjnych – w najbliższych latach – planuje się wykonanie takiej sieci lub budowę przydomowych oczyszczalni ścieków (w miejscowościach, w których budowa sieci kanalizacyjnej jest ekonomicznie nieopłacalna).

Wszystkie odpady komunalne odbierane z terenu Gminy Oleśnica trafiają do Instalacji do Przetwarzania Odpadów Komunalnych w Rzędowie. Łączna ilość odpadów komunalnych odebranych z terenu gminy w 2020 r. wyniosła 702,624 Mg, z czego 425,48 Mg stanowiły niesegregowane (zmieszane) odpady komunalne.

Przez teren Gminy Oleśnica przebiega gazociąg o szacunkowej długości ok. 90 km, który obejmuje miasto Oleśnica oraz sołectwa – Kępie, Pieczonogi, Strzelce, Sufczyce, Wojnów.

W gminie istnieje dobrze rozwinięta infrastruktura sportowo-rekreacyjna (w dużej części sołectw jest dostęp do placów zabaw, boisk sportowych, świetlic). W gminie zlokalizowane są cztery boiska sportowe z nawierzchnią poliuretanową w następujących sołectwach: Oleśnica, Borzymów, Strzelce i Sufczyce oraz trzy boiska trawiaste w sołectwach: Borzymów, Oleśnica i Strzelce.

Tabela 1. Analiza SWOT Gminy Oleśnica w sytuacji przestrzennej

Mocne strony	Słabe strony
<u>Czynniki przestrzenne</u> Rozbudowana dobrej jakości sieć dróg	<u>Czynniki przestrzenne</u> Niewystarczające skanalizowanie gminy

Strategia Rozwoju Miasta i Gminy Oleśnica do roku 2030

<p>99% zwodociągowania gminy</p> <p>Aż 64,5% skanalizowania gminy</p> <p>Aż 90 km sieci gazowej przebiegającej przez teren gminy</p> <p>Dobry dostęp do internetu (w tym szerokopasmowego)</p> <p>Dobre skomunikowanie gminy między większymi miastami</p> <p>Dobrze rozwinięta infrastruktura sportowo-rekreacyjna</p> <p>Położenie gminy na terenie Solecko-Pacanowskiego Obszaru Chronionego Krajobrazu</p>	<p>Niewystarczający transport zbiorowy</p> <p>Brak miejscowego planu zagospodarowania przestrzennego dla całej gminy</p> <p>Niewystarczająca ilość chodników oraz ścieżek rowerowych</p> <p>Niewystarczające zgazyfikowanie gminy</p>
Szanse	Zagrożenia
<p style="text-align: center;"><u>Czynniki przestrzenne</u></p> <p>Możliwości techniczne zgazyfikowania gminy</p> <p>Dalszy rozwój turystyki (w szczególności w ramach współpracy ponadlokalnej z Gminą Staszów)</p> <p>Upowszechnienie szerokopasmowego internetu</p> <p>Udział w programach typu „Czyste powietrze”</p>	<p style="text-align: center;"><u>Czynniki przestrzenne</u></p> <p>Coraz większe zanieczyszczenie środowiska</p> <p>Coraz większa produkcja śmieci w gospodarstwach domowych</p> <p>Kataklizmy związane ze zmianami klimatu typu: susza, powódzie, trąby powietrzne, gwałtowne burze, itp.</p> <p>Ryzyko wojny w wyniku agresji Rosji na Ukrainę</p>

Źródło: Opracowanie własne

2. Wnioski z diagnozy społecznej

Gminę Oleśnica na dzień 31.12.2020r. zamieszkuje 3843 mieszkańców, z czego 50,2% stanowią kobiety, a 40,8% mężczyźni. W latach 2002-2020 liczba mieszkańców zmalała o 6,5%. Średni wiek mieszkańców wynosi 41,6 lata i jest nieznacznie mniejszy od średniego wieku mieszkańców województwa świętokrzyskiego oraz porównywalny do średniego wieku mieszkańców całej Polski. 61,9% mieszkańców gminy Oleśnica jest w wieku produkcyjnym, 17,0% w wieku przedprodukcyjnym, a 21,1% mieszkańców jest w wieku poprodukcyjnym.

Z analizy danych wynika że na przestrzeni 5 lat (2015/2020) odnotowano następujące zjawiska demograficzne:

- znaczny wzrost osób w wieku poprodukcyjnym - zjawisko starzenia się społeczeństwa,

Strategia Rozwoju Miasta i Gminy Oleśnica do roku 2030

- znaczny spadek liczby ludności w wieku produkcyjnym (aż o 113 osób),
- nieznaczny spadek ludności w wieku przedprodukcyjnym.

Gmina Oleśnica ma ujemny przyrost naturalny wynoszący -22 (w 2020 roku urodziło się 29 dzieci, a zmarło 51 osób).

Prognoza demograficzna do 2030r. wskazuje, iż liczba ludności na terenie powiatu staszowskiego, a co za tym idzie również i w Gminie Oleśnica będzie sukcesywnie spadać w całym okresie objętym prognozą. Wg szacunków GUS w roku 2030 Gminę Oleśnica będzie zamieszkiwać 3 560 osób, czyli o 283 osoby mniej niż gmina liczyła w 2020. Nie tylko spadek liczby mieszkańców będzie istotny dla różnego rodzaju inwestycji planowanych na terenie gminy, ale także struktura poszczególnych grup społecznych, która ulegnie zmianie:

- nastąpi spadek liczby osób w wieku przedprodukcyjnym (2020r.-653 os., 2030r. 574 os. – spadek o 79 osób),
- aż o 298 osób spadnie liczba mieszkańców w wieku produkcyjnym (z 2 380 os. w 2020r. do 2 082 os. w 2030r.),
- wzrost o 94 osoby w wieku poprodukcyjnym (z 810 os. w 2020r. do 904 os. w 2030r.).

Na terenie gminy funkcjonuje instytucja kultury nastawiona na animację środowiska lokalnego i edukację kulturalną – Gminna Biblioteka Publiczna w Oleśnicy. Wszystkie najważniejsze imprezy kulturalne organizowane są przez tę jednostkę.

Pozytywnymi zjawiskami w sferze społecznej jest to, że maleje liczba przestępstw oraz osób korzystających z pomocy społecznej. Z roku na rok maleje liczba beneficjentów pomocy społecznej. Liczba rodzin objętych pomocą Miejsko-Gminnego Ośrodka Pomocy Społecznej w Oleśnicy, z danych wynika, że w 2020 r. z różnych form pomocy społecznej skorzystało 158 rodzin, z czego najwięcej z powodu długotrwałej lub ciężkiej choroby, następnie bezrobocia oraz ubóstwa.

Gmina zaspokaja podstawowe potrzeby mieszkańców w zakresie opieki zdrowotnej poprzez działalność Samodzielnego Gminnego Ośrodka Zdrowia w Oleśnicy.

Budynki Publicznej Szkoły Podstawowej oraz Przedszkola Gminnego w Oleśnicy są zmodernizowane i odnowione. Samorząd systematycznie inwestuje i ponosi nakłady finansowe na poprawę bazy oświatowej.

Mieszkańcy gminy utożsamiają się z jej problemami i angażują się w życie społeczne na co wskazuje wysoka frekwencja w ostatnich wyborach samorządowych w 2018r.

Tabela 2. Analiza SWOT Gminy Oleśnica w obszarze społecznym

Mocne strony	Słabe strony
--------------	--------------

Strategia Rozwoju Miasta i Gminy Oleśnica do roku 2030

<p style="text-align: center;"><u>Czynniki społeczne</u></p> <p>Dobrze działająca Gminna Biblioteka Publiczna w Oleśnicy</p> <p>Działalność stowarzyszeń, Kół gospodyń wiejskich, Ochotniczych Straży Pożarnych</p> <p>Atrakcyjność turystyczna</p> <p>Malejąca przestępczość</p> <p>Malejąca liczba osób korzystających z pomocy Miejsko-Gminnego Ośrodka Pomocy Społecznej</p> <p>Dobra baza dydaktyczna na terenie gminy</p> <p>Spadek liczby bezrobotnych</p> <p>Atrakcyjne położenie Gminy</p> <p>Umiejętność współpracy w związkach międzygminnych</p> <p>Pozyskiwanie środków unijnych pozabudżetowych</p>	<p style="text-align: center;"><u>Czynniki społeczne</u></p> <p>Spadek ogólnej liczby ludności</p> <p>Rosnąca liczba osób w wieku poprodukcyjnym</p> <p>Słaby dostęp do lekarzy specjalistów</p> <p>Emigracja młodych ludzi do większych miast (Nadal mimo spadku) duży odsetek mieszkańców korzystających z pomocy społecznej MGOPS</p> <p>Zmniejszająca się liczba uczniów w PSP w Oleśnicy</p> <p>Niedostateczna liczba usług opiekuńczych dla seniorów</p>
Szanse	Zagrożenia
<p style="text-align: center;"><u>Czynniki społeczne</u></p> <p>Działalność Gminnej Biblioteki Publicznej w Oleśnicy</p> <p>Dostępność środków krajowych i unijnych</p> <p>Położenie gminy i jej historia</p> <p>Rosnący popyt na usługi turystyczne</p> <p>Stworzenie imprez sezonowych</p> <p>Współpraca z innymi gminami</p> <p>Tworzenie grup producenckich</p> <p>Dobrze zorganizowany Urząd Miasta i Gminy</p> <p>Rosnący poziom cywilizacyjny i wzrost poziomu życia mieszkańców</p> <p>Wykorzystanie mocnych stron przy sprawnym zarządzaniu rozwojem gminy</p>	<p style="text-align: center;"><u>Czynniki społeczne</u></p> <p>Malejąca liczba mieszkańców</p> <p>Ujemny przyrost naturalny</p> <p>Spadająca liczba osób w wieku produkcyjnym</p> <p>Starzenie się społeczeństwa</p> <p>Zagrożenia przestępczością</p>

Źródło: opracowanie własne

3. Wnioski z diagnozy gospodarczej

Na terenie gminy większość mieszkańców trudni się budownictwem. Od 2008 roku na terenie gminy funkcjonuje Zakład Ceramiki Budowlanej austriackiej firmy Wienerberger. W roku 2020r. w Gminie Oleśnica odnotowano 280 podmiotów gospodarczych, z czego 257 stanowiły osoby fizyczne prowadzące działalność gospodarczą.

Analizując rejestr GUS pod kątem liczby zatrudnionych pracowników można stwierdzić, że najwięcej (271) jest mikro-przedsiębiorstw, zatrudniających do 9 pracowników.

Wśród osób fizycznych prowadzących działalność gospodarczą - w Gminie Oleśnica - najczęściej deklarowanymi rodzajami przeważającej działalności są:

- ✓ budownictwo (64.6%) oraz
- ✓ handel hurtowy i detaliczny; naprawa pojazdów samochodowych, włączając motocykle (16.0%).

Spadająca stopa bezrobocia, która pod koniec 2021 roku, wyniosła:

- w Polsce 5,4%,
- w województwie świętokrzyskim 7,3%,
- w powiecie staszowskim: 5,8%.

W latach 2016-2020 można zaobserwować tendencję spadkową bezrobocia w Gminie Oleśnica, gdzie w 2020 roku liczba bezrobotnych w porównaniu do roku 2016 spadła o 52 osoby. Szczegółowe informacje zawiera poniższa tabela.

Tabela 3. Analiza SWOT Gminy Oleśnica - sytuacja gospodarcza

Mocne strony	Słabe strony
<u>Czynniki gospodarcze</u>	<u>Czynniki gospodarcze</u>
Tradycja związana z budownictwem na terenie gminy Działalność Zakładu Ceramiki Budowlanej austriackiej firmy Wienerberger Bardzo dobre powiązanie sieci drogowej oraz ich zadowalający stan Dobra infrastruktura techniczna i społeczna	Niedostateczne skanalizowanie gminy Słabo opłacalne rolnictwo o niskiej przeciętnej powierzchni gospodarstw, w tym niska klasa gruntów, mała ilość punktów skupu produktów rolnych, ich niska opłacalność

Strategia Rozwoju Miasta i Gminy Oleśnica do roku 2030

Rosnąca ilość przedsiębiorstw działających na terenie gminy Dobra baza sportowa Niski poziom urbanizacji, niewielkie zanieczyszczenie środowiska naturalnego	
Szanse	Zagrożenia
<u>Czynniki gospodarcze</u> Spadająca liczba osób bezrobotnych Rozwój sieci gazowej Rozwój turystyki Rozwój sieci internetowej Modernizacja rolnictwa Rozwój agroturystyki Rozwijająca się baza gastronomiczna	<u>Czynniki gospodarcze</u> Zaśmiecanie terenów zielonych Niska dochodowość produkcji rolnej

Źródło: opracowanie własne

4. Kluczowe wyzwania

Do głównych wyzwań rozwojowych Gminy Oleśnica należy:

- podniesienie atrakcyjności zamieszkania na terenie gminy, szczególnie dla ludzi młodych (w wymiarze gospodarczym, społecznym i infrastrukturalnym);
- bardziej efektywne wykorzystanie zasobów gminy do generowania opłacalnych działalności gospodarczych;
- zapewnienie dostępu do usług publicznych w warunkach obserwowanych zmian demograficznych (spadek liczby ludności, starzenie się społeczeństwa);
- zachowanie i poprawa walorów środowiskowych istotnych z punktu widzenia życia mieszkańców, działalności rolniczej oraz rozwoju turystyki;
- budowanie kultury współpracy (zamiast konkurencji) sprzyjającej podnoszeniu efektywności działań (w tym współpracy instytucjonalnej).

II. Cele strategiczne w wymiarze społecznym, gospodarczym i przestrzennym

Część projekcyjna Strategii została wypracowana w trybie partycypacyjno-eksperckim. Formułując wizję i cele strategiczne wykorzystano podejście zintegrowane, łączące i grupujące różne wątki i obszary wyzwań zidentyfikowanych w trakcie procesu tworzenia dokumentu.

Wizja przedstawia pożądany obraz w danym okresie i powinna być ona motywująca, określając pozytywny obraz uwzględniający lokalne uwarunkowania. Na ostateczny kształt wizji oraz celów wpłynęły:

- wyniki analizy danych społeczno-gospodarczych, które pokazały atuty obszaru, ale i istniejące luki oraz potrzeby;
- opinie mieszkańców na temat tego w jakim otoczeniu chcieliby żyć i jakie aspekty wymagają istotnych i pilnych zmian;
- wnioski z dyskusji prowadzonych podczas tworzenie dokumentu.

Wizja

W wyniku przeprowadzonego procesu i podjętych **decyzji strategicznych** określona została wizja Miasta i Gminy Oleśnica w 2030 roku.

Gmina Oleśnica do 2030 roku osiąga pozycję ponadlokalnego lidera w Powiecie Staszowskim w dziedzinie warunków do życia mieszkańców poprzez szereg inwestycji infrastrukturalnych, społecznych i gospodarczych realizowanych przy współudziale Partnerów publicznych, społecznych i gospodarczych.

Misja

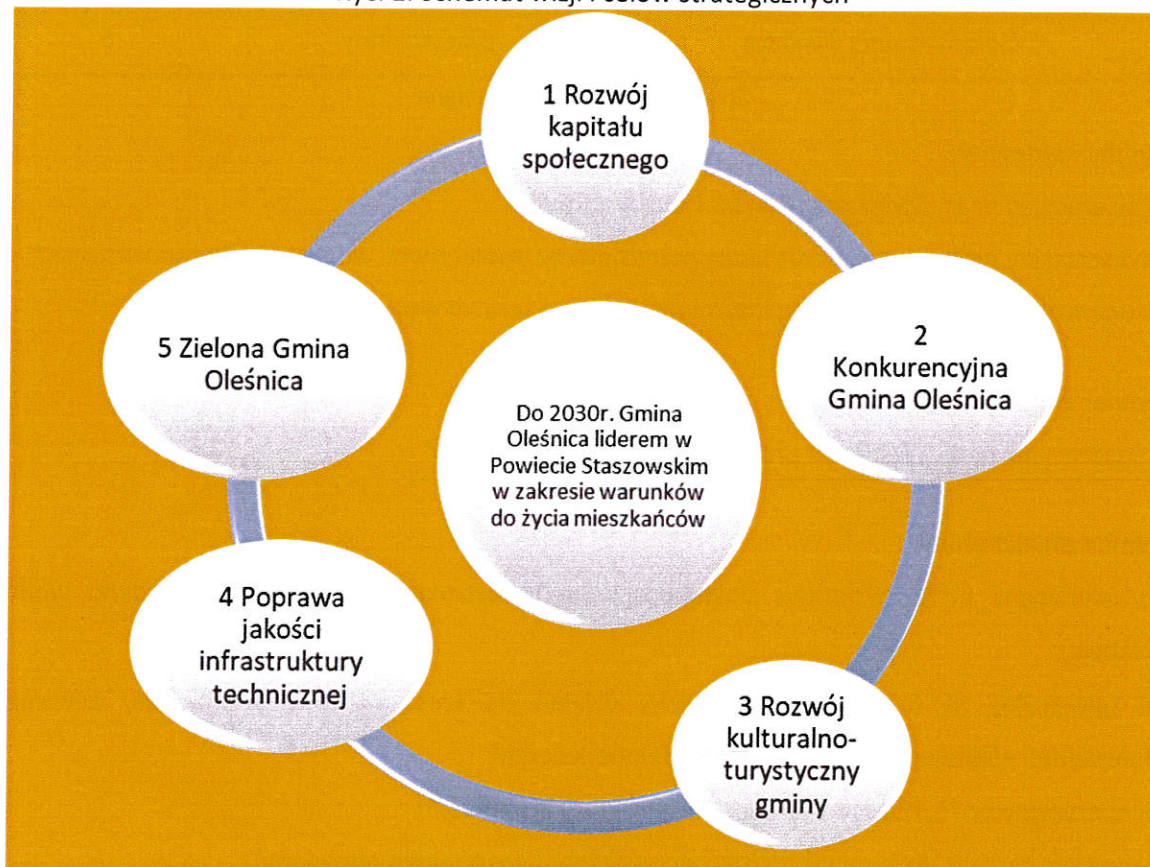
Misja stanowi syntetyczną deklarację określającą najwyższego poziomu cel, najogólniejszą koncepcję działania. Misja określa też wspólne zobowiązania wobec przyszłości. Określenie misji gminy sprowadza się do sprecyzowania istoty działalności gminy ze względu na jej rolę i zasadnicze funkcje, jakie ma ona spełniać na rzecz społeczności gminnej i otoczenia gminy.

Misją Gminy Oleśnica jest optymalne zaspokojenie zbiorowych potrzeb mieszkańców poprzez wykonanie zadań publicznych z poszanowaniem środowiska i racjonalnym wykorzystaniem jego zasobów oraz wspieraniem tworzenia aktywnego ośrodka gospodarczego, kulturowego i turystyczno-rekreacyjnego.

Cele strategiczne

Wizja rozwoju gminy będzie urzeczywistniana dzięki koncentracji na osiągnięciu 5 celów strategicznych. Zostały one sformułowane na podstawie zidentyfikowanych problemów i potencjałów. Zakres działań przewidzianych do realizacji w ramach poszczególnych celów jest w dużej mierze komplementarny i stanowi jeden z wymiarów zintegrowanego podejścia do kształtowania polityki rozwoju Miasta i Gminy Oleśnica.

Ryc. 1. Schemat wizji i celów strategicznych



Źródło: opracowanie własne

Powyższe cele strategiczne i przypisane do nich cele operacyjne służą osiągnięciu wizji i misji gminy. Cele strategiczne określają rezultaty o najważniejszym znaczeniu w długiej perspektywie. Przypisane im cele operacyjne wyznaczają kierunki działań.

Cele strategiczne i operacyjne związane są z decyzjami dotyczącymi utrzymania lub zmiany wykorzystania zasobów gminy, w tym również zasobów będących w posiadaniu sektora prywatnego oraz pozarządowego.

Strategia Rozwoju Miasta i Gminy Oleśnica do roku 2030

Tabela 4 Cele strategiczne i operacyjne

Cel strategiczny	Wymiar/y	Cele operacyjne
1 Rozwój kapitału społecznego	społeczny/ gospodarczy	1, 2, 3, 4
2 Konkurencyjna Gmina Oleśnica – rozwój lokalnej gospodarki i wzrost znaczenia lokalnych produktów	gospodarczy	4, 9
3 Rozwój kulturalno-turystyczny gminy	przestrzenny/gospodarczy	4, 9
4 Poprawa jakości infrastruktury technicznej	przestrzenny	1, 5, 7, 8
5 Zielona Gmina Oleśnica	przestrzenny	6

Źródło: opracowanie własne

Wymiar społeczny:

Cel operacyjny nr 1: „Zwiększenie jakości służby zdrowia”

Cel operacyjny nr 2: „Zwiększenie liczby przedsięwzięć społecznych, edukacyjnych i sportowych”

Cel operacyjny nr 3 „Rozwój usług informatycznych na terenie gminy”

Wymiar gospodarczy:

Cel operacyjny nr 4: „Wsparcie przedsiębiorczości, rynku pracy”

Wymiar przestrzenny:

Cel operacyjny nr 5: „Poprawa dostępności dla infrastruktury z obszaru gospodarki wodno-ściekowej”

Cel operacyjny nr 6: „Zwiększenie liczby działań na rzecz ochrony środowiska, energetyki odnawialnej, efektywność energetycznej, zielonej energii”

Cel operacyjny nr 7: „Poprawa jakości infrastruktury drogowej”

Cel operacyjny nr 8 „Rozwój infrastruktury związanej z gospodarką odpadami”

Cel operacyjny nr 9 „Wzrost potencjału Gminy Oleśnica w obszarze turystyki, kultury, dziedzictwa kulturowego”

III. Kierunki działań podejmowanych dla osiągnięcia celów strategicznych oraz oczekiwane rezultaty

Prace nad wyłonieniem projektów

Proces definiowania projektów pozwolił przejść od fazy diagnostycznej (jakimi potencjałami dysponuje gmina i z jakimi wyzwaniami musi się zmierzyć) po opisanie ogólnych założeń projektów (jakie działania należy podjąć). Proces ten przeprowadzony został w kilku etapach:

- Refleksja na temat problemów, potrzeb i potencjałów prowadzona była głównie w fazie diagnostycznej. Informacje w tym zakresie pozyskiwane były poprzez analizę danych statystycznych, konsultacje społeczne poprzez opublikowanie roboczej wersji Diagnozy oraz Startegii. Powyższe formy interakcji z mieszkańcami pozwoliły na określenie dziedzin wymagających podjęcia szczególnej interwencji oraz zidentyfikowanie konkretnych (choć jeszcze bardzo ogólnych) pomysłów realizacyjnych.
- Zgłaszanie wstępnych propozycji projektowych przez mieszkańców, Radnych, Sołtysów, pracowników Urzędu Miasta i Gminy.
- Analiza i ocena wstępnych propozycji projektowych pod kątem zgodności z zaproponowaną wizją i misją.

Kierunki działań

Cel operacyjny nr 1: „Zwiększenie jakości służby zdrowia”

Planowane kierunki działań:

1. Przebudowa głównego wejścia do budynku POZ - remont schodów.
2. Remont budynku Ośrodka Zdrowia w Oleśnicy.
3. Wyposażenie budynku POZ w nowszy sprzęt medyczny.
4. Rozwój e-usług zdrowotnych - doposażenie POZ w sprzęt informatyczny (informatyzacja Ośrodka Zdrowia).
5. Lepszy dostęp do rehabilitacji i terapii zwłaszcza dla Seniorów.
6. Realizacja programów profilaktyki zdrowotnej.

Cel operacyjny nr 2: „Zwiększenie liczby przedsięwzięć społecznych, edukacyjnych i sportowych”

Planowane kierunki działań:

1. Remonty i doposażenie szkół w pomoce dydaktyczne
2. Remont hali sportowej przy PSP w Oleśnicy

3. Projekty edukacyjne szkół obejmujące:

- zajęcia pozalekcyjne, w tym przygotowujące do egzaminów ósmoklasisty,
- wsparcie uczniów ze specjalnymi potrzebami rozwojowymi i edukacyjnymi,
- wsparcie w obszarze edukacji włączającej,
- doradztwo zawodowe,
- podnoszenie kwalifikacji nauczycieli,
- rozwijanie kompetencji kluczowych w szczególności cyfrowych (zajęcia z wykorzystaniem TIK)

4. Świetlice środowiskowe jako element pomocy Rodzinom w codziennym funkcjonowaniu.

5. Zakup sprzętu dla jednostek Ochotniczych Straży Pożarnych w tym samochodów bojowych i inne wyposażenie.

6. Poprawa dostępności dla osób ze specjalnymi potrzebami w budynkach użyteczności publicznej m.in. w Urzędzie Miasta i Gminy i budynku Publicznej Szkoły Podstawowej w Oleśnicy.

7. Kształcenie kadr urzędniczych - organizacja szkoleń

8. Wsparcie dla seniorów:

- usługi opiekuńcze w terenie świadczone osobom starszym,
- organizacja Klubu/ów Seniora, Senior+, Dzienny Dom Senior+,
- posiłki z dowozem do domu,
- pomoc sąsiedzka,
- lepszy dostęp do rehabilitacji i terapii,
- rozwijanie usług opiekuńczych i zdrowotnych prowadzonych w przyjaznych warunkach, w domach lub niewielkich placówkach,
- wprowadzenia „Karty Seniora” pozwalającej na korzystanie z obiektów i imprez organizowanych przez Gminę Oleśnica ze zniżką.

9. Usługi społeczne skierowane do osób zagrożonych ubóstwem i wykluczeniem, m. in. z powodu długotrwałego bezrobocia, braku motywacji do podjęcia pracy, niepełnosprawności, niskich kompetencji społecznych i zawodowych, a także osoby bierne zawodowo. W ramach usług społecznych planuje się kompleksową aktywizację społeczną i zawodową osób zagrożonych wykluczeniem:

- wsparcie psychologiczne,
- wsparcie zdrowotne,
- kursy i doradztwo zawodowe,
- staże zawodowe,

- wsparcie w podjęciu zatrudnienia.

10. Działania przeciwdziałające skutkom COVID-19 wśród uczniów z uwagi na alienację i ograniczenie kontaktów społecznych w trakcie nauki zdalnej:

- wzmocnienie roli szkoły w profilaktyce problemów psychologicznych dzieci i młodzieży,
- zatrudnienie psychologów dziecięcych,
- prowadzenie terapii oraz zajęć grupowych i indywidualnych dla uczniów,
- warsztaty i doradztwo dla rodziców,
- szkolenia dla pedagogów i psychologów szkolnych.

11. Rozbudowa Przedszkola Gminnego w Oleśnicy.

12. Przebudowa ogrodzenia Przedszkola wraz z urządzeniem terenu i budową parkingu.

13. Remont boisk sportowych.

14. Urządzenie terenu rekreacyjnego w Oleśnicy wraz z budową boisk i placów zabaw.

15. Budowa zaplecza dla klubów sportowych.

16. Utworzenie dziennej placówki wsparcia i opieki całodobowej.

17. Aktywizacja osób w wieku senioralnym

Cel operacyjny nr 3: „Rozwój usług informatycznych na terenie gminy”

Planowane kierunki działań:

- 1) wymiana wodomierzy na system zdalnego odczytu
- 2) e-administracja - Cyfrowy urząd (wykorzystanie nowych technologii, m.in. chmury danych)
- 3) rozbudowa internetu szerokopasmowego
- 4) rozwój e-zdrowia – przedsięwzięcia realizowane przez POZ.

Cel operacyjny nr 4: „Wsparcie przedsiębiorczości, rynku pracy”

Planowane kierunki działań:

1. Wsparcie działań rolników (m.in. rolnictwo ekologiczne, skracanie łańcuchów dostaw i stworzenie funkcjonalnych połączeń rolnicy-przedsiębiorcy).
2. Wspólny system promocji produktów lokalnych.
3. Promocja gospodarcza.
4. Organizowanie szkoleń dla rolników w zakresie pozyskiwania środków zewnętrznych.
5. Udzielanie dofinansowania, dotacji i pożyczek na rozpoczęcie działalności gospodarczej.
6. Promowanie postaw przedsiębiorczości u dzieci i młodzieży.
7. Projekty związane z aktywizacją osób bezrobotnych i biernych zawodowo.

Cel operacyjny nr 5: „Poprawa dostępności dla infrastruktury z obszaru gospodarki wodno-ściekowej”

Planowane kierunki działań:

1. Rozbudowa sieci wodociągowej głównie we fragmentach sołectw, gdzie budowane są nowe budynki mieszkalne.
2. Budowa kanalizacji sanitarnej w kolejnych miejscowościach, gdzie taka sieć jest uzasadniona ekonomicznie.
3. Modernizacja przepompowni ścieków.
4. Przebudowa i rozbudowa oczyszczalni ścieków.
5. Budowa przydomowych oczyszczalni ścieków w miejscowościach, w których nie będzie budowana sieć kanalizacyjna.
6. Rozbudowa monitoringu sieci zarówno wodociągowej jak i kanalizacyjnej.
7. Wymiana istniejącego wodociągu azbestowego.

Cel operacyjny nr 6: „Zwiększenie liczby działań na rzecz ochrony środowiska, energetyki odnawialnej, efektywność energetycznej, zielonej energii”

Planowane kierunki działań:

1. Inwestycje związane z montażem urządzeń OZE na obiektach użyteczności publicznej.
2. Montaż instalacji z zakresu odnawialnych źródeł energii na budynkach prywatnych.
3. Termomodernizacja budynków użyteczności publicznej.
4. Dofinansowanie likwidacji starych pieców węglowych na inne proekologiczne źródło ciepła w budynkach mieszkalnych na terenie Gminy Oleśnica.
5. Rozbudowa oświetlenia ulicznego w miejscach niedoświetlonych oraz na odcinkach, gdzie linia oświetleniowa nie istnieje, a powstają nowe zabudowania.
6. Modernizacja istniejącego oświetlenia ulicznego.
7. Magazyny energii elektrycznej instytucji publicznych na terenie gminy.
8. Wsparcie montażu instalacji fotowoltaicznych na budynkach mieszkańców. Projekt zakładałby dofinansowanie do paneli fotowoltaicznych montowanych na prywatnych obiektach mieszkańców.
9. Powstanie elementów błękitno-zielonej infrastruktury.
10. Edukacja ekologiczna w tym programy skierowane dla dzieci w zakresie gospodarki odpadami.

W związku z planowanymi zadaniami związanymi z pracami termomodernizacyjnymi Gmina/Inwestorzy przed przystąpieniem do ich realizacji dokonają rozpoznania, czy w budynkach występują chronione gatunki zwierząt, (ptaki/nietoperze). W przypadku stwierdzenia obecności takich

gatunków prace będą prowadzone poza ich okresem lęgowo-rozrodczym. Jeżeli chronione gatunki będą występowały w rejonie prowadzenia prac, przed ich rozpoczęciem, może być konieczne uzyskanie zezwolenia, o którym mowa w art. 56 ustawy z dnia 16 kwietnia 2004 r. o ochronie przyrody (Dz. U. z 2018 r., poz. 142). Po zakończeniu prac w obiektach, w których wcześniej gniazdowały ptaki lub nietoperze, zostanie umożliwione im dalsze bytowanie lub zapewnione siedliska zastępcze. Realizując inwestycje związane z termomodernizacją budynków Gmina/Inwestorzy będą uwzględniać art. 51 i 52 ustawy o ochronie przyrody – wymóg ochrony ptaków i nietoperzy zasiedlających budynki.

Cel operacyjny nr 7: „Poprawa jakości infrastruktury drogowej”

Planowane kierunki działań:

1. Rozbudowa dróg gminnych na terenie Gminy Oleśnica
2. Modernizacja ok. 16 km dróg gminnych
3. Modernizacja dróg powiatowych (ok. 38,5 km wymaga interwencji)
4. Przebudowa i utwardzenie dróg dojazdowych do pól
5. Budowa i modernizacja chodników
6. Budowa przejść dla pieszych
7. Rozbudowa i utwardzenie dróg dojazdowych do pól.

Cel operacyjny nr 8 „Rozwój infrastruktury związanej z gospodarką odpadami”

Planowane kierunki działań:

1. Budowa punktu selektywnego zbierania odpadów komunalnych PSZOK
2. Usuwanie azbestu z wszelkich budynków.

Cel operacyjny nr 9 „Wzrost potencjału Gminy Oleśnica w obszarze turystyki, kultury, dziedzictwa kulturowego”

Planowane kierunki działań:

1. Budowa ścieżek rowerowych
2. Wytyczenie i oznakowanie szlaków turystycznych
3. Zagospodarowanie terenu wokół zbiorników wodnych
4. Promocja gminy w regionie
5. Doposażenie świetlic wiejskich
6. Poprawa stanu pomników i miejsc pamięci

Strategia Rozwoju Miasta i Gminy Oleśnica do roku 2030

7. Organizacja międzygminnych imprez kulturalnych, promocja kultury, organizacja różnego rodzaju imprez typu dożynki
8. Przebudowa strażnic
9. Remont strażnic
10. Poprawa infrastruktury obiektów kultury i dostosowanie jej do wymogów dostępności.
11. Rewitalizacja miasta Oleśnica
12. Poprawa estetyki i funkcjonalności centrum miejscowości
13. Remont obiektów zabytkowych wpisanych do rejestru zabytków
14. Ochrona zabytków i dziedzictwa kulturowego na terenie Gminy Oleśnica.

Tabela 5. Cele operacyjne, kierunki działań oraz oczekiwane rezultaty i wskaźniki ich osiągnięcia oraz źródła finansowania

Cele operacyjne:	Kierunki działań	Oczekiwane rezultaty	Wskaźniki osiągnięcia	Źródła finansowania:
<p>1. Zwiększenie jakości służby zdrowia</p>	<p>Planowane kierunki działań:</p> <ol style="list-style-type: none"> Przebudowa głównego wejścia do budynku POZ - remont schodów. Remont budynku Ośrodka Zdrowia w Oleśnicy. Wyposażenie budynku POZ w nowszy sprzęt medyczny. Rozwój e-usług zdrowotnych - doposażenie POZ w sprzęt informatyczny (informatyzacja Ośrodka Zdrowia). Lepszy dostęp do rehabilitacji i terapii zwłaszcza dla Seniorów. Realizacja programów profilaktyki zdrowotnej. 	<ol style="list-style-type: none"> Polepszenie jakości usług zdrowotnych świadczonych na terenie gminy, w tym e-usług. Zwiększenie liczby świadczonych usług zdrowotnych. Przebudowane wejście do budynku POZ. Realizacja programów profilaktyki zdrowotnej. 	<p>Liczba wdrożonych projektów z zakresu e-usług zdrowotnych – min. 1</p> <p>Liczba obiektów POZ wyposażonych w nowoczesny sprzęt medyczny – min. 1</p> <p>Liczba wykonanych zabiegów rehabilitacji (zwłaszcza dla Seniorów) – ok. 200/rocznie</p> <p>Liczba zrealizowanych programów profilaktyki zdrowotnej – min. 1</p> <p>Liczba przebudowanych budynków POZ – 1.</p>	<p>RPO WŚ 2021-2027</p> <p>Działanie 5.3</p> <p>Infrastruktura ochrony zdrowia</p> <p>Krajowy Plan Odbudowy (KPO)</p> <p>Rządowy Fundusz Inicjatyw Lokalnych</p> <p>Rządowy Fundusz Polski Ład: Program Inwestycji Strategicznych</p>
<p>2. Zwiększenie liczby przedsięwzięć sportowych</p>	<p>Planowane kierunki działań:</p> <ol style="list-style-type: none"> Remonty i doposażenie szkoły podstawowej w pomoce dydaktyczne. Remont hali sportowej przy PSP w Oleśnicy Projekty edukacyjne szkół obejmujące: <ul style="list-style-type: none"> zajęcia pozalekcyjne, w tym przygotowywane do egzaminów ósmoklasisty, wsparcie uczniów ze specjalnymi potrzebami rozwojowymi i edukacyjnymi, wsparcie w obszarze edukacji włączającej, doradztwo zawodowe, podnoszenie kwalifikacji nauczycieli, rozwijanie kompetencji kluczowych w szczególności cyfrowych (zajęcia z wykorzystaniem TIK) 	<ol style="list-style-type: none"> PSP w Oleśnicy jest wyremontowana oraz doposażona w nowoczesny sprzęt i wyposażenie. Szkoła realizuje projekty podnoszące kompetencje kluczowe uczniów. Przy szkole działa świetlica skierowana do rodzin wykluczonych społecznie i zagrożonych takim wykluczeniem. Jednostki OSP są 	<p>Liczba wyremontowanych szkół – 1</p> <p>Liczba doposażonych szkół – 1</p> <p>Liczba zrealizowanych projektów w zakresie zajęć pozaszkolnych i pozalekcyjnych z wykorzystaniem TIK – min. 1</p> <p>Liczba funkcjonujących świetlic środowiskowych przy szkołach – 1</p> <p>Liczba doposażonych jednostek OSP – min. 2</p> <p>Liczba projektów z zakresu kształcenia kadr urzędniczych – min. 1</p> <p>Liczba projektów zrealizowanych na rzecz wsparcia dla seniorów – min. 1</p> <p>Liczba działających Klubów Seniora, Senior+, Dzienny Dom Senior+ – min. 1</p>	<p>RPO WŚ 2021-2027</p> <p>Działanie 5.1</p> <p>Infrastruktura edukacyjna oraz priorytet 8 i 9 EFS w ramach RPO WŚ 2021-2027</p> <p>Krajowy Plan Odbudowy (KPO)</p> <p>Rządowy Fundusz Inicjatyw Lokalnych</p> <p>Rządowy Fundusz Polski Ład: Program Inwestycji Strategicznych</p>

<p>4. Świetlice środowiskowe jako element pomocy Rodzinom w codziennym funkcjonowaniu.</p> <p>5. Zakup sprzętu dla jednostek Ochotniczych Straży Pożarnych w tym samochodów bojowych i inne wyposażenie.</p> <p>6. Poprawa dostępności dla osób ze specjalnymi potrzebami w budynkach użyteczności publicznej m.in. w Urzędzie Miasta i Gminy i budynku Publicznej Szkoły Podstawowej w Oleśnicy.</p> <p>7. Kształcenie kadr urzędniczych - organizacja szkoleń</p> <p>8. Wsparcie dla seniorów:</p> <ul style="list-style-type: none"> ● usługi opiekuńcze w terenie świadczone osobom starszym, ● organizacja Klubu/ów Seniora, Senior+, Dzienny Dom Senior+, ● posiłki z dowozem do domu, ● pomoc sąsiedzka, ● lepszy dostęp do rehabilitacji i terapii, ● rozwijanie usług opiekuńczych i zdrowotnych prowadzonych w przyjaznych warunkach, w domach lub niewielkich placówkach, ● wprowadzenia „Karty Seniora” pozwalającej na korzystanie z obiektów i imprez organizowanych przez Gminę Oleśnica ze zniżką. <p>9. Usługi społeczne skierowane do osób zagrożonych ubóstwem i wykluczeniem, m. in. z powodu: długotrwałego bezrobocia, braku motywacji do podjęcia pracy, niepełnosprawności,</p>	<p>dobre wyposażone.</p> <p>5. Budynki użyteczności publicznej są dostosowane do potrzeb osób ze specjalnymi potrzebami.</p> <p>6. Pracownicy Urzędu Miasta i Gminy stale podnoszą swoje kompetencje stanowiąc wzór dla innych JST.</p> <p>7.Gmina pomaga Seniorom poprzez m.in. świadczenie usług opiekuńczych w miejscu zamieszkania, wprowadzenie „Karty Seniora”</p> <p>8.MGOPS realizuje przedsięwzięcia nakierowane na pomoc osobom zagrożonym ubóstwem i wykluczeniem społecznym pomagając podopiecznym w ich usamodzielnieniu.</p> <p>9.Realizacja w PSP projektów pomagającym dzieciom i młodzieży na ograniczenie negatywnych skutków związanych z nauką</p>	<p>Liczba projektów skierowanych do osób zagrożonych ubóstwem i wykluczeniem społecznym – min. 1</p> <p>Liczba projektów przeciwdziałających skutkom COVID-19 wśród uczniów z uwagi na alienację i ograniczenie kontaktów społecznych w trakcie nauki zdalnej – min. 1</p> <p>Liczba budynków dostosowanych do potrzeb osób ze specjalnymi potrzebami – min. 3</p> <p>Liczba rozbudowanych przedszkoli w których także zagospodarowano teren wokół nich (ogrodzenie, urządzenie terenu, budowa parkingu) - 1</p> <p>Liczba wyremontowanych boisk sportowych – min. 2</p> <p>- liczba urządzonych terenów rekreacyjnych wraz z budową boisk i placów zabaw – min. 1</p> <p>- liczba wybudowanych zapleczy dla Klubów Sportowych – min. 1</p> <p>- liczba utworzonych dziennych placówek wsparcia i opieki całodobowej – min. 1</p>	<p>Środki różnych fundacji i stowarzyszeń.</p>
--	--	---	--

<p>niskich kompetencji społecznych i zawodowych, a także osoby bierne zawodowo. W ramach usług społecznych planuje się kompleksową aktywizację społeczną i zawodową osób zagrożonych wykluczeniem:</p> <ul style="list-style-type: none"> - wsparcie psychologiczne, - wsparcie zdrowotne, - kursy i doradztwo zawodowe, - staże zawodowe, - wsparcie w podjęciu zatrudnienia. <p>10. Działania przeciwdziałające skutkom COVID-19 wśród uczniów z uwagi na alienację i ograniczenie kontaktów społecznych w trakcie nauki zdalnej:</p> <ul style="list-style-type: none"> • wzmocnienie roli szkoły w profilaktyce problemów psychologicznych dzieci i młodzieży, • zatrudnienie psychologów dziecięcych, • prowadzenie terapii oraz zajęć grupowych i indywidualnych dla uczniów, • warsztaty i doradztwo dla rodziców, • szkolenia dla pedagogów i psychologów szkolnych. <p>11. Rozbudowa Przedszkola Gminnego w Oleśnicy. 12. Przebudowa ogrodzenia Przedszkola wraz z urządzeniem terenu i budową parkingu. 13. Remont boisk sportowych. 14. Urządzenie terenu rekreacyjnego w Oleśnicy wraz z budową boisk i placów zabaw. 15. Budowa zaplecza dla klubów sportowych. 16. Utworzenie dziennej placówki wsparcia i opieki całodobowej. 17. Aktywizacja osób w wieku senioralnym</p>	<p>zdalną.</p> <p>10. Budynki użyteczności publicznej są dostosowane do potrzeb osób ze specjalnymi potrzebami, w tym dla osób z niepełnosprawnościami.</p> <p>11. Przedszkole w Oleśnicy zostało rozbudowane oraz teren wokół niego został zagospodarowany (ogrodzenie, urządzenie terenu, budowa parkingu)</p> <p>12. Boiska sportowe zostały wyremontowane.</p> <p>13. W Oleśnicy urządzono teren rekreacyjny wraz z budową boisk i placów zabaw.</p> <p>14. Wybudowano zaplecze dla Klubów Sportowych.</p> <p>15. Utworzono dzienną placówkę wsparcia i opieki całodobowej.</p>	
---	---	--

Strategia Rozwoju Miasta i Gminy Oleśnica do roku 2030

<p>3. Rozwój usług informatycznych na terenie gminy</p>	<p>Planowane kierunki działań:</p> <ol style="list-style-type: none"> 1. Wymiana wodomierzy na system zdalnego odczytu 2. e-administracja - Cyfrowy urząd (wykorzystanie nowych technologii, m.in. chmury danych) 3. Rozbudowa internetu szerokopasmowego 4. Rozwój e-zdrowia – przedsięwzięcia realizowane przez POZ. 	<ol style="list-style-type: none"> 1. Na terenie całej gminy działa system zdalnego odczytu wodomierzy. 2. UMIG świadczy większość swoich usług w sposób cyfrowy. 3. POZ – świadczy część usług cyfrowo. 4. Na terenie gminy rozwija się internet światłowodowy. 	<p>Liczba projektów mających na celu wymianę wodomierzy na system zdalnego odczytu – 1</p> <p>Liczba wdrożonych nowych e-usług dla mieszkańców – min. 10</p> <p>Liczba usług cyfrowych świadczonych przez POZ – min. 5</p>	<p>Krajowy Plan Odbudowy (KPO)</p> <p>Rządowy Fundusz Inicjatyw Lokalnych</p> <p>Fundusze Europejskie na Rozwój Cyfrowy (FERC)</p>
<p>4. Wsparcie przedsiębiorczości, rynku pracy</p>	<p>Planowane kierunki działań:</p> <ol style="list-style-type: none"> 1. Wsparcie działań rolników (m.in. rolnictwo ekologiczne, skracanie łańcuchów dostaw i stworzenie funkcjonalnych połączeń rolnicy-przedsiębiorcy). 2. Wspólny system promocji produktów lokalnych. 3. Promocja gospodarza. 4. Organizowanie szkoleń dla rolników w zakresie pozyskiwania środków zewnętrznych. 5. Udzielanie dofinansowania, dotacji i pożyczek na rozpoczęcie działalności gospodarczej. 6. Promowanie postaw przedsiębiorczości u dzieci i młodzieży. 7. Projekty związane z aktywizacją osób bezrobotnych i biernych zawodowo. 	<ol style="list-style-type: none"> 1. W gminie funkcjonuje nowoczesne rolnictwo z łańcuchem dostaw do Klienta docelowego. 2. Gmina szeroko promuje produkty lokalne. 	<p>Liczba opracowanych wspólnych systemów promocji produktów lokalnych – 1</p> <p>Liczba projektów mających na celu wsparcia dla rolników (m.in. rolnictwo ekologiczne, skracanie łańcuchów dostaw i stworzenie funkcjonalnych połączeń rolnicy-przedsiębiorcy) – min. 1</p> <p>Liczba zrealizowanych projektów z zakresu promocji gospodarce i promocji produktów lokalnych – min. 1</p> <p>Liczba zrealizowanych projektów związanych z aktywizacją osób bezrobotnych i biernych zawodowo – min. 1</p> <p>Liczba zorganizowanych szkoleń dla rolników – min. 5</p>	<p>RPO WŚ 2021-2027</p> <p>Działanie 1.3 Promocja gospodarza regionu i doradztwo dla MŚP</p> <p>Krajowy Plan Odbudowy (KPO)</p> <p>Rządowy Fundusz Inicjatyw Lokalnych</p> <p>Rządowy Fundusz Polski Ład: Program Inwestycji</p> <p>WPR 2021-2027</p>
<p>5. Poprawa dostępności dla</p>	<p>Planowane kierunki działań:</p> <ol style="list-style-type: none"> 1. Rozbudowa sieci wodociągowej głównie we 	<ol style="list-style-type: none"> 1. W części sołectw do roku 2030 zostanie 	<p>Liczba projektów nakierowanych na modernizację sieci wodociągowej – 2</p>	<p>RPO WŚ 2021-2027</p> <p>Działanie</p>

Strategia Rozwoju Miasta i Gminy Oleśnica do roku 2030

<p>infrastruktury z obszaru gospodarki wodno-ściekowej</p>	<p>fragmentach sołectw, gdzie budowane są nowe budynki mieszkalne. 2. Budowa kanalizacji sanitarnej w kolejnych miejscowościach, gdzie taka sieć jest uzasadniona ekonomicznie. 3. Modernizacja przepompowni ścieków. 4. Przebudowa i rozbudowa oczyszczalni ścieków. 5. Budowa przydomowych oczyszczalni ścieków w miejscowościach, w których nie będzie budowana sieć kanalizacyjna. 6. Rozbudowa monitoringu sieci zarówno wodociągowej jak i kanalizacyjnej. 7. Wymiana istniejącego wodociągu azbestowego.</p>	<p>wybudowana sieć kanalizacyjna, zaś w miejscowościach, gdzie budowa sieci jest nieefektywna ekonomicznie – zostaną wybudowane przydomowe oczyszczalnie ścieków. 2. Sieć wodociągowa zostanie zmodernizowana. 3. Rozbudowa monitoringu sieci zarówno wodociągowej jak i kanalizacyjnej. 4. Przepompownia ścieków zostanie zmodernizowana.</p>	<p>Liczba miejscowości, w których wybudowano sieć kanalizacyjną – min. 3 Liczba i rozbudowanych oczyszczalni ścieków – 1 Liczba wybudowanych indywidualnych przydomowych oczyszczalni ścieków – min. 50 Liczba projektów z zakresu rozbudowy monitoringu sieci wodociągowej jak i kanalizacyjnej – 1 Liczba projektów nakierowanych na modernizację sieci wodociągowej (azbestowej) – min. 1</p>	<p>Infrastruktura wodno-ściekowa (dla aglomeracji) Działanie 2.3 Gospodarowanie zasobami wody i przeciwdziałanie klęskom żywiołowym Działanie 2.6 Ochrona dziedzictwa i różnorodności biologicznej Krajowy Plan Odbudowy (KPO) dla inwestycji poza aglomeracjami Rządowy Fundusz Inicjatyw Lokalnych Rządowy Fundusz Polski Ład: Program Inwestycji</p>
<p>6. Zwiększenie liczby działań na rzecz ochrony środowiska, energetyki odnawialnej,</p>	<p>Planowane kierunki działań: 1. Inwestycje związane z montażem urządzeń OZE na obiektach użyteczności publicznej. 2. Montaż instalacji z zakresu odnawialnych źródeł energii na budynkach prywatnych. 3. Termomodernizacja budynków użyteczności</p>	<p>1. Część budynków publicznej użyteczności zostało poddanych termomodernizacji. 2. Gmina posiada optymalną strukturę (ilość</p>	<p>Liczba budynków publicznej użyteczności poddanych termomodernizacji: min. 3 Liczba projektów nakierowanych na rozbudowę oświetlenia ulicznego w miejscach niedoświetlonych oraz na</p>	<p>WPR 2021-2027 RPO WŚ 2021-2027 Działanie 2.1 Efektywność energetyczna Działanie 2.2 Zielona energia</p>

<p>efektywność energetycznej, zielonej energii</p>	<p>publicznej.</p> <p>4. Dofinansowanie likwidacji starych pieców węglowych na inne proekologiczne źródło ciepła w budynkach mieszkalnych na terenie Gminy Oleśnica.</p> <p>5. Rozbudowa oświetlenia ulicznego w miejscach niedoświetlonych oraz na odcinkach, gdzie linia oświetleniowa nie istnieje, a powstają nowe zabudowania.</p> <p>6. Modernizacja istniejącego oświetlenia ulicznego.</p> <p>7. Magazyny energii elektrycznej instytucji publicznych na terenie gminy.</p> <p>8. Wsparcie montażu instalacji fotowoltaicznych na budynkach mieszkańców. Projekt zakładałby dofinansowanie do paneli fotowoltaicznych montowanych na prywatnych obiektach mieszkańców.</p> <p>9. Powstanie elementów błękitno-zielonej infrastruktury.</p> <p>10. Edukacja ekologiczna w tym programy skierowane dla dzieci w zakresie gospodarki odpadami.</p>	<p>i jakość) oświetlenia ulicznego.</p> <p>3. Wybudowanie fermy fotowoltaicznej oraz magazynów energii - pokrywających zużycie energii oświetlenia ulicznego oraz budynków użyteczności publicznej</p> <p>4. Zdecydowana większość budynków użyteczności publicznej posiada PV.</p> <p>5. Realizacja przez samorząd projektów parasolowych związanych z zakupem i montażem PV i innych elementów OZE na prywatnych budynkach mieszkańców.</p>	<p>odcinkach, gdzie linia oświetleniowa nie istnieje, a powstają nowe zabudowania – min. 1</p> <p>Liczba projektów z zakresu modernizacji istniejącego oświetlenia ulicznego - min. 1</p> <p>Liczba projektów z zakresu termomodernizacji budynków mieszkalnych wraz z modernizacją kotłowni oraz montażem OZE – min. 1</p> <p>Liczba projektów z zakresu montażu instalacji fotowoltaicznych na obiektach gminnych – min. 1</p> <p>Liczba wybudowanych magazynów energii elektrycznej – min. 1</p> <p>Liczba projektów parasolowych w zakresie OZE na budynkach mieszkalnych – min. 1.</p>	<p>Krajowy Plan Odbudowy (KPO)</p> <p>Rządowy Fundusz Inicjatyw Lokalnych</p> <p>Rządowy Fundusz Polski Ład: Program Inwestycji</p> <p>WPR 2021-2027</p>
<p>7. Poprawa jakości infrastruktury drogowej</p>	<p>Planowane kierunki działań:</p> <p>1. Rozbudowa dróg gminnych na terenie Gminy Oleśnica</p> <p>2. Modernizacja ok. 16 km dróg gminnych</p> <p>3. Modernizacja dróg powiatowych (ok. 38,5 km wymaga interwencji)</p> <p>4. Przebudowa i utwardzenie dróg dojazdowych do pól</p> <p>5. Budowa i modernizacja chodników</p> <p>6. Budowa przejść dla pieszych</p>	<p>1. Wyremontowanie, przebudowa, rozbudowa dróg gminnych.</p> <p>2. Rozbudowa i przebudowa dróg powiatowych.</p> <p>3. We wszystkich miejscowościach gminy zdecydowana większość dróg dojazdowych do pól</p>	<p>Liczba przebudowanych, wyremontowanych dróg gminnych [w km]: min. 16</p> <p>Liczba zmodernizowanych dróg wewnątrznych/dojazdowych do pól – min. 30</p> <p>Liczba przebudowanych/ wyremontowanych dróg powiatowych [w km]: min. 16</p>	<p>Rządowy Fundusz Inicjatyw Lokalnych</p> <p>Rządowy Fundusz Polski Ład: Program Inwestycji</p> <p>WPR 2021-2027</p> <p>Środki Urzędu Wojewódzkiego</p>

Strategia Rozwoju Miasta i Gminy Oleśnica do roku 2030

<p>8. Rozwój infrastruktury związanej z gospodarką odpadami</p>	<p>7. Rozbudowa i utwardzenie dróg dojazdowych do pól.</p> <p>Planowane kierunki działań:</p> <ol style="list-style-type: none"> 1. Budowa punktu selektywnego zbierania odpadów komunalnych PSZOK 2. Usuwanie azbestu z wszelkich budynków. 	<p>jest utwardzona.</p> <p>4. Wybudowano nowe przejście dla pieszych oraz nowe chodniki, co zwiększyło poziom bezpieczeństwa w gminie.</p> <ol style="list-style-type: none"> 1. Powstaje PSZOK na terenie gminy. 2. Gmina oraz jej jednostki organizacyjne realizują projekty z zakresu edukacji ekologicznej (zwłaszcza wśród najmłodszych). 3. Na terenie gminy kontynuowany jest projekt usuwania azbestu. 	<p>Liczba wybudowanych PSZOK – 1 Liczba doposażonych PSZOK – 1</p>	<p>Województwa Świętokrzyskiego</p> <p>Fundusz Samorządowych Dróg</p> <p>RPO WŚ 2021-2027</p> <p>Działanie 2.5 Gospodarowanie odpadami</p> <p>Krajowy Plan Odbudowy (KPO)</p> <p>Rządowy Fundusz Inicjatyw Lokalnych</p> <p>Rządowy Fundusz Polski Ład: Program Inwestycji</p>
<p>9. Wzrost potencjału Gminy Oleśnica w obszarze turystyki, kultury, dziedzictwa kulturowego</p>	<p>Planowane kierunki działań:</p> <ol style="list-style-type: none"> 1. Budowa ścieżek rowerowych 2. Wytyczenie i oznakowanie szlaków turystycznych 3. Zagospodarowanie terenu wokół zbiorników wodnych 4. Promocja gminy w regionie 5. Doposażenie świetlic wiejskich 6. Poprawa stanu pomników i miejsc pamięci 7. Organizacja międzygminnych imprez kulturalnych, promocja kultury, organizacja różnego rodzaju imprez typu dożynki 8. Przebudowa strażnic 9. Remont strażnic 	<ol style="list-style-type: none"> 1. W wyniku realizacji szeregu inwestycji w infrastrukturę turystyczną nastąpił wzrost osób odwiedzających Gminę Oleśnica. 2. Na terenie gminy powstają świetlice turystyczne. 3. Obiekty sportowe i rekreacji zostały poddane przebudowie i 	<p>Liczba wybudowanych rowerowych – min. 1 Liczba wyremontowanych obiektów zabytkowych – min. 1 Liczba wyremontowanych/przebudowanych remiz OSP/świetlic wiejskich – min. 2 Liczba doposażonych świetlic wiejskich/remiz OSP - min. 2 Liczba wyremontowanych pomników i miejsc pamięci – min. 2 Liczba zorganizowanych</p>	<p>RPO WŚ 2021-2027</p> <p>Działanie 5.4 Infrastruktura turystyce i kulturze</p> <p>Działanie 6.1 Rozwój miast i miejskich obszarów funkcjonalnych (ZIT)</p> <p>Działanie 6.3 Wzmacnianie lokalnych potencjałów</p> <p>Działanie 6.4 Rozwój Lokalny</p>

Strategia Rozwoju Miasta i Gminy Oleśnica do roku 2030

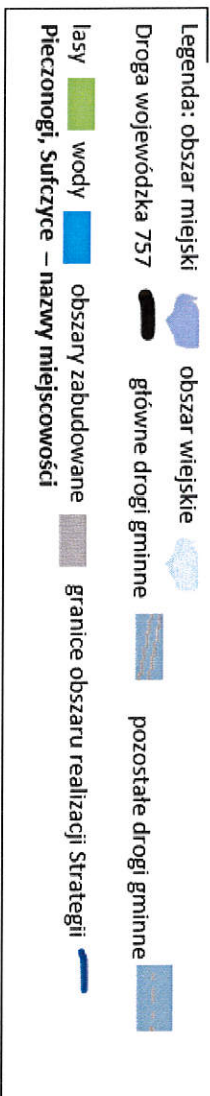
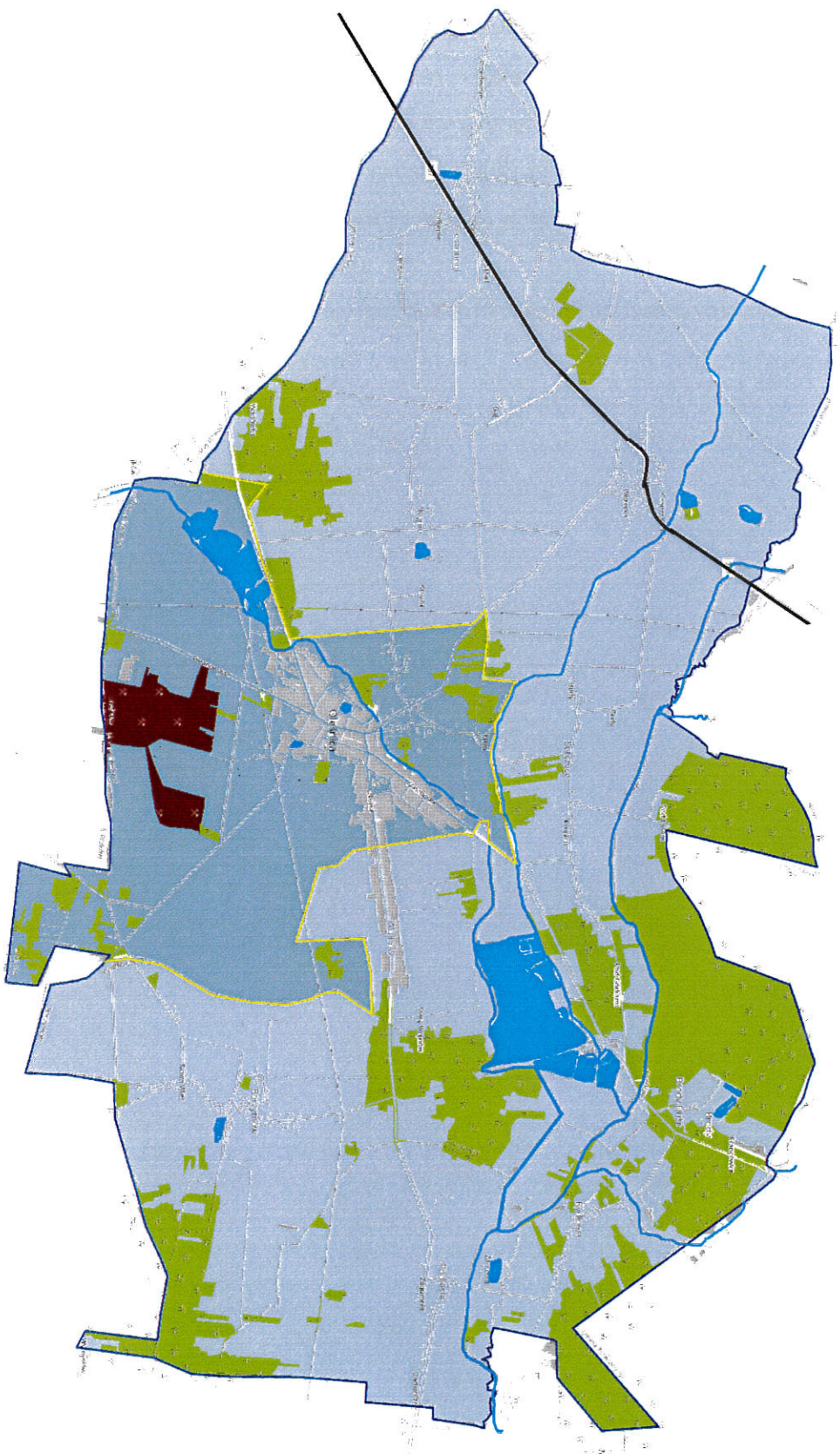
	<p>10. Poprawa infrastruktury obiektów kultury i dostosowanie jej do wymogów dostępności. 11. Rewitalizacja miasta Oleśnica 12. Poprawa estetyki i funkcjonalności centrum miejscowości 13. Remont obiektów zabytkowych wpisanych do rejestru zabytków 14. Ochrona zabytków i dziedzictwa kulturowego na terenie Gminy Oleśnica.</p>	<p>modernizacji. 4. Świercice wiejskie/remizy OSP zostały doposażone, zaś pomniki i zabytki na terenie gminy – odnowione. 5. Co roku na terenie gminy są organizowane imprezy o zasięgu ponadlokalnym. 6. Miejscowość Oleśnica po rewitalizacji stanowi wizytówkę gminy oraz perłę Powiatu staszowskiego przyciągając do coraz większą liczbę turystów. 7. Tereny wokół zbiorników wodnych są zagospodarowane.</p>	<p>międzygminnych imprez kulturalnych – min. 6 Powierzchnia zrewitalizowanych terenów – min. 3 ha Liczba obiektów poddanych rewitalizacji – min. 2 Liczba zrealizowanych projektów rewitalizacyjnych – min. 1 Liczba zrealizowanych projektów uwzględniających zagospodarowanie terenów wokół zbiorników wodnych – min. 1</p>	<p>kierowany przez społeczność (EFRR) Krajowy Plan Odbudowy (KPO) Rządowy Fundusz Inicjatyw Lokalnych Rządowy Fundusz Polski Ład: Program Inwestycji WPR 2021-2027 RPO WŚ 2021-2027 Działanie Rewitalizacja miast</p> <p>6.2</p>
--	--	--	---	---

Źródło: opracowanie własne

IV. Model struktury funkcjonalno-przestrzennej gminy

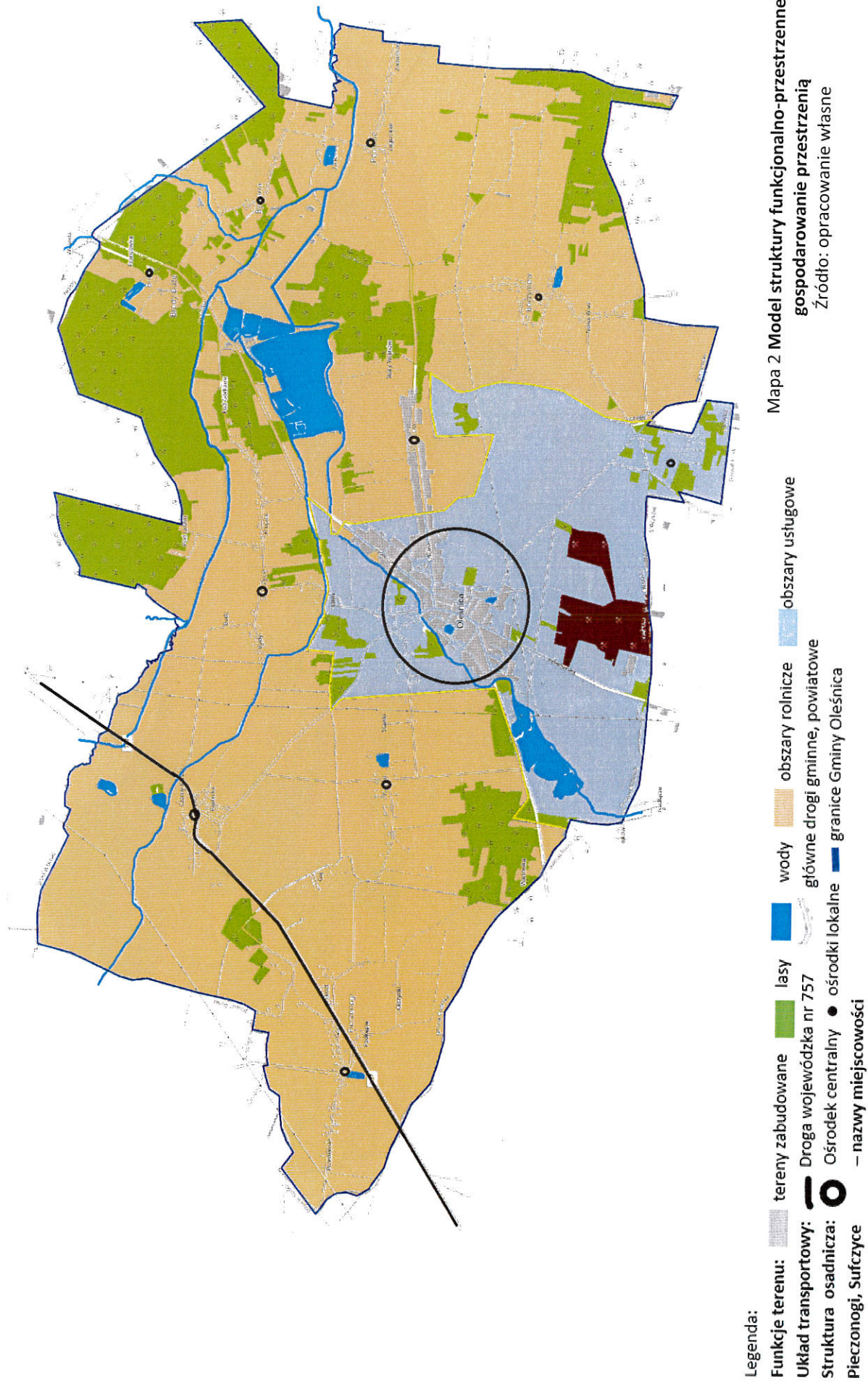
Zgodnie z ustawą o samorządzie gminnym, strategia rozwoju gminy musi być opracowywana z wykorzystaniem zintegrowanego podejścia. Tego rodzaju podejście wymusza konieczność planowania i jednoczesnego łączenia ze sobą zagadnień z różnych sfer: społecznej, gospodarczej, przestrzenno – funkcjonalnej. Kompleksowy dokument ma zapewnić koordynację przestrzenną wszelkich planowanych działań w zgodzie ze zrównoważonym rozwojem i ładem przestrzennym.

Poniższe mapy prezentują model struktury funkcjonalno-przestrzennej Miasta i Gminy Oleśnica.

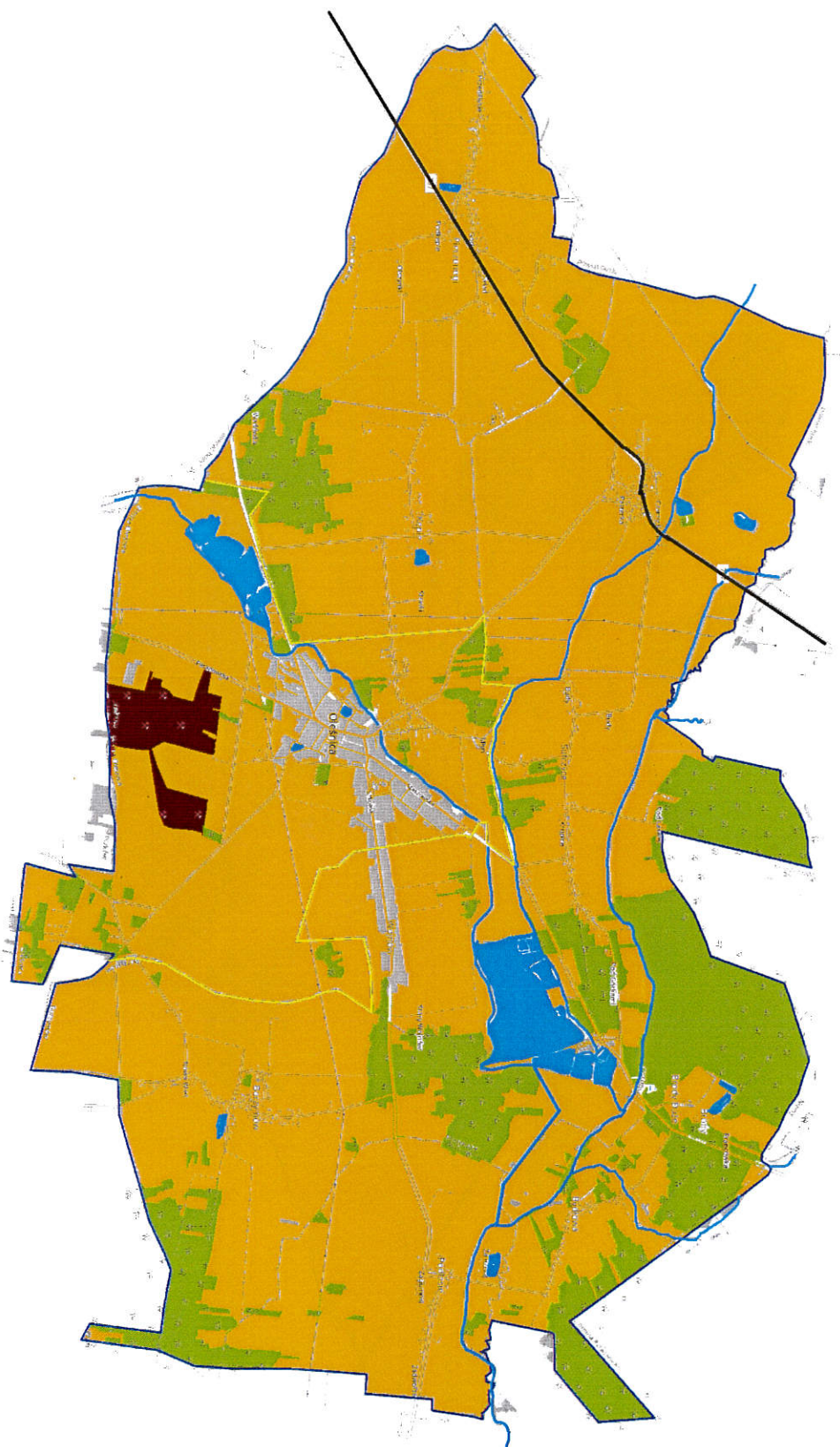


Mapa 1. Model struktury funkcjonalno-przestrzennej – podział administracyjny

Źródło: opracowanie własne

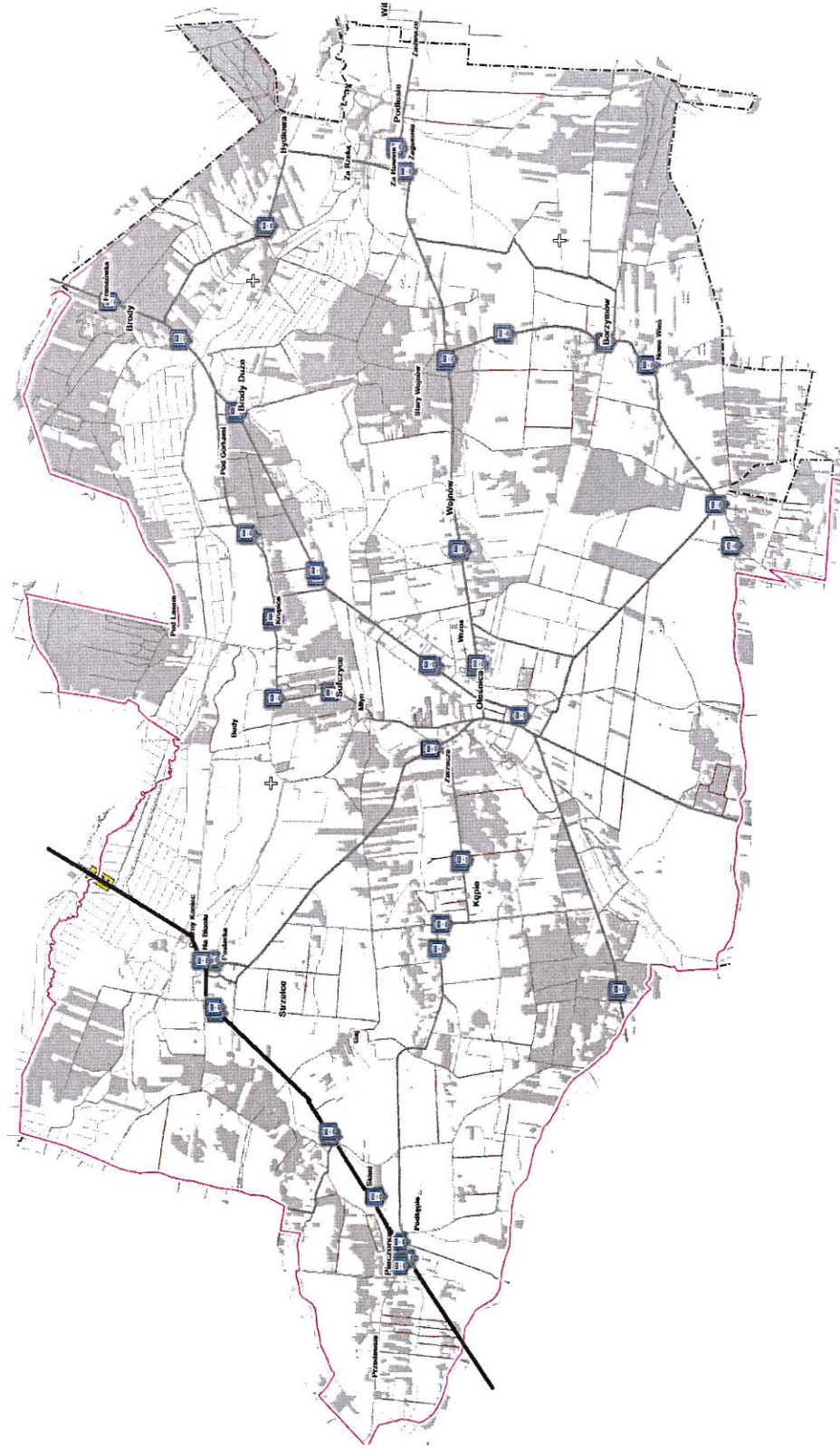


Mapa 2 Model struktury funkcjonalno-przestrzennej – gospodarowanie przestrzenią
Źródło: opracowanie własne



- Legenda:
- Obszary chronione: obszar chronionego krajobrazu
 - Elementy zielonej infrastruktury: lasy
 - Elementy niebieskiej infrastruktury: zbiorniki wodne
 - rzeki
 - Infrastruktura uzupełniająca: tereny zabudowane
 - Układ transportowy: Droga wojewódzka nr 757
 - główne drogi gminne, powiatowe
 - granicę obszaru Gminy Oleśnica, Pieczonogi, Sułczyce – nazwy miejscowości

Mapa 3 Model struktury funkcjonalno-przestrzennej – zasoby naturalne i ochrona środowiska

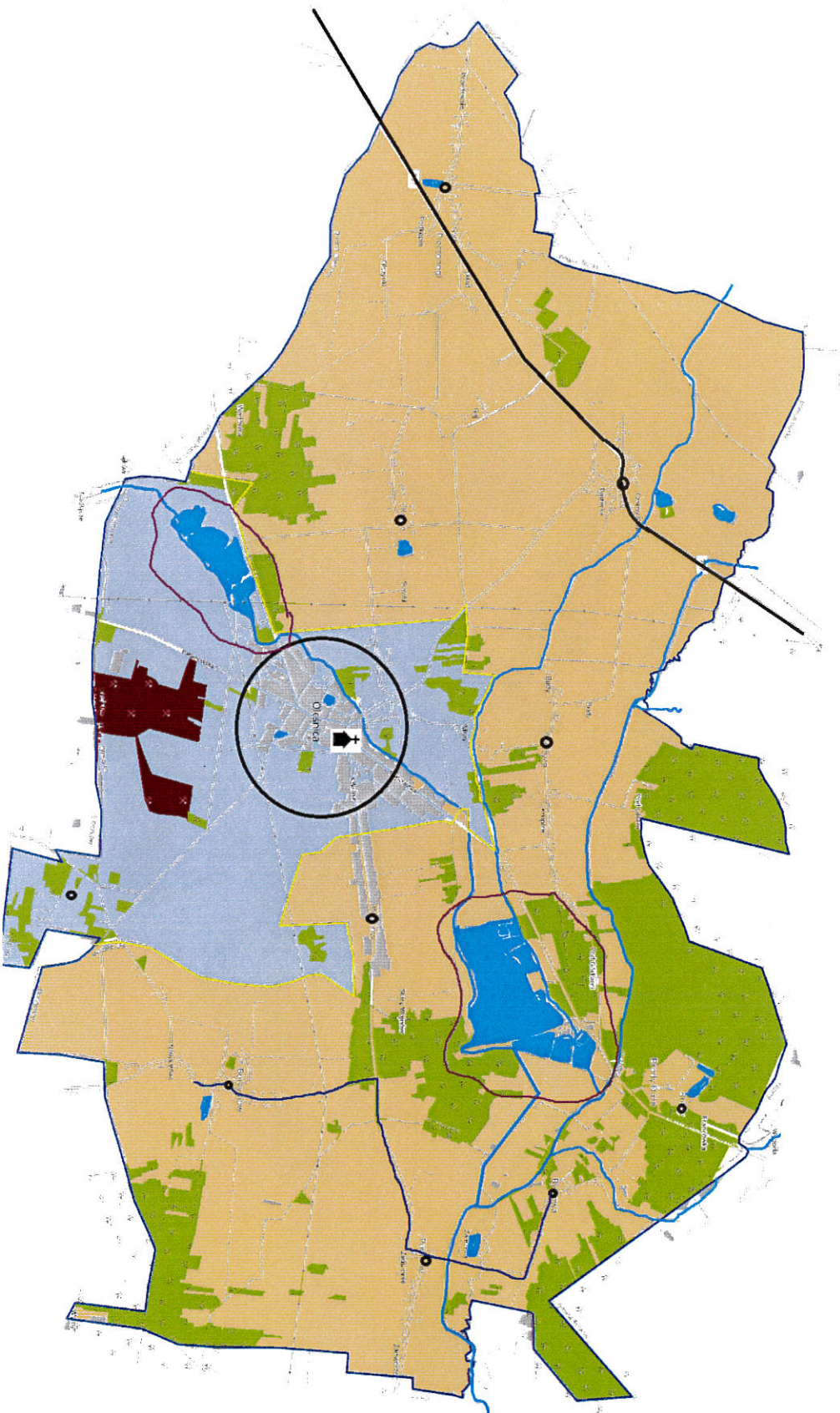


Legenda:

 Droga wojewódzka nr 757
 drogi gminne i powiatowe
 przystanek autobusowy Pieczonogi, Sufczyce – nazwy miejscowości

Mapa 4 Model struktury funkcjonalno-przestrzennej – komunikacja

Źródło: opracowanie własne

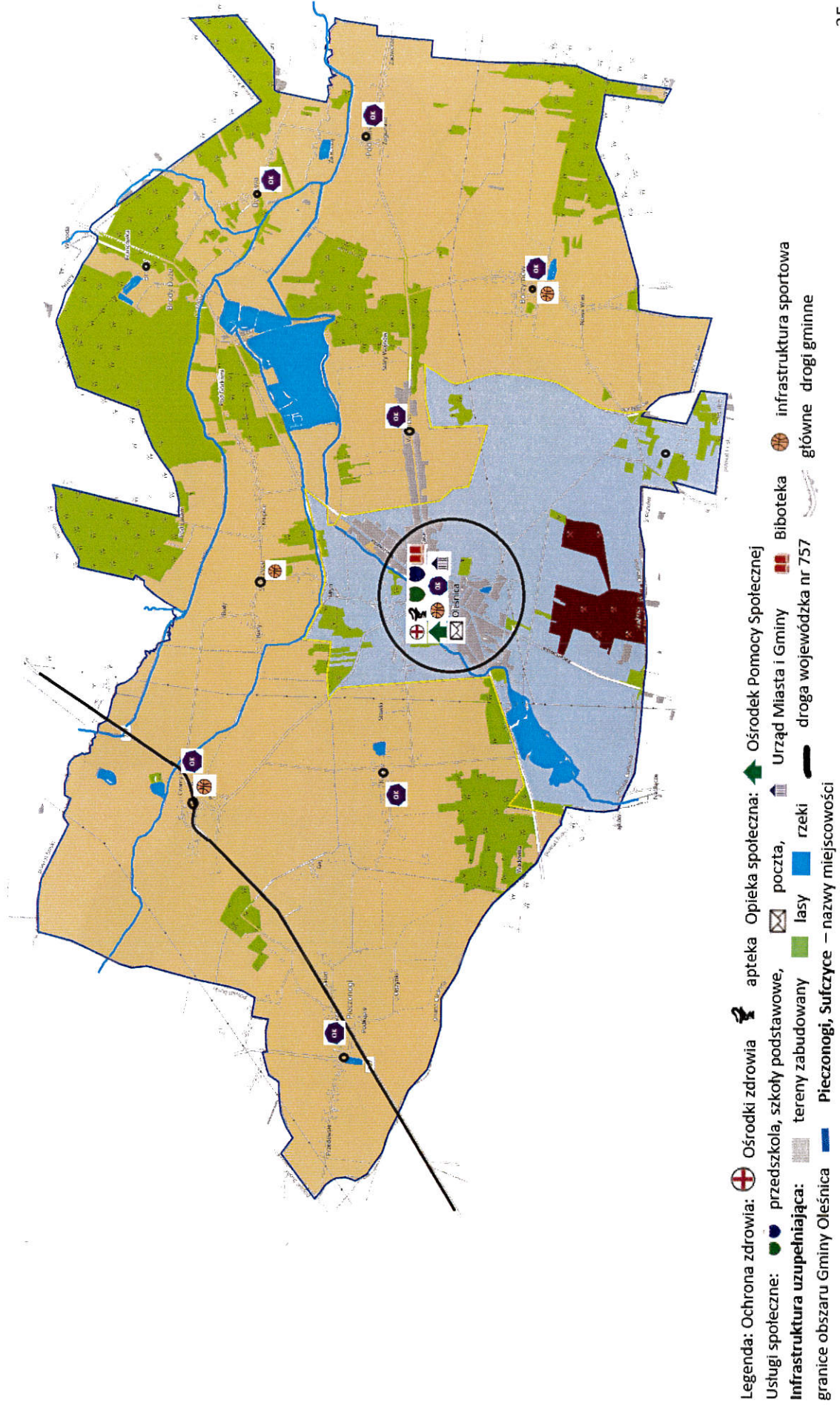


- Legenda:
- Główne obszary i kompleksy turystyczno rekreacyjne:**
- obszar turystyczno rekreacyjny
 - lasy
 - obszary rolne
 - tereny zabudowane
 - Droga wojewódzka nr 757
 - miejscowości turystyczne
 - Wybrane szlaki turystyczne
 - zbiorniki wodne
 - rzeki
 - Infrastruktura uzupełniająca: pieczonogi, Sułczyce – nazwy miejscowości
 - Infrastruktura uzupełniająca: szlak pauliński
 - Infrastruktura uzupełniająca: elementy zielonej infrastruktury
 - Infrastruktura uzupełniająca: elementy niebieskiej infrastruktury

Mapa 5 Model struktury funkcjonalno-przestrzennej – turystyka

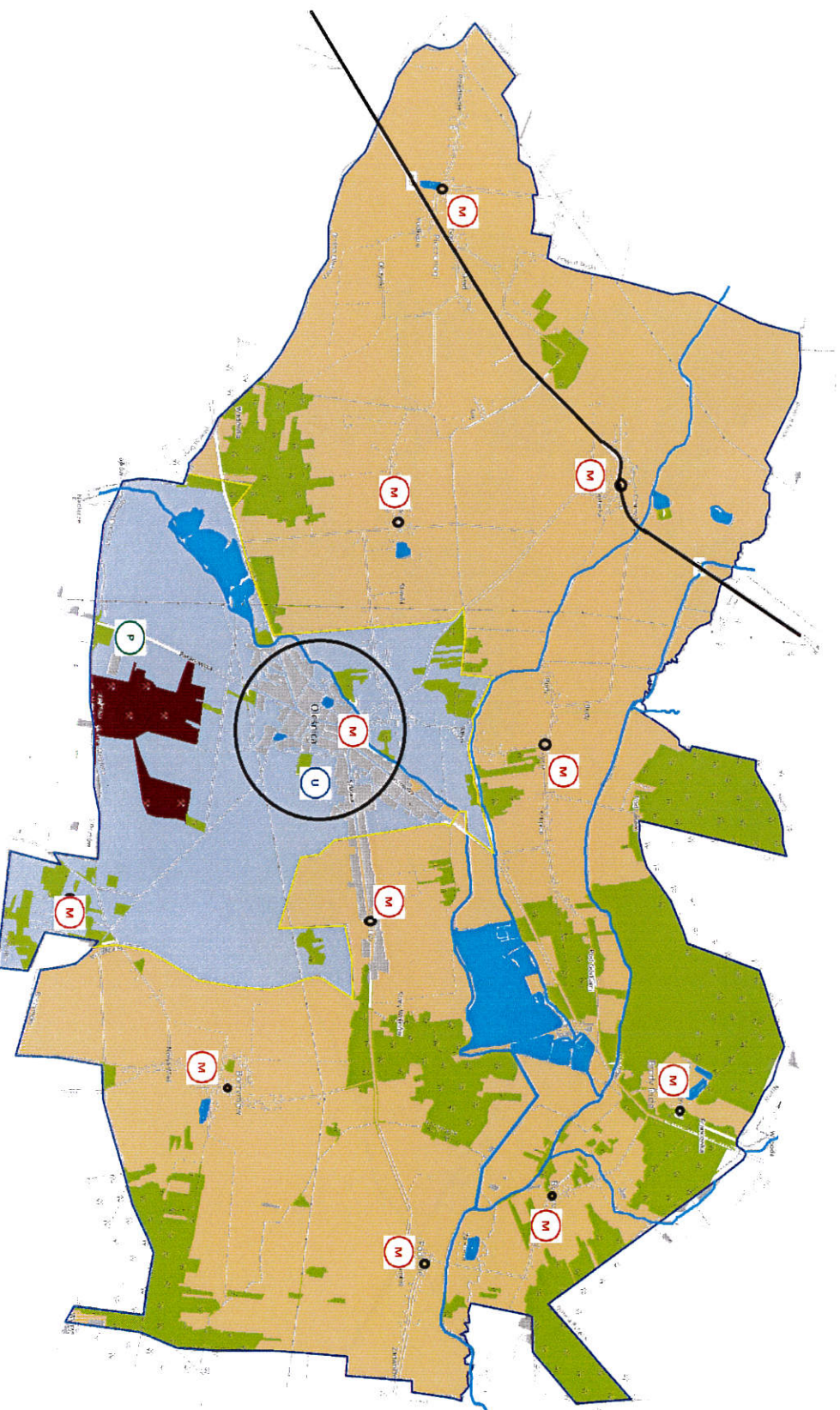
Strategia Rozwoju Miasta i Gminy Oleśnica do roku 2030

Mapa 6 Model struktury funkcjonalno-przestrzennej – ochrona zdrowia, opieka społeczna, usługi społeczne



Strategia Rozwoju Miasta i Gminy Oleśnica do roku 2030

Mapa 7 Model struktury funkcjonalno-przestrzennej – tereny zabudowy

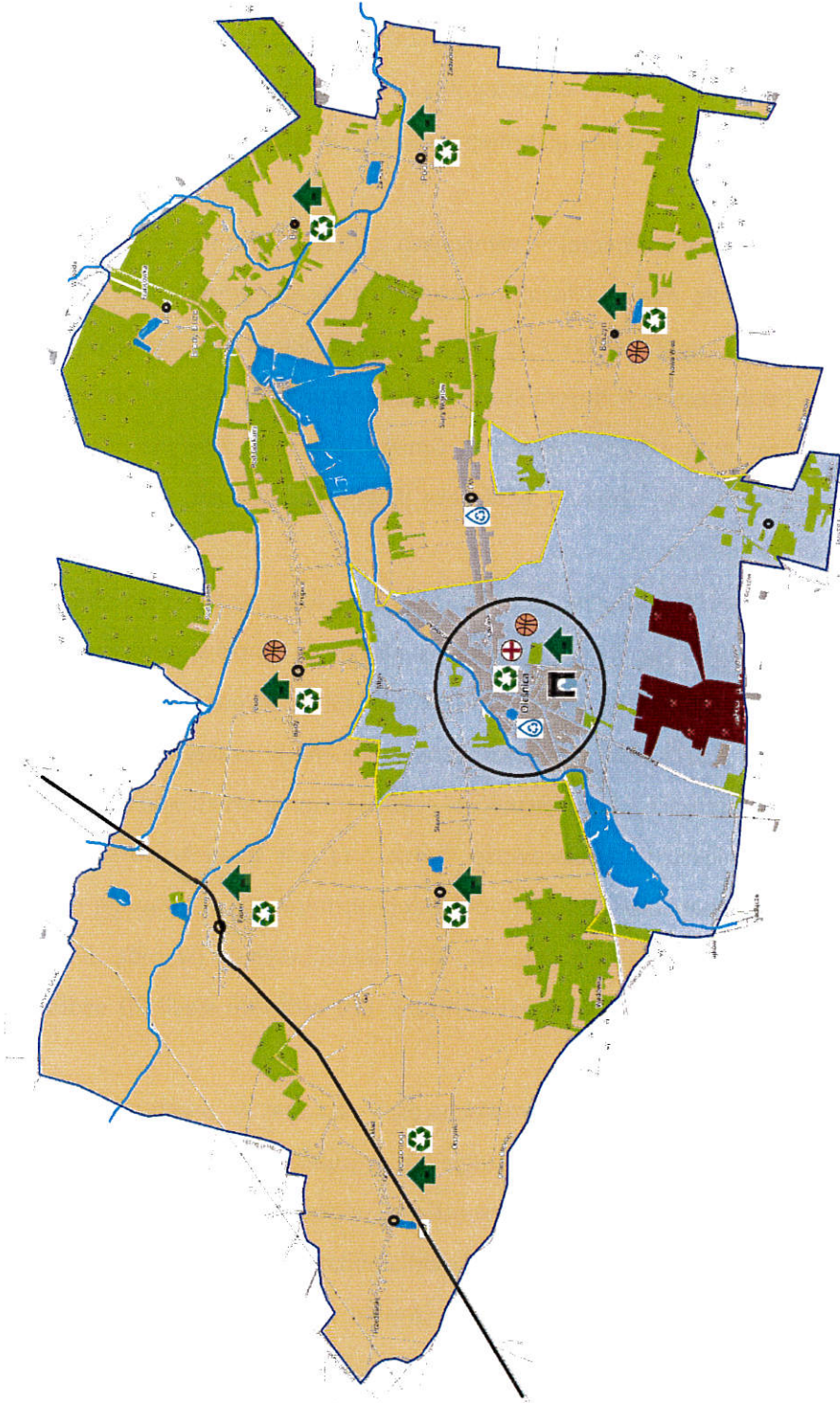


Legenda:

- Tereny zagospodarowania:**
- tereny mieszkalne (M w czerwonym kołku)
 - tereny zabudowy mieszkalnej i usług podstawowych (U w białym kołku)
 - tereny usługowe, (P w czerwonym kołku)
 - tereny produkcyjne (P w czerwonym kołku)
- Infrastruktura uzupełniająca**
- droga wojewódzka 757
 - główne drogi gminne i powiatowe
 - lasy (z zielonymi plamkami)
 - rzeki (niebieskie linie)
 - granice Gminy Oleśnica (czarna linia)
- Pieczonogi, Sufczyce – nazwy miejscowości**

Strategia Rozwoju Miasta i Gminy Oleśnica do roku 2030

Mapa 8 Model struktury funkcjonalno-przestrzennej – planowane kluczowe działania



Kluczowe działania:

- W zakresie usług społecznych: modernizacja infrastruktury szkolnej, przedшкоlnej modernizacja i rozbudowa infrastruktury sportowej
- w zakresie infrastruktury wodno-kanalizacyjnej: modernizacja i rozbudowa infrastruktury wodno-kanalizacyjnej
- w zakresie infrastruktury technicznej: termomodernizacja budynków użyteczności publicznej w tym zastosowanie OZE
- modernizacja/doposażenie obiektu kultury
- Infrastruktura uzupełniająca: tereny zabudowane lasy wody droga wojewódzka nr 757
- główne drogi gminne i powiatowe pozostałe drogi gminne granice obszaru gminy Oleśnica
- Pieczonogi, Sufczyce – nazwy miejscowości

Źródło: opracowanie własne

W sferze rozwoju przestrzennego, gmina nie posiada występujących znaczących przeszkód ograniczających rozwój sieci osadniczej tzn. nie ma jednoznacznych obszarów intensywnej zabudowy mieszkaniowej. Większość wsi posiada znaczące możliwości rozwojowe w ramach istniejącej zwartej zabudowy oraz w formie zabudowy uzupełniającej, wypełniającej niezainwestowane przestrzenie. Rozwój tego typu zabudowy jest najbardziej pożądanym ze względów ekonomicznych, ekologicznych i związanych z racjonalizacją zarządzania gminą (realizacja zadań własnych).

Obecnie do najważniejszych determinantów warunkujących rozwój gminy należy:

- miejsko-wiejskie położenie warunkujące przebieg większości procesów społeczno-gospodarczych na terenie gminy. W szczególności na terenie gminy wykształcił się ośrodek centralny – miasto Oleśnica, która jest miejscem koncentracji działalności prowadzonych dla ludności całej gminy,
- typowa hierarchia sieci osadniczej – wynikająca z rozmieszczenia usług. Najwięcej usług funkcjonuje na terenie miasta Oleśnica i większych miejscowości – Borzymów, Strzelce, Sufczyce. Mieszkańcy gminy w zakresie załatwiania codziennych potrzeb w zakresie usług komercyjnych i publicznych w dużym stopniu uzależnieni są od miasta Oleśnica - to w nim zlokalizowane są m.in. Urząd Miasta i Gminy, Ośrodek Zdrowia, Publiczna Szkoła Podstawowa, przedszkole, Gminna Biblioteka Publiczna, MGOPS, punkt pocztowy, filia banku, kościół parafialny);
- zdecydowana większość miejscowości cechuje się zabudową stosunkowo mało intensywną, rozmieszczoną wzdłuż dróg, bez wykształcenia lokalnych centrów (wsie typu „ulicówka”). Miejscowości te zazwyczaj są także stosunkowo słabo wyposażone w zakresie usług. Podkreślić należy, że przy tego typu osadnictwie, nie ma w praktyce większego znaczenia liczba ludności poszczególnych miejscowości – bowiem przy braku koncentracji zabudowy, co ma miejsce w większości miejscowości, ludność ta jest stosunkowo silnie rozproszona w przestrzeni. Taki charakter zabudowy powoduje utrudnienia w sprawnej realizacji zadań samorządowych np. w zakresie budowy sieci kanalizacyjnej (wymóg przy projektach z dofinansowaniem unijnym wskaźnik koncentracji 120 osób/km sieci; 90 osób/km sieci na terenach cennych przyrodniczo),
- rozproszona zabudowa większości miejscowości oznacza w praktyce brak możliwości wyposażenia większości z nich w instytucje usług publicznych – mogą one działać tylko w niewielkiej ich liczbie, co oznacza, że mieszkańcy większości miejscowości muszą wyjechać poza swoje miejsce zamieszkania dla zaspokojenia podstawowych potrzeb;
- warunki fizyczno-geograficzne, są w dużym stopniu zróżnicowane – krajobraz gminy jest nizinny.

V. Ustalenia i rekomendacje w zakresie kształtowania i prowadzenia polityki przestrzennej w gminie

Osiągnięcie określonych celów zagospodarowania przestrzennego gminy wymaga prowadzenia zdecydowanej, świadomej i kompleksowej polityki przestrzennej obejmującej wszystkie dziedziny gospodarowania oraz systemy budujące te działania. Polityka ta powinna być nakierowana przede wszystkim na ochronę bezcennych wartości naturalnego środowiska, do których zaliczają się wartości krajobrazowe i kulturowe oraz zapewnienie niezbędnych uzasadnionych rezerw terenowych dla realizacji funkcji związane z różnymi formami zabudowy. Obserwowana w ostatnich latach ekspansja zabudowy wiąże się z uruchomieniem szeregu niekorzystnych zmian w środowisku przyrodniczym. Niekorzystnym następstwem rozwoju zabudowy jest wzrost związanych z nią oddziaływań – wzmożona penetracja terenu przez zwierzęta domowe, niekontrolowane zaśmiecanie, zmiany warunków siedliskowych szaty roślinnej, a przede wszystkim zmniejszanie się powierzchni biologicznie czynnej terenu. Równocześnie z rozwojem funkcji mieszkaniowych i usługowych łączy się potrzeba realizacji układów komunikacyjnych służących ich obsłudze, co powoduje zwiększenie natężenia ruchu samochodowego, powodując tym samym wzrost zanieczyszczenia powietrza i pogorszenie klimatu akustycznego. Zmiany dotyczące struktury wizualnej spowodowane są głównie niedostosowaniem gabarytów budynków do skali przestrzeni. Intensywność przekształceń związanych z ekspansją zabudowy może okazać się znacząca, zwłaszcza dla bardziej wrażliwych komponentów środowiska. Negatywne skutki, szczególnie w zakresie „zamykania” terenów otwartych, może przynieść wznoszenie ogrodzeń nieruchomości niezabudowanych. Planowanie przestrzenne jest procesem ciągłym, polega na sporządzaniu miejscowych planów zagospodarowania przestrzennego, ich realizacji w drodze podejmowania stosownych decyzji administracyjnych, dokonywaniu okresowych ocen ich aktualności, a także wprowadzaniu do ich ustaleń zmian gwarantujących tworzenie prawa miejscowego, umożliwiającego realizację bieżących celów społeczno-gospodarczych, zgodnie z oczekiwaniami społeczności lokalnej, przy równoczesnym zachowaniu ładu przestrzennego i wymogów przepisów szczególnych.

Do instrumentów wdrażania polityki przestrzennej w Gminie Oleśnica należą:

- Studium uwarunkowań i kierunków zagospodarowania przestrzennego Gminy Oleśnica,
- Plan Zagospodarowania Przestrzennego dla części Miasta Oleśnica.

Kształtowanie ładu przestrzennego i polityki przestrzennej, w tym lokalnych zasad zagospodarowania przestrzennego odbywa się poprzez realizację ustaleń Studium uwarunkowań i kierunków zagospodarowania przestrzennego oraz miejscowych planów zagospodarowania przestrzennego. Mimo, że „Studium” nie ma rangi prawa miejscowego, wprowadzono wymóg bezwzględnej zgodności jego ustaleń z ustaleniami opracowywanych na danym terenie planów miejscowych. Na terenach nie objętych planem miejscowym, polityka lokalizacyjno-inwestycyjna prowadzona jest poprzez podejmowanie stosownych decyzji administracyjnych o warunkach zabudowy i lokalizacji inwestycji celu publicznego, a ich ustalenia nie rozstrzygają wielu kwestii regulowanych aktualnie obowiązującymi przepisami z zakresu planowania przestrzennego, co za tym idzie – nie zabezpieczają całkowicie bieżących potrzeb inwestycyjnych społeczności lokalnej. Wyłącznie ustalenia planu miejscowego w pełni stanowią regulacyjną normę prawną, na podstawie której podejmuje się decyzje administracyjne. Tym samym, zapewniają ochronę praw i interesów obywateli w zagospodarowaniu przestrzeni, jednocześnie gwarantując ochronę interesów ogółu, zarówno wspólnoty samorządowej, jak i państwa.

Najcenniejszą, pod względem wartości przyrodniczych, częścią gminy jest dolina rzeki Wschodniej, wraz z jej dopływami, i kompleks stawów hodowlanych w rejonie miejscowości Sufczyce, w pobliżu których występują ostaje ptactwa wodno-błotnego. Znajdują się tutaj zbiorowiska łąkowe i torfowiskowe z wieloma rzadkimi i chronionymi gatunkami roślin.

Lokalny system przyrodniczy gminy powinien być kształtowany jako poszerzenie terenów korytarza rzeki Wschodniej, która jest elementem wojewódzkiego systemu przyrodniczego, o tereny wzdłuż Pobocznicy oraz innych cieków i zbiorników wodnych a także o tereny leśne lub preferowane do zalesienia.

Gmina Oleśnica charakteryzuje się bardzo niską lesistością. Zalesienie stanowi 7,9 % powierzchni ogólnej gminy. Lasy rosną na obszarach o najłagodniejszych glebach i grupują się głównie w północno-wschodniej części gminy oraz w postaci niewielkich powierzchni w rejonach wsi Wojnów, Borzymów i Wadówka.

Ustalenia i rekomendacje dla kształtowania polityki przestrzennej Gminy Oleśnica to m.in.:

- wykluczenie z zabudowy obszarów doliny rzeki Wschodniej oraz obniżeń terenowych, stanowiących lokalny system powiązań przyrodniczych,
- zakaz kształtowania przeszkód w formie zwartych kompleksów leśnych oraz ciągłych nasypów i dróg w poprzek dolin rzek i cieków wodnych.

Pozostawienie w dotychczasowym użytkowaniu i utrzymywanie we właściwym stanie technicznym zbiorników retencyjnych,

- istnieje potrzeba koncentracji zabudowy,
- uwzględnianie obserwacji skutków powodzi z lipca 2001 roku przy opracowywaniu miejscowych planów zagospodarowania przestrzennego na obszarze gminy,
- prowadzenie aktywnej polityki w zakresie zalesiania gruntów zaliczonych do najniższych klas bonitacyjnych pod warunkiem, że teren przewidywany do zalesienia:

- graniczy z istniejącym lasem,
- posiada powierzchnię nie mniejszą niż 0,5 ha,
- ma szerokość większą niż 20 m,
- nie jest zmeliorowany,
- nie graniczy z uprawami sadowniczymi i szklarniowymi o powierzchni większej niż 0,25 ha.

- zakaz zabudowy terenów przeznaczanych do zalesienia z wyjątkiem realizacji na tych terenach zabudowy letniskowej i rezydencjalnej z obowiązkiem wyprzedzającego zadrzewienia terenu minimum w 50% powierzchni działki. Przeznaczone pod zalesienie działki z zabudową letniskową i rezydencjalną powinny wynosić minimum:

letniskowe – 1000 m²,

rezydencjalne – 2500 m².

Po realizacji obiektów budowlanych na działce, należy uzupełnić zadrzewienie do 70% powierzchni działki.

- ustalanie warunków ochrony powietrza, gleb i wód przed zanieczyszczeniami w opracowaniach planistycznych i w decyzjach o warunkach zabudowy i zagospodarowania terenów,
- stosowanie nasadzeń stanowiących naturalne bariery przyrodnicze przed sphywaniem do rzek zanieczyszczeń z użytków rolnych,
- usprawnienie systemu zbiórki, segregacji i składowania odpadów w gminie oraz ich wywożenia na wysypisko,
- sukcesywna likwidacja dzikich wysypisk,
- systematyczna modernizacja dróg przebiegających przez miejscowości w celu zmniejszenia hałasu i szkodliwości dla stanu technicznego budynków znajdujących się w sąsiedztwie tych dróg,
- wyposażanie nowo budowanych tras komunikacyjnych w przejścia i przepusty dla zwierząt,
- rozwój i modernizacja infrastruktury technicznej przy uwzględnieniu integralności wewnętrznej gminy oraz powiązań ponadlokalnych, służących wzmocnieniu konkurencyjności i spójności regionu;
- eliminacja barier urbanistycznych i architektonicznych dla osób ze szczególnymi potrzebami;
- ścisłe połączenie rozwoju przestrzennego z:

Strategia Rozwoju Miasta i Gminy Oleśnica do roku 2030

- rozbudową systemu transportu (sieć dróg publicznych, sieć dróg rowerowych, sieć transportu zbiorowego);
- rozwojem sieci wodociągowo-kanalizacyjnej;
- systemem odbioru i wywozu odpadów z rozwojem selektywnej zbiórki odpadów komunalnych;
- dostarczeniem energii elektrycznej;
- systemem łączności sieci internetowej;
- określenie oraz przywrócenie funkcji społecznych i gospodarczych na terenach zmarginalizowanych w gminie oraz poprawa jakości życia mieszkańców tych obszarów, w tym poprzez poprawę stanu zdegradowanych przestrzeni;
- sporządzenie miejscowych planów zagospodarowania przestrzennego;
- uregulowanie gospodarki wod-kan obszarów zabudowy zwartej;
- ochrona wysokiej jakości rolniczej przestrzeni produkcyjnej i racjonalne jej zagospodarowanie poprzez rozwój ekoturystyki, agroturystyki i rolnictwa ekologicznego.

W przypadku braku realizacji w/w ustaleń i rekomendacji możemy się spodziewać:

- obniżenia walorów krajobrazowych poprzez chaotyczną lokalizację obiektów realizowaną bez zasad zachowania ładu przestrzennego, w tym brak lub niewłaściwe i niezgodne z zasadami ochrony środowiska, zagospodarowanie terenów;
- zwiększenie uciążliwości hałasu wobec zanieczyszczeń komunikacyjnych wzdłuż dróg wobec błędnej lokalizacji terenów mieszkaniowych,
- degradację gleb na skutek wprowadzania nowej niezorganizowanej zabudowy;
- wzrost zanieczyszczenia wód i gleby z terenów nowo zainwestowanych z powodu braku ustaleń odnośnie gospodarki ściekowej,
- zubożenie różnorodności biologicznej poprzez nadmierną antropopresję,
- zubożenie zasobów środowiska naturalnego, szczególnie przyrody ożywionej.

Wskazane rekomendacje dla realizacji polityki przestrzennej Gminy Oleśnica realizowane będą m.in. poprzez zadania oraz projekty strategiczne wskazane w niniejszym dokumencie Strategii Rozwoju Miasta i Gminy Oleśnica do 2030.

Model struktury funkcjonalno-przestrzennej przedstawia długookresową strategiczną wizję rozwoju Miasta i Gminy. Wynika on z wewnętrznych i zewnętrznych uwarunkowań, zdiagnozowanych potrzeb i potencjału samorządu z uwzględnieniem jej specyfiki i zróżnicowania. Struktura

Strategia Rozwoju Miasta i Gminy Oleśnica do roku 2030

funkcjonalno-przestrzenna gminy została przedstawiona za pomocą map uwarunkowań oraz modelu struktury funkcjonalno-przestrzennej.

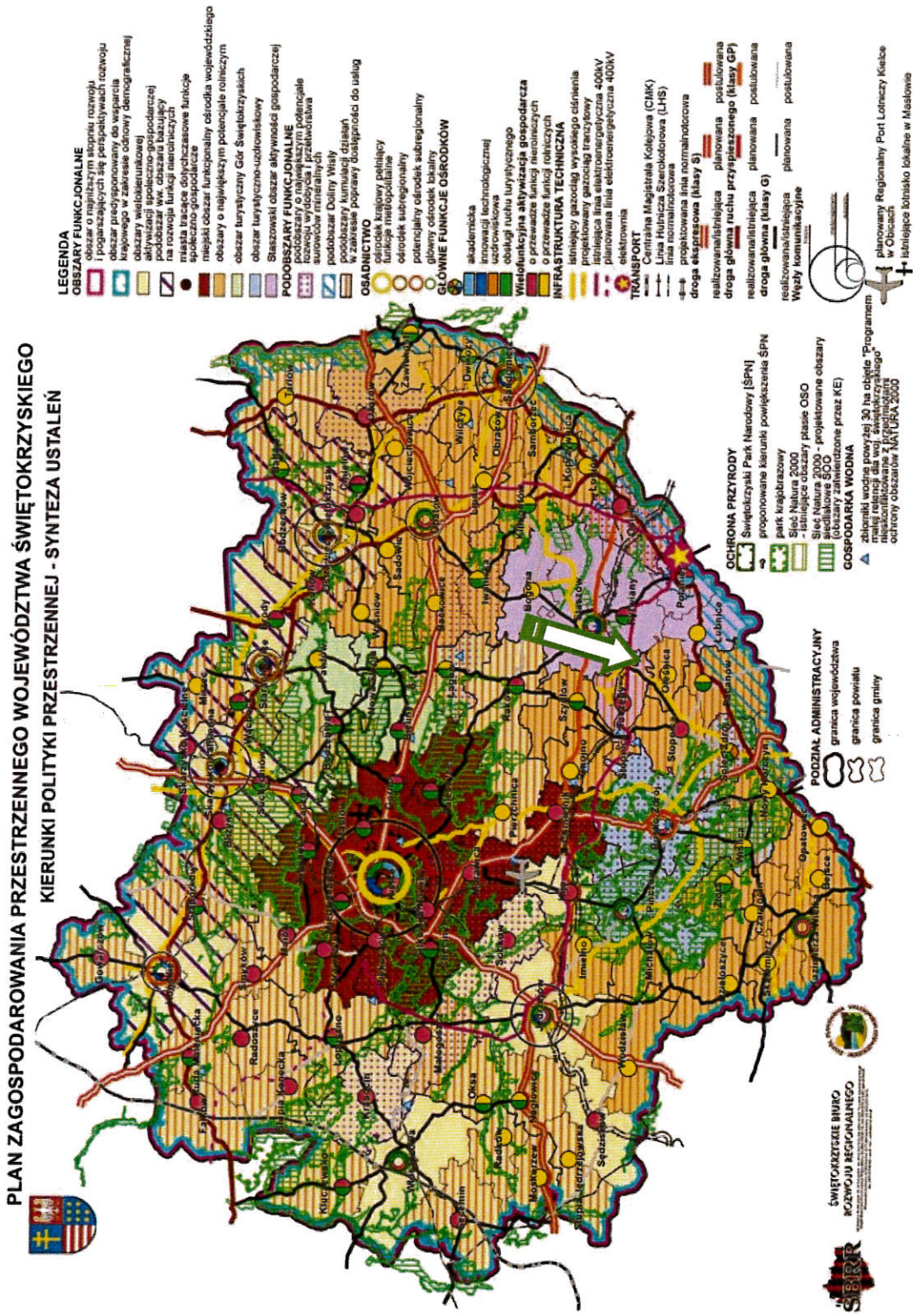
Ważne w tym kontekście ustaleń i rekomendacji są również zapisy „Planu Zagospodarowania Przestrzennego Województwa Świętokrzyskiego” w kontekście gminy Oleśnica. Dokument ten (oraz poniższe mapy) wskazują, że Gmina Oleśnica stanowi obszar wielokierunkowej aktywizacji społeczno-gospodarczej z największym potencjałem rolniczym oraz podobszar kumulacji działań w zakresie poprawy dostępności do usług.

Mapa 9 Obszar realizacji inwestycji



Źródło: Urząd Marszałkowski Województwa Świętokrzyskiego
<http://www.2014-2020.rpo-swietokrzyskie.pl/dowiedz-sie-wiecej-o-programie/zapoznaj-sie-z-prawem-i-dokumentami/dokumenty-regionalne/item/385-mapy-obszarow-strategicznej-interwencji>

Mapa 10 Kierunki polityki przestrzennej – synteza ustaleń wg Planu Zagospodarowania Przestrzennego Województwa Świętokrzyskiego

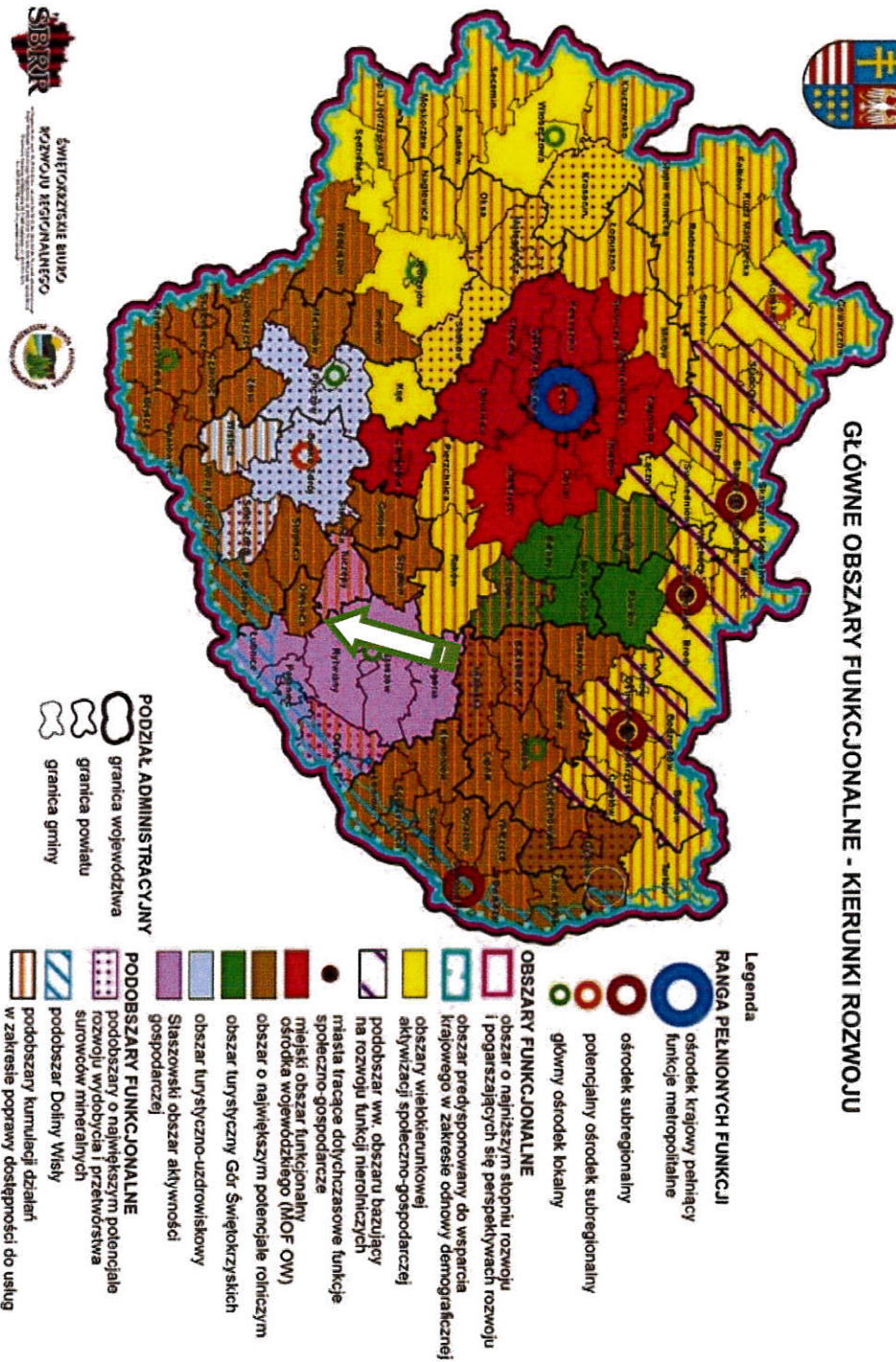


Źródło: Załącznik nr 1 do Uchwały nr XLVIII/833/14 Sejmiku Województwa Świętokrzyskiego z dnia 22 września 2014 r.

Mapa 11 Kierunki rozwoju wg Planu Zagospodarowania Przestrzennego Województwa Świętokrzyskiego
PLAN ZAGOSPODAROWANIA PRZESTRZENNEGO WOJEWÓDZTWA ŚWIĘTOKRZYSKIEGO



GŁÓWNE OBSZARY FUNKCJONALNE - KIERUNKI ROZWOJU



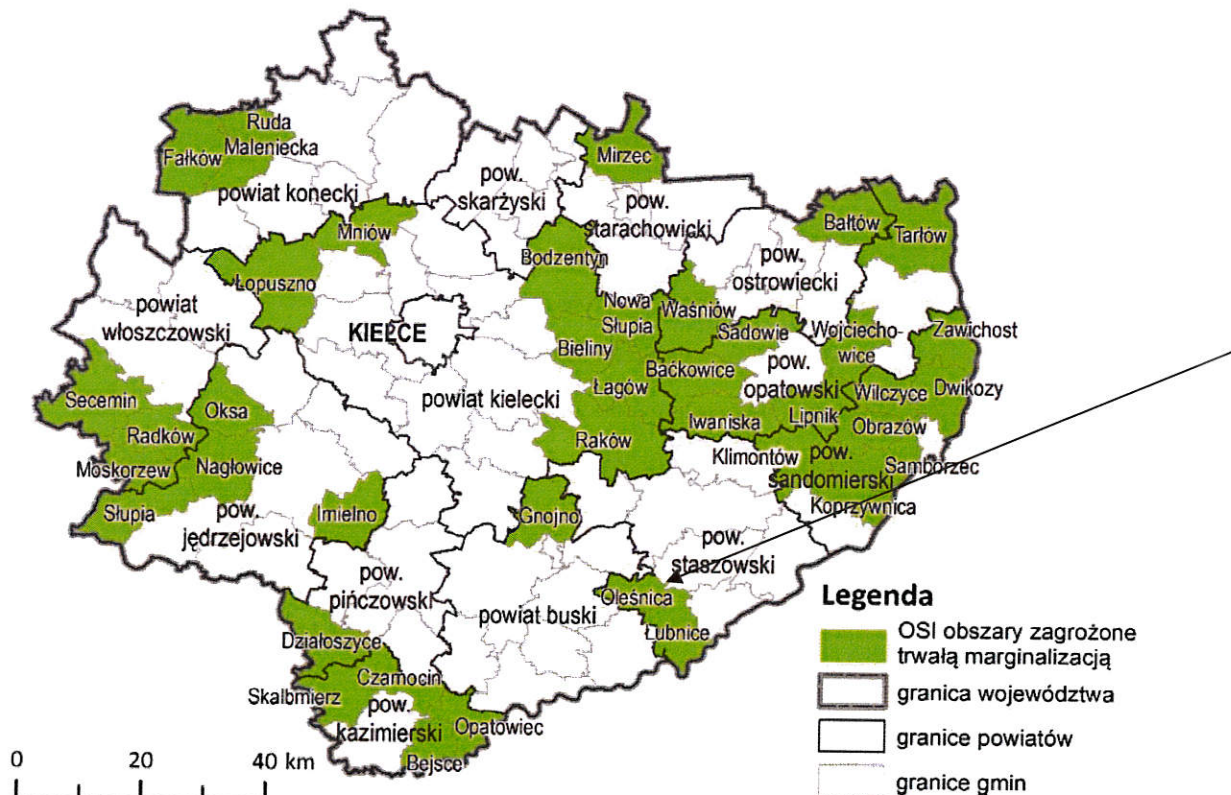
Źródło: Załącznik nr 1 do Uchwały nr XLVII/833/14 Sejmiku Województwa Świętokrzyskiego z dnia 22 września 2014 r.

VI. Obszary strategicznej interwencji określone w strategii rozwoju województwa, o której mowa w art. 11 ust. 1 ustawy z dnia 5 czerwca 1998 r. o samorządzie województwa (Dz. U. z 2020 r. poz. 1668 oraz z 2021 r. poz. 1038), wraz z zakresem planowanych działań

Zgodnie z definicją ustawową, obszar strategicznej interwencji (OSI) to określony w strategii rozwoju obszar o zidentyfikowanych lub potencjalnych powiązaniach funkcjonalnych, lub o szczególnych warunkach społecznych, gospodarczych czy przestrzennych, decydujących o występowaniu barier rozwoju lub trwałych, możliwych do aktywowania, potencjałów rozwojowych, do którego jest kierowana interwencja publiczna łącząca inwestycje, w szczególności gospodarcze, infrastrukturalne albo w zasoby ludzkie, finansowane z różnych źródeł, czy też rozwiązania regulacyjne. OSI są terytoriami, do których adresowana ma być polityka rozwoju, ukierunkowana na wywołanie określonych zmian.

W „Strategii Rozwoju Województwa Świętokrzyskiego 2030+” określono Gminę Oleśnica jako **obszar zagrożony trwałą marginalizacją**.

Mapa 12.. OSI Obszary zagrożone trwałą marginalizacją



Źródło: Strategia Rozwoju Województwa Świętokrzyskiego 2030+ s. 60.

Strategia Rozwoju Miasta i Gminy Oleśnica do roku 2030

Co oznacza, iż na obszarze tym zachodzi szybka depopulacja, niemniej charakteryzuje się on korzystniejszym niż województwo wskaźnikiem obciążenia demograficznego. OSI obszary zagrożone trwałą marginalizacją cechują się szczególnie trudną sytuacją społeczną:

- niemal co 10 jego mieszkańców korzysta z pomocy społecznej,
- OSI cechuje też wysoki poziom bezrobocia,
- niekorzystne są także warunki mieszkaniowe – blisko 30% mieszkań pozbawionych jest łazienek.

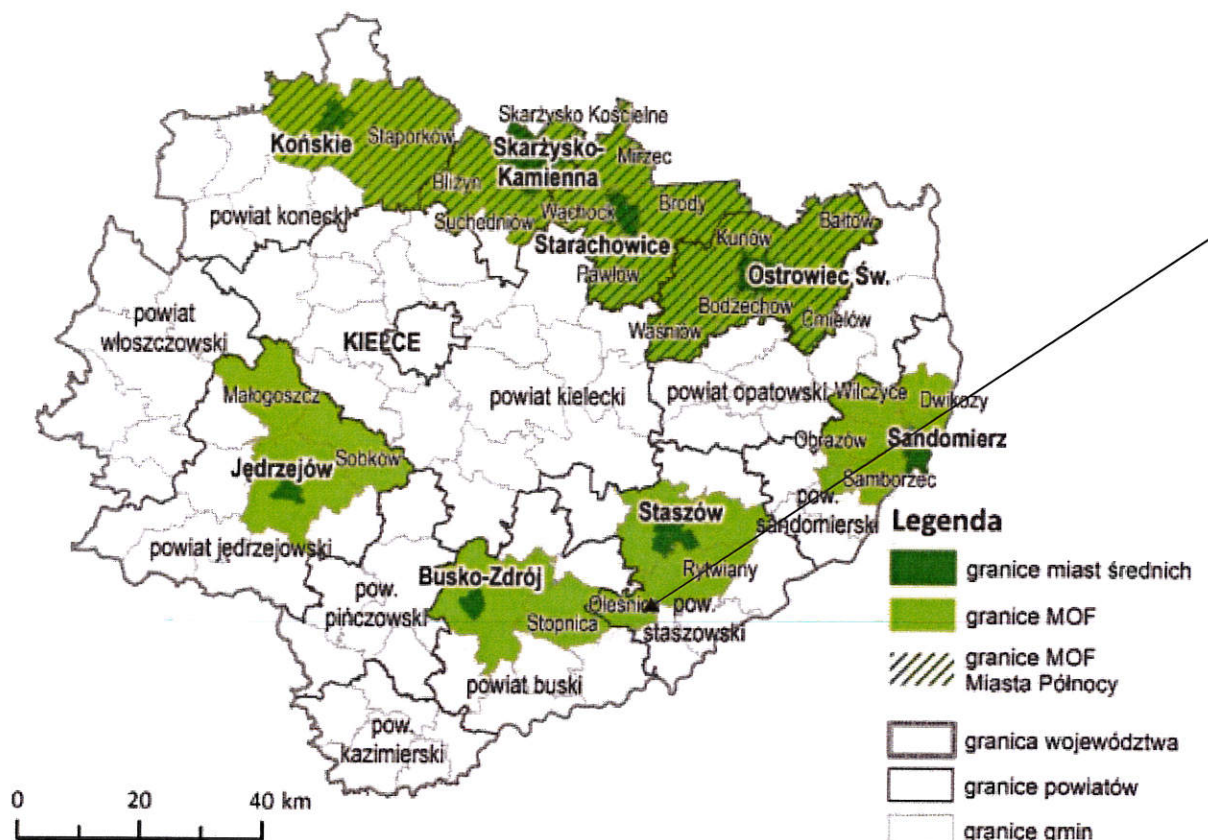
Obszar ten ma głównie rolniczy, co implikuje niski poziom przedsiębiorczości.

Zakres planowanych działań w ramach OSI Obszaru zagrożonego trwałą marginalizacją (odnoszące się do Gminy Oleśnica):

- rozwój funkcji turystycznej w oparciu o walory przyrodnicze i kulturowe,
- rozwój inteligentnej specjalizacji regionu tj. nowoczesnego rolnictwa i przetwórstwa spożywczego, ze szczególnym uwzględnieniem sadownictwa i rolnictwa ekologicznego, w tym poprawa jakości produktów rolnych poprzez wspieranie innowacyjności i usług sieciowych w zakresie wykorzystania produktów rolniczych;
- rozwój OSI jako obszaru srebrnej gospodarki (ang. silver economy) oraz smart villages;
- rozwój systemów oczyszczania ścieków i odpadów komunalnych;
- utrzymanie wysokiej jakości środowiska przyrodniczego i zachowanie bioróżnorodności;
- dostosowanie rolnictwa i gospodarki komunalnej do zmian klimatycznych;
- ochrona zasobów dziedzictwa kulturowego i krajobrazowych;
- wspieranie inicjatyw lokalnych poprawiających jakość życia;
- dywersyfikacja źródeł dochodu mieszkańców, w tym rolników;
- rozwój podstawowych usług publicznych: społecznych, zdrowotnych oraz w zakresie edukacji, kultury, turystyki sportu i rekreacji;
- rozwój edukacji kulturalnej i turystycznej opartej na bazie dziedzictwa kulturowego regionu;
- podnoszenie standardów wyposażenia w infrastrukturę techniczną i społeczną, w tym rozwój sieci telekomunikacyjnych;
- rozwój systemów transportu publicznego zapobiegających wykluczeniu transportowemu;
- budowa ścieżek rowerowych;
- tworzenie i promocja wspólnych marek lokalnych;
- budowa i rozwój partnerstw lokalnych.

Drugim obszarem OSI w którym ujęta jest Gmina Oleśnica jest **Miejski Obszar Funkcjonalny (MOF) Staszowa**.

Mapa 13. OSI MOF Miast średnich tracących funkcje społeczno-gospodarcze



Źródło: Strategia Rozwoju Województwa Świętokrzyskiego 2030+ s. 63.

Miasta stanowiące MOF i tereny wokół nich cechują się niekorzystnymi wskaźnikami demograficznymi – zachodzi tam najszybsza w skali regionu depopulacja, a procesy starzenia się społeczności są najbardziej zaawansowane. Problemy gospodarcze średnich miast mają także odzwierciedlenie w niższej niż przeciętna w województwie dynamice dochodów samorządów lokalnych.

Planowane kierunki interwencji (odnoszące do się Gminy Oleśnica):

- rozwój funkcji turystycznych w oparciu o zasoby dziedzictwa kulturowego i przyrodniczego,
- ochrona różnorodności biologicznej,
- ochrona i rozwój dziedzictwa kulturowego i przyrodniczego,
- zabezpieczenie przed skutkami ograniczonego dostępu do wody, niskimi zasobami wodnymi,
- rozwój błękitno-zielonej infrastruktury,
- wspieranie termomodernizacji zabudowy i wykorzystania energii odnawialnej w obiektach użyteczności publicznej,

Strategia Rozwoju Miasta i Gminy Oleśnica do roku 2030

- rozwój społecznych/komunalnych form mieszkalnictwa,
- wspieranie inicjatyw lokalnych poprawiających jakość życia,
- rozwój podstawowych usług publicznych: społecznych, zdrowotnych oraz w zakresie edukacji, kultury, turystyki sportu i rekreacji,
- rozwój usług publicznych w ośrodkach lokalnych,
- podnoszenie standardów wyposażenia w infrastrukturę techniczną i społeczną, w tym rozwój sieci telekomunikacyjnych,
- rozwój systemów transportu publicznego zapobiegających wykluczeniu transportowemu,
- budowa ścieżek rowerowych - oddzielonych od pasa drogi przeznaczonego do ruchu pojazdów samochodowych,
- rozwój sieci telekomunikacyjnych,
- rewitalizacja przestrzeni miejskiej,
- zapobieganie rozpraszaniu się zabudowy w obszarach podmiejskich,
- tworzenie i promocja wspólnych marek lokalnych,
- budowa partnerstw w ramach obszarów funkcjonalnych miast.

VII. Obszary strategicznej interwencji kluczowe dla gminy, jeżeli takie zidentyfikowano wraz z zakresem planowanych działań

Gminę Oleśnica podzielono na 3 obszary funkcjonalne:

Obszar 1 – miasto Oleśnica,

Obszar 2 – sołectwa Pieczonogi, Strzelce, Kępie,

Obszar 3 – sołectwa Borzymów, Wólka Oleśnicka, Brody, Sufczyce, Wojnów, Podlesie, Bydłowa

Tabela 6. Obszary strategicznej interwencji kluczowe dla gminy

Cele operacyjne oraz kluczowe kierunki działań	Czy cele/kierunki działań obejmują obszar strategicznej interwencji		
	OSI 1 – miasto Oleśnica	OSI 2 – sołectwa Pieczonogi, Strzelce, Kępie	OSI 3 – sołectwa Borzymów, Wólka Oleśnicka, Brody, Sufczyce, Wojnów, Podlesie, Bydłowa
<p>Cel operacyjny nr 1: „Zwiększenie jakości służby zdrowia” Planowane kierunki działań:</p> <ol style="list-style-type: none"> 1. Przebudowa głównego wejścia do budynku POZ - remont schodów. 2. Remont budynku Ośrodka Zdrowia w Oleśnicy. 3. Wyposażenie budynku POZ w nowszy sprzęt medyczny. 4. Rozwój e-usług zdrowotnych - doposażenie POZ w sprzęt informatyczny (informatyzacja Ośrodka Zdrowia). 5. Lepszy dostęp do rehabilitacji i terapii zwłaszcza dla Seniorów. 6. Realizacja programów profilaktyki zdrowotnej. 	TAK w zakresie projektów 1-6	CZĘŚCIOWO w zakresie projektów 5-6	CZĘŚCIOWO w zakresie projektów 5-6
<p>Cel operacyjny nr 2: „Zwiększenie liczby przedsięwzięć społecznych, edukacyjnych i sportowych” Planowane kierunki działań:</p>	TAK w zakresie projektów 1-17	CZĘŚCIOWO w zakresie projektów 4, 5, 8, 9, 13, 15, 17	CZĘŚCIOWO w zakresie projektów 4, 5, 8, 9, 13, 15, 17

<ol style="list-style-type: none"> 1. Remonty i doposażenie szkół w pomoce dydaktyczne 2. Remont hali sportowej przy PSP w Oleśnicy 3. Projekty edukacyjne szkół obejmujące: <ul style="list-style-type: none"> • zajęcia pozalekcyjne, w tym przygotowujące do egzaminów ósmoklasisty, • wsparcie uczniów ze specjalnymi potrzebami rozwojowymi i edukacyjnymi, • wsparcie w obszarze edukacji włączającej, • doradztwo zawodowe, • podnoszenie kwalifikacji nauczycieli, • rozwijanie kompetencji kluczowych w szczególności cyfrowych (zajęcia z wykorzystaniem TIK) 4. Świetlice środowiskowe jako element pomocy Rodzinom w codziennym funkcjonowaniu. 5. Zakup sprzętu dla jednostek Ochotniczych Straży Pożarnych w tym samochołów bojowych i inne wyposażenie. 6. Poprawa dostępności dla osób ze specjalnymi potrzebami w budynkach użyteczności publicznej m.in. w Urzędzie Miasta i Gminy i budynku Publicznej Szkoły Podstawowej w Oleśnicy. 7. Kształcenie kadr urzędniczych - organizacja szkoleń 8. Wsparcie dla seniorów: <ul style="list-style-type: none"> • usługi opiekuńcze w terenie świadczone osobom starszym, • organizacja Klubu/ów Seniora, Senior+, Dzienny Dom Senior+, • posiłki z dowozem do domu, • pomoc sąsiedzka, • lepszy dostęp do rehabilitacji i terapii, • rozwijanie usług opiekuńczych i zdrowotnych prowadzonych w przyjaznych warunkach, w domach lub niewielkich placówkach, • wprowadzenia „Karty Seniora” pozwalającej na korzystanie z obiektów i imprez organizowanych przez Gminę Oleśnica ze zniżką. 			
--	--	--	--

<p>9. Usługi społeczne skierowane do osób zagrożonych ubóstwem i wykluczeniem, m. in. z powodu: długotrwałego bezrobocia, braku motywacji do podjęcia pracy, niepełnosprawności, niskich kompetencji społecznych i zawodowych, a także osoby bierne zawodowo. W ramach usług społecznych planuje się kompleksową aktywizację społeczną i zawodową osób zagrożonych wykluczeniem:</p> <ul style="list-style-type: none"> - wsparcie psychologiczne, - wsparcie zdrowotne, - kursy i doradztwo zawodowe, - staże zawodowe, - wsparcie w podjęciu zatrudnienia. <p>10. Działania przeciwdziałające skutkom COVID-19 wśród uczniów z uwagi na alienację i ograniczenie kontaktów społecznych w trakcie nauki zdalnej:</p> <ul style="list-style-type: none"> • wzmocnienie roli szkoły w profilaktyce problemów psychologicznych dzieci i młodzieży, • zatrudnienie psychologów dziecięcych, • prowadzenie terapii oraz zajęć grupowych i indywidualnych dla uczniów, • warsztaty i doradztwo dla rodziców, • szkolenia dla pedagogów i psychologów szkolnych. <p>11. Rozbudowa Przedszkola Gminnego w Oleśnicy.</p> <p>12. Przebudowa ogrodzenia Przedszkola wraz z urządzeniem terenu i budową parkingu.</p> <p>13. Remont boisk sportowych.</p> <p>14. Urządzenie terenu rekreacyjnego w Oleśnicy wraz z budową boisk i placów zabaw.</p> <p>15. Budowa zaplecza dla klubów sportowych.</p> <p>16. Utworzenie dziennej placówki wsparcia i opieki całodobowej.</p> <p>17. Aktywizacja osób w wieku senioralnym</p> <p>Cel operacyjny nr 3: „Rozwój usług informatycznych na terenie gminy” Planowane kierunki działań: 1) wymiana wodomierzy na system zdalnego odczytu</p>			<p>CZĘŚCIOWO w zakresie projektu 1,3</p>
	<p>TAK w zakresie projektów 1-4</p>	<p>CZĘŚCIOWO w zakresie projektu 1,3</p>	

Strategia Rozwoju Miasta i Gminy Oleśnica do roku 2030

<p>2) e-administracja - Cyfrowy urząd (wykorzystanie nowych technologii, m.in. chmury danych)</p> <p>3) rozbudowa internetu szerokopasmowego</p> <p>4) rozwój e-zdrowia – przedsięwzięcia realizowane przez POZ.</p>			
<p>Cel operacyjny nr 4: „Wsparcie przedsiębiorczości, rynku pracy” Planowane kierunki działań:</p> <ol style="list-style-type: none"> 1. Wsparcie działań rolników (m.in. rolnictwo ekologiczne, skracanie łańcuchów dostaw i stworzenie funkcjonalnych połączeń rolnicy-przedsiębiorcy). 2. Wspólny system promocji produktów lokalnych. 3. Promocja gospodarza. 4. Organizowanie szkoleń dla rolników w zakresie pozyskiwania środków zewnętrznych. 5. Udzielanie dofinansowania, dotacji i pożyczek na rozpoczęcie działalności gospodarczej. 6. Promowanie postaw przedsiębiorczości u dzieci i młodzieży. 7. Projekty związane z aktywizacją osób bezrobotnych i biernych zawodowo. 	TAK w zakresie projektów 1-7	TAK w zakresie projektów 1-7	TAK w zakresie projektów 1-7
<p>Cel operacyjny nr 5: „Poprawa dostępności dla infrastruktury z obszaru gospodarki wodno-ściekowej” Planowane kierunki działań:</p> <ol style="list-style-type: none"> 1. Rozbudowa sieci wodociągowej głównie we fragmentach sołectw, gdzie budowane są nowe budynki mieszkalne. 2. Budowa kanalizacji sanitarnej w kolejnych miejscowościach, gdzie taka sieć jest uzasadniona ekonomicznie. 3. Modernizacja przepompowni ścieków. 4. Przebudowa i rozbudowa oczyszczalni ścieków. 5. Budowa przydomowych oczyszczalni ścieków w miejscowościach, w których nie będzie budowana sieć kanalizacyjna. 6. Rozbudowa monitoringu sieci zarówno wodociągowej jak i kanalizacyjnej. 7. Wymiana istniejącego wodociągu azbestowego. 	TAK w zakresie projektów 1-9	TAK w zakresie projektów 1-9	TAK w zakresie projektów 1-9
<p>Cel operacyjny nr 6: „Zwiększenie liczby działań na rzecz ochrony środowiska, energetyki odnawialnej, efektywności energetycznej, zielonej</p>	TAK w zakresie projektów 1-	CZĘŚCIOWO w zakresie projektów 1-10 oraz 12	CZĘŚCIOWO w zakresie projektów 1-10 oraz 12

<p>energii” Planowane kierunki działań: 1. Inwestycje związane z montażem urządzeń OZE na obiektach użyteczności publicznej. 2. Montaż instalacji z zakresu odnawialnych źródeł energii na budynkach prywatnych. 3. Termomodernizacja budynków użyteczności publicznej. 4. Dofinansowanie likwidacji starych pieców węglowych na inne proekologiczne źródło ciepła w budynkach mieszkalnych na terenie Gminy Oleśnica. 5. Rozbudowa oświetlenia ulicznego w miejscach niedoświetlonych oraz na odcinkach, gdzie linia oświetleniowa nie istnieje, a powstają nowe zabudowania. 6. Modernizacja istniejącego oświetlenia ulicznego. 7. Magazyny energii elektrycznej instytucji publicznych na terenie gminy. 8. Wsparcie montażu instalacji fotowoltaicznych na budynkach mieszkańców. Projekt zakładałby dofinansowanie do paneli fotowoltaicznych montowanych na prywatnych obiektach mieszkańców. 9. Powstanie elementów błękitno-zielonej infrastruktury. 10. Edukacja ekologiczna w tym programy skierowane dla dzieci w zakresie gospodarki odpadami.</p>	<p>12</p>	
<p>Cel operacyjny nr 7: „Poprawa jakości infrastruktury drogowej” Planowane kierunki działań: 1. Rozbudowa dróg gminnych na terenie Gminy Oleśnica 2. Modernizacja ok. 16 km dróg gminnych 3. Modernizacja dróg powiatowych (ok. 38,5 km wymaga interwencji) 4. Przebudowa i utwardzenie dróg dojazdowych do pól 5. Budowa i modernizacja chodników 6. Budowa przejść dla pieszych 7. Rozbudowa i utwardzenie dróg dojazdowych do pól.</p>	<p>TAK w zakresie projektów 1-8</p>	<p>CZĘŚCIOWO w zakresie projektów 1-5, 7-8</p>
<p>Cel operacyjny nr 8 „Rozwój infrastruktury związanej z gospodarką odpadami”</p>	<p>TAK</p>	<p>TAK</p>

Strategia Rozwoju Miasta i Gminy Oleśnica do roku 2030

<p>Planowane kierunki działań:</p> <ol style="list-style-type: none"> 1. Budowa punktu selektywnego zbierania odpadów komunalnych PSZOK 2. Usunięcie azbestu z wszelkich budynków. 			
<p>Cel operacyjny nr 9 „Wzrost potencjału Gminy Oleśnica w obszarze turystyki, kultury, dziedzictwa kulturowego”</p> <p>Planowane kierunki działań:</p> <ol style="list-style-type: none"> 1. Budowa ścieżek rowerowych 2. Wytyczenie i oznakowanie szlaków turystycznych 3. Zagospodarowanie terenu wokół zbiorników wodnych 4. Promocja gminy w regionie 5. Doposażenie świetlic wiejskich 6. Poprawa stanu pomników i miejsc pamięci 7. Organizacja międzygminnych imprez kulturalnych, promocja kultury, organizacja różnego rodzaju imprez typu dożynki 8. Przebudowa strażnic 9. Remont strażnic 10. Poprawa infrastruktury obiektów kultury i dostosowanie jej do wymogów dostępności. 11. Rewitalizacja miasta Oleśnica 12. Poprawa estetyki i funkcjonalności centrum miejscowości 13. Remont obiektów zabytkowych wpisanych do rejestru zabytków 14. Ochrona zabytków i dziedzictwa kulturowego na terenie Gminy Oleśnica. 	<p>CZĘŚCIOWO w zakresie projektów 1-2, 4-14</p>	<p>CZĘŚCIOWO w zakresie projektów 1-2, 4-10, 12-14</p>	<p>CZĘŚCIOWO w zakresie projektów 1-3, 4-10, 12-14</p>

Źródło: opracowanie własne

VIII. System realizacji strategii, w tym wytyczne do sporządzania dokumentów wykonawczych

Strategia rozwoju jest dokumentem zawierającym podstawowe wytyczne dotyczące kierunków rozwoju gminy ujęte w cele strategiczne i planowane zadania. Zarządzanie realizacją Strategii odbywa się – najpierw - na poziomie celów strategicznych oraz operacyjnych, a następnie kierunków działań służących realizacji tych celów. Na każdym z tych poziomów ustalono układ instytucjonalny, podmioty zaangażowane w zarządzanie oraz funkcje i zasady pracy poszczególnych zespołów. Zarządzanie *Strategią rozwoju* będzie przebiegać zgodnie ze schematem podzielonym na etapy planowania, realizacji, monitorowania i ewaluacji. Zatem schemat zarządzania strategicznego przedstawia się następująco:

Poziomy realizacji Strategii	Poziomy instytucjonalnego zarządzania	Etapy
<ul style="list-style-type: none"> - cele strategiczne, - cele operacyjne, - kierunki działań - projekty 	<ul style="list-style-type: none"> - Burmistrz Miasta i Gminy, - Komitet zarządzający wdrażaniem Strategii - Koordynator Strategii - koordynatorzy projektów 	<ul style="list-style-type: none"> - planowanie, - realizacja, - monitorowanie, - ewaluacja

Źródło: opracowanie własne

System wdrażania i monitorowania Strategii

Cele strategiczne będą realizowane poprzez cele operacyjne, które definiuje się jako zbiór projektów, których realizacja zmierza do osiągnięcia określonego celu strategicznego. Wdrażanie Strategii będzie zatem odbywać się operacyjnie poprzez zarządzanie projektami.

Po przeprowadzonej ogólnej weryfikacji wykonalności projektu pod kątem prawnym, organizacyjnym, środowiskowym i finansowym Koordynator wdrażania Strategii, przedstawia go Burmistrzowi do akceptacji. Zarekomendowany projekt, Burmistrz konsultuje ze Skarbnikiem i Radą Miejską oraz dokonuje ostatecznego zatwierdzenia lub go odrzuca.

Zbiór takich projektów jest podstawą do konstruowania planów inwestycyjnych, które zostaną bezpośrednio przełożone na roczny budżet gminy oraz wieloletnie planowanie wydatków.

Strategia Rozwoju Miasta i Gminy Oleśnica do roku 2030

Metodyka zarządzania projektami realizowanymi przez Urząd Miasta i Gminy Oleśnica oraz przez jednostki organizacyjne, będzie podstawą systemu zarządzania strategicznego w oparciu o zapisy *Strategii rozwoju*.

Wdrażanie Strategii

Właściwy proces wdrażania *Strategii* wymaga wspólnych wysiłków pracowników Urzędu Miasta i Gminy oraz społeczności lokalnej. Konieczne jest również rejestrowanie, analiza i aktualizacja kluczowych uwarunkowań rozwoju, które zapewni możliwość elastycznego reagowania na zmieniające się uwarunkowania zewnętrzne. Mogą one bowiem spowodować konieczność modyfikacji celów przyjętych w *Strategii* oraz wymuszać zmianę sposobów ich realizacji. Dlatego ważne jest, aby podejmować następujące działania:

- w corocznym *Raporcie o stanie gminy* należy uwzględnić jakie przedsięwzięcia przyczyniające się do realizacji poszczególnych celów *Strategii* - zostały zrealizowane w poprzednim roku oraz jakie są w trakcie realizacji,
- jeśli nie zajdą szczególne okoliczności wymagające wcześniejszej aktualizacji, *Strategia* powinna być zaktualizowana przynajmniej raz w okresie jej obowiązywania,
- w kolejnych latach sprawozdanie z realizacji działań zawartych w *Strategii* przedstawiane będą na sesji, gdzie prezentowany jest *Raport o stanie gminy*,
- szczegółowe projekty realizujące cele ujęte w *Strategii*, powinny być przygotowywane od marca do września każdego roku na podstawie sugestii kierowników jednostek oraz decyzji Burmistrza i Rady Miejskiej,
- osobą odpowiedzialną za zebranie, opracowanie i przedstawienie informacji na sesji Rady każdego roku będzie powołany przez Burmistrza Koordynator *Strategii*,
- Rada Miejska będzie oceniać skuteczność wdrażania *Strategii* raz w roku podczas sesji na której prezentowany będzie *Raport o stanie gminy*.

Szczegółowy plan monitorowania i ewaluacji zapisów *Strategii* przedstawia się następująco:

Miesiąc	Zadanie	Odpowiedzialność
II	Aktualizacja Raportu o stanie gminy	Sekretarz
VI	Informacja na sesji Rady o stanie realizacji <i>Strategii</i>	Koordynator <i>Strategii</i>
III-VIII	Przygotowanie aktualizacji <i>Strategii</i> (o ile będzie)	Sekretarz

Strategia Rozwoju Miasta i Gminy Oleśnica do roku 2030

	taka potrzeba)	i Koordynator Strategii
IX	Uchwała Rady w sprawie ewentualnej aktualizacji Strategii	Rada Miejska
IX-X	Składanie wniosków do projektu budżetu na kolejny rok	Sołtysi, Radni, Kierownicy jednostek, Skarbnik, mieszkańcy
XI	Przekazanie projektu uchwały budżetowej do Regionalnej Izby Obrachunkowej i Rady Miejskiej	Burmistrz, Skarbnik
XII	Uchwała Rady Miejskiej w sprawie budżetu	Burmistrz, Skarbnik, Rada Miejska

Monitorowanie *Strategii*

Przeprowadzenie procesu monitorowania *Strategii* odbywać się będzie na bieżąco, w cyklach corocznych, a do jego realizacji powinna zostać wyznaczona osoba lub osoby reprezentujące władze samorządowe. Ich główną funkcją będzie w szczególności pozyskiwanie informacji na temat działań / projektów realizowanych w gminie oraz ocena dotychczasowych rezultatów wdrażania *Strategii* oraz wskazanie konkretnych działań naprawczych.

Efektem procesu monitorowania *Strategii* powinna być coroczna ewaluacja efektów, obejmująca w szczególności zestawienia wartości zdefiniowanych i monitorowanych w danym okresie wskaźników efektywności realizacji poszczególnych celów strategicznych i operacyjnych.

Zaleca się coroczną ewaluację wyników wdrażania *Strategii* - na podstawie uzyskanych wskaźników z realizacji zadań i projektów, które w danym roku są w trakcie realizacji lub zostały zakończone.

W procesie realizacji *Strategii* ważna jest jej kontrola oraz ocena uzyskanych efektów społecznych i gospodarczych, a także zmian w środowisku przyrodniczym. Zadanie to, mające charakter stały, nazywa się monitoringiem strategii. Pomiar i kontrola działań strategicznych w gminie powinny odpowiadać na dwa zasadnicze pytania:

- Czy strategia jest faktycznie realizowana?
- Czy strategia przynosi zamierzone efekty?

Monitoring wdrażania *Strategii* musi zatem dotyczyć:

- oceny procesu realizacji strategii tj. jej celów, programów i zadań,
- oceny osiągniętych efektów rozwoju społeczno - gospodarczego oraz stanu środowiska.

Taki monitoring realizacji zapisów Strategii ma zatem dwie funkcje: sprawdzającą i korygującą.

Monitoring Strategii umożliwi więc:

- bieżącą ocenę realizacji programów i zadań oraz osiągnięcia celów,
- prognozowanie ewentualnych zmian warunków realizacji,
- dokonanie bieżących korekt i poprawek,
- podjęcie działań zabezpieczających i naprawczych,
- informowanie społeczności lokalnej o uzyskanych wynikach wdrażania poszczególnych projektów realizujących cele strategiczne.

Działania mające na celu monitorowanie *Strategii* rozwoju opierają się na założeniu, iż uchwalenie planów rozwojowych stanowi etap inicjujący właściwe poczynania strategiczne w aspekcie rozwoju gminy, nie zaś koniec prac.

Decydując się na budowę *Strategii* władze gminy opowiedziały się za nowym typem zarządzania bazującego na świadomej i perspektywicznej polityce strategicznej. Z tą myślą organizowany nadzór nad realizacją *Strategii*, zakładać powinien trzy kierunki działania:

1. aktualizowanie danych zebranych na etapie diagnozy.

W celu bardziej optymalnego wykorzystania zestawień diagnostycznych należy aktualizować istniejące dane. Jest to jeden z zasadniczych etapów monitoringu *Strategii*, umożliwiającą obserwację dynamiki zmian zachodzących w wybranych dziedzinach życia oraz dostrzeganie kształtujących się potrzeb mieszkańców.

Proponowana częstotliwość wspomnianych prac:

Aktualizowanie ilościowych danych statystycznych dla profilu społecznego oraz gospodarczego – raz w połowie realizacji *Strategii*, oraz w miarę pojawiania się aktualnych danych za minione okresy, uzupełnianie informacji jakościowych dla profilu środowiskowego w miarę zachodzących zmian i potrzeb, monitorowanie opinii i nastrojów społecznych – lub jeśli zachodzi taka potrzeba np. przed podejmowaniem strategicznych dla gminy decyzji, w celu rozpoznania stanowiska społeczności lokalnej.

2. nadzór nad realizacją kolejnych celów rozwoju i oceną efektu działań strategicznych

Nadzór nad realizacją kolejnych celów rozwoju powinien być gwarantem wdrażania planów rozwoju ustalonych w *Strategii*. W czasie realizacji założeń strategicznych należy zwrócić uwagę, aby

sformułowana wizja oraz cele szczegółowe miały swe odzwierciedlenie w planowanych konkretnych zadaniach i ich efektywnym wdrażaniu.

3. nadzór nad zasadnością utrzymania lub zmiany wyznaczonych celów rozwojowych

Kolejny etap monitoringu stanowi nadzór nad zasadnością modyfikacji wyznaczonych celów i działań strategicznych. Decyzja o ewentualnej modyfikacji celów rozwojowych zależy w dużej mierze od tzw. luki efektywności, czyli różnicy między wyznaczonymi celami i zadaniami a wynikami wdrażania zamierzonych celów. Jeśli pojawia się rozbieżność między planami a realizacją wówczas można, a niekiedy wręcz należy skorygować priorytety rozwojowe. Dla każdego przedsięwzięcia wyznaczone zostaną wskaźniki realizacji (zob. rozdział III), które posłużą do oceny stanu wdrażania działań strategicznych. Wskaźniki te będą wykorzystane przy opracowaniu sprawozdań z realizacji rocznych planów. Nie osiągnięcie założonych parametrów jakościowych i ilościowych (pożądanych zmian i ich wielkości) będzie podstawą do wprowadzenia działań korygujących.

Stopień realizacji przedsięwzięć - mierzony wskaźnikami wskazany w rozdziale III - może wpływać na modyfikację przyjmowanych w następnych latach działań i celów.

Wskaźniki realizacji strategii

Dla każdego z celów strategicznych określono zestaw wskaźników, za pomocą których możliwe będzie monitorowanie postępu w jego osiągnięciu, a także ocena stopnia satysfakcji władz samorządowych z poziomu i szybkości obserwowanych zmian. Wskaźniki przedstawiono w rozdziale III.

Ocena (ewaluacja) stopnia osiągnięcia celów strategicznych

Istotnym elementem procesu zarządzania strategicznego jest ocena wdrażania *Strategii*, w tym analiza osiągniętych zamierzeń i rezultatów oraz ich wpływu na sytuację społeczno-gospodarczą Gminy Oleśnica. W procesie ewaluacji kluczowy jest komentarz i pogłębiona refleksja na temat skuteczności podjętych działań z perspektywy czasu oraz możliwych sugestii i praktyk na przyszłość.

Ewaluacja zostanie przeprowadzona:

- w połowie okresu realizacji strategii (mid-term) - jej przedmiotem będzie ocena dotychczas podjętych działań na rzecz osiągnięcia celów strategii;
- na zakończenie okresu obowiązywania strategii (ex-post) - jej przedmiotem będzie ocena długoterminowych efektów wdrażania strategii terytorialnej oraz rekomendacje dla kolejnej edycji dokumentu strategicznego gminy.

Strategia Rozwoju Miasta i Gminy Oleśnica do roku 2030

Przedmiotem ewaluacji będzie przede wszystkim stopień osiągnięcia celów strategicznych, skuteczność osiągania rezultatów bezpośrednich, wpływ na środowisko społeczno-gospodarcze oraz głębokości zmian (trwałości). W systemie oceny uwzględnia się stosowanie poniższych kryteriów oceny:

Skuteczność - kryterium, które pozwala ocenić, w jakim stopniu zostały osiągnięte cele dokumentu opracowane na etapie planowania,

Efektywność - kryterium, które pozwala ocenić stosunek poniesionych nakładów do uzyskanych efektów, czyli określić poziom „ekonomiczności” zrealizowanych projektów,

Użyteczność - kryterium, które pozwala ocenić, do jakiego stopnia oddziaływanie *Strategii* odpowiada zdiagnozowanym potrzebom mieszkańców,

Trafność - kryterium, które pozwala ocenić, do jakiego stopnia cele określone w *Strategii* odpowiadają potrzebom wskazanym w odniesieniu do obszaru Gminy Oleśnica,

Trwałość - kryterium, które pozwala ocenić, w jakim stopniu pozytywne zmiany wywołane oddziaływaniem *Strategii* będą nadal widoczne po zakończeniu jej realizacji.

Za ewaluację *Strategii* odpowiada Koordynator *Strategii*. Jej wyniki są poddawane omówieniu, m.in. z Komitetem zarządzającym wdrażaniem *Strategii*, w celu uzyskania uwag i rekomendacji.

IX. Ramy finansowe i źródła finansowania

Cele strategiczne i operacyjne, opracowane w ramach niniejszej Strategii, które stanowią podstawę do podejmowania i realizacji konkretnych projektów, mogą być finansowane z dochodów własnych samorządu oraz ze środków zewnętrznych. Wśród tych ostatnich wyróżnić możemy środki m.in.:

- Regionalnego Programu Operacyjnego Województwa Świętokrzyskiego na lata 2021-2027,
- Wspólna Polityka Rolna (WPR 2021-2027),
- Krajowego Planu Odbudowy (KPO),
- Narodowego Funduszu Ochrony Środowiska i Gospodarki Wodnej,
- Wojewódzkiego Funduszu Ochrony Środowiska i Gospodarki Wodnej,
- Agencji Restrukturyzacji i Modernizacji Rolnictwa,
- Rządowego Funduszu Inicjatyw Lokalnych,
- Rządowego Funduszu Polski Ład: Program Inwestycji,
- Wojewody Świętokrzyskiego,
- Marszałka Województwa Świętokrzyskiego,
- Starosty staszowskiego,
- Powiatowego Urzędu Pracy,
- pożyczki i kredyty bankowe.

W rozdziale III przy poszczególnych kierunkach działań przypisano także możliwe źródła finansowania poszczególnych projektów. Jednocześnie nowy okres programowania środków unijnych stwarza możliwość pozyskania przez Gminę Oleśnica dotacji na działania służące stricte realizacji celów zawartych w przedmiotowym dokumencie strategicznym. Wykorzystanie tej możliwości w istotnym stopniu uzależniona jest od aktywności władz Gminy i jej aktywności w pozyskiwaniu nowych środków zewnętrznych.

Poniżej prezentuje krótki opis poszczególnych programów mogących stanowić źródło finansowania projektów opisanych w Strategii:

Instrumenty wynikające z polityk rozwojowych Unii Europejskiej

Gmina Oleśnica będzie mogła korzystać z instrumentów przygotowywanych na nową perspektywę finansową 2021-2027, a w przypadku PROW z dodatkowej puli wynikającej z wydłużenia horyzontu realizacji tego programu.

Fundusze Europejskie na Infrastrukturę, Klimat, Środowisko (FEnIKS)

następca Programu Infrastruktura i Środowisko (POLIŚ). Program przyczyni się do rozwoju gospodarki niskoemisyjnej, ochrony środowiska oraz przeciwdziałania i adaptacji do zmian klimatu. FEnIKS wesprze również inwestycje transportowe oraz dofinansuje ochronę zdrowia i dziedzictwo kulturowe. Planowany budżet z UE to z ponad 25 mld euro.

Fundusze Europejskie dla Nowoczesnej Gospodarki (FENG)

program jest kontynuacją dwóch wcześniejszych programów: Innowacyjna Gospodarka 2007-2013 (POIG) oraz Inteligentny Rozwój 2014-2020 (POIR). FENG będzie wspierał realizację projektów badawczo-rozwojowych, innowacyjnych oraz takich, które zwiększają konkurencyjność polskiej gospodarki. Z programu będą mogli skorzystać m.in. przedsiębiorcy, instytucje z sektora nauki, konsorcja przedsiębiorstw oraz instytucje otoczenia biznesu, w szczególności ośrodki innowacji. Planowany budżet UE to ok 7,9 mld euro.

Fundusze Europejskie dla Rozwoju Społecznego 2021-2027 (FERS)

następca Programu Wiedza Edukacja Rozwój (POWER). Główne obszary działania FERS to: praca, edukacja, zdrowie oraz dostępność. Program będzie wspierał projekty z zakresu: poprawy sytuacji osób na rynku pracy, zwiększenia dostępności dla osób ze szczególnymi potrzebami, zapewnienia opieki nad dziećmi, podnoszenia jakości edukacji i rozwoju kompetencji, integracji społecznej, rozwoju usług społecznych i ekonomii społecznej oraz ochrony zdrowia.

Fundusze Europejskie na Rozwój Cyfrowy (FERC)

jest następcą programu Polska Cyfrowa (POPC), który w latach 2014-2020 wspierał cyfryzację w Polsce. FERC będzie koncentrował się przede wszystkim na: zwiększeniu dostępu do ultraszybkiego internetu szerokopasmowego, udostępnieniu zaawansowanych e-usług pozwalających w pełni na elektroniczne załatwienie spraw obywateli i przedsiębiorców, zapewnieniu cyberbezpieczeństwa w ramach nowego dedykowanego obszaru interwencji, rozwoju gospodarki opartej na danych, wykorzystującej najnowsze technologie cyfrowe, rozwoju współpracy międzysektorowej na rzecz tworzenia cyfrowych rozwiązań problemów społeczno-gospodarczych, wsparciu rozwoju zaawansowanych kompetencji cyfrowych, w tym również w obszarze cyberbezpieczeństwa dla jednostek samorządu terytorialnego (jst) i przedsiębiorców. Planowany budżet z UE dla FERC to ok. 2 mld euro.

Fundusze Europejskie dla Polski Wschodniej (FEPW)

jako jedyny program ponadregionalny, realizowany będzie w Polsce po raz trzeci. Zakres wsparcia obejmuje wsparcie rozwoju przedsiębiorczości, rozwój i modernizację systemu dystrybucji energii, adaptację do zmian klimatu i ochronę przyrody, zrównoważoną mobilność miejską, gospodarkę o obiegu zamkniętym, zwiększenie dostępności transportowej (drogowej i kolejowej), miejsca aktywności społecznej oraz produkty turystyczne, wsparcie podmiotów świadczących usługi sanatoryjne/uzdrowiskowe. Wkład UE do programu to 2,5 mld euro.

Fundusze Europejskie dla Świętokrzyskiego

Na poziomie regionalnym środki polityki spójności będą dostępne w ramach kontynuacji dotychczasowych Regionalnych Programów Operacyjnych Województwa Świętokrzyskiego. Zaangażowanie środków UE w ten program wyniesie 1,403 mld euro, z czego 829 mln euro ze środków EFRR, a 277 mln euro ze środków EFS+.

Programy dedykowane obszarom wiejskim

W związku z decyzją o ustanowieniu okresu przejściowego dla obecnego Programu Rozwoju Obszarów Wiejskich do wykorzystania do końca 2022 pozostają środki w wysokości ok. 4,5 mld euro. Natomiast na nową perspektywę finansową przygotowany jest Plan Strategiczny dla WPR na lata 2023-2027, który zgodnie z założeniami Wspólnej Polityki Rolnej będzie koncentrował się na wspieraniu rozwoju sektora rolno-spożywczego (w szczególności w sektorze owoców i warzyw) oraz działaniom związanym z oddziaływaniem rolnictwa na klimat i środowisko. Proponowane środki dla Polski w ramach WPR na lata 2021-2027 to 30,6 mld euro.

Krajowy Plan Odbudowy (KPO) przygotowany na podstawie Europejskiego Planu Odbudowy przeznaczony na zwiększenie produktywności gospodarki oraz tworzenie wysokiej jakości miejsc pracy w wybranych obszarach.

Inicjatywy zarządzane z poziomu europejskiego (np. **Erasmus+, LIFE, Cyfrowa Europa, Interreg**) lub dostępne na podstawie umów międzynarodowych (**Norweski Mechanizm Finansowy oraz Mechanizm Finansowy Europejskiego Obszaru Gospodarczego**).

Instrumenty finansowane z budżetu państwa, funduszy celowych i innych krajowych środków publicznych

Strategia Rozwoju Miasta i Gminy Oleśnica do roku 2030

Poza środkami wsparcia UE Gmina Oleśnica będzie mogło ubiegać się o dofinansowanie działań w ramach dostępnych instrumentów krajowych. Do najważniejszych należą:

- **Rządowy Fundusz Polski Ład:** Program Inwestycji Strategicznych, mający na celu bezzwrotne dofinansowanie projektów inwestycyjnych realizowanych przez gminy, powiaty i miasta lub ich związki w całej Polsce;
- **Rządowy Fundusz Rozwoju Dróg,** w ramach którego finansowane będą projekty związane z budową, przebudową, remontem dróg powiatowych lub dróg gminnych oraz przebudową dróg wewnętrznych, które po uzyskaniu właściwych parametrów technicznych będzie można zaliczyć do odpowiedniej kategorii dróg publicznych;
- **Program Rozwoju Elektromobilności,** w ramach którego finansowane będą projekty związane z rozwojem elektromobilności oraz transportem opartym na paliwach alternatywnych;
- **Program Społecznych Inicjatyw Mieszkaniowych** – to instrument wsparcia samorządów, które będą mogły realizować inwestycje w formule społecznego budownictwa czynszowego;
- **Rządowy Fundusz Inwestycji Lokalnych,** w ramach którego rządowe środki trafiają do gmin, powiatów i miast w całej Polsce m.in.: na inwestycje ważne dla społeczności lokalnych;
- pozostałe programy finansowane z budżetu państwa, m.in.: w zakresie ochrony środowiska - realizowane przez NFOŚiGW, właściwy WFOŚiGW; w zakresie opieki nad osobami niepełnosprawnymi – realizowane przez PFRON, a także **Program Senior+, Program „Aktywni+” na lata 2021-2025;** w zakresie kultury, itd.

Wskazane powyżej źródła finansowania należy rozpatrywać jako katalog otwarty, który może ulec zmianom, z uwagi na aktualnie opracowywaną nową perspektywę finansowania 2021-2027, czas realizacji projektów nastąpi w latach 2022-2030. Tym samym należy zakładać, że w tym okresie pojawią się również inne programy dofinansowujące skierowane na rozwój inwestycji w samorządach. Identyfikacja i wybór potencjalnych źródeł, z których mogą być finansowane poszczególne przedsięwzięcia w ramach Strategii wymaga właściwej organizacji i koordynacji procesu pozyskiwania tych środków. W związku z powyższym zakłada się bieżące monitorowanie źródeł finansowania przez pracowników Urzędu Miasta i Gminy, co daje gwarancje ciągłej aktualizacji i dostosowywania najlepszych źródeł finansowych do realizacji zamierzonych inwestycji.

X Zgodność z dokumentami strategicznymi

Strategia Rozwoju Miasta i Gminy Oleśnica do roku 2030 nie jest jedynym opracowaniem, które dotyczy planowania strategicznego w gminie Oleśnica. Samorząd posiada kilka innych dokumentów dotyczących różnych sfer rozwoju określających sposoby, które mają sprzyjać ich osiągnięciu. Ważnym elementem jest umiejętne współgranie tych opracowań ze sobą. Wzajemna komplementarność Strategii Rozwoju Miasta i Gminy Oleśnica do roku 2030 z innymi dokumentami strategicznymi zarówno lokalnymi jak i ponadlokalnymi, krajowymi ma podnieść efektywność podejmowanych w jego ramach działań, a dodatkowo podnosi znacznie jego ogólną wartość oraz prawdopodobieństwo realizacji. Strategia Rozwoju Miasta i Gminy Oleśnica do roku 2030 jest powiązany z niżej wymienionymi dokumentami:

- Lokalny Program Rewitalizacji dla gminy Oleśnica na lata 2016-2023
- Plan Gospodarki Niskoemisyjnej dla Gminy Oleśnica na lata 2016 - 2022
- Strategię Rozwoju Powiatu Staszowskiego na lata 2016-2025.
- Krajowej Strategii Rozwoju Regionalnego 2030,
- Strategii Zrównoważonego Rozwoju Transportu do 2030 r.,
- Strategii Rozwoju Województwa Świętokrzyskiego 2030+ ,
- Plan przeciwdziałania skutkom suszy (PPSS),
- Plan Gospodarowania Wodami na Obszarze Dorzecza Wisły,
- Aktualizacja Programu wodno-środowiskowego kraju,

Lokalny Program Rewitalizacji dla gminy Oleśnica na lata 2016-2023

Lokalny Program Rewitalizacji dla gminy Oleśnica precyzuje działania planowane do wykonania na lata 2016-2023. Celem priorytetowym rewitalizacji gminy jest **poprawa życia mieszkańców, a także eliminowanie zjawisk związanych z degradacją w sferze społecznej, gospodarczej, przestrzenno – funkcjonalnej i technicznej**. Działania ujęte w projekcie Strategii Rozwoju Miasta i Gminy Oleśnica do roku 2030 wpisują się w cele ujęte w LPR tj.

Cel 1. Reintegracja społeczna

- Kierunek działań 1.1. Budowanie poczucia lokalnej przynależności w oparciu o kulturę i sport
- Kierunek działań 1.1. Aktywizacja społeczno-zawodowa osób niepełnosprawnych, zagrożonych ubóstwem i wykluczeniem społecznym

Cel 2. Elastyczna i funkcjonalna przestrzeń

- Kierunek działań 1.1. Adaptacja istniejące zabudowy zmierzająca do nadania nowych funkcji

Strategia Rozwoju Miasta i Gminy Oleśnica do roku 2030

- Kierunek działań 1.2. Zwiększenie różnorodności funkcjonalnej przestrzeni publicznych i zmiana sposobu ich wykorzystania
- Kierunek działań 1.3. Przebudowa i modernizacja obiektów kulturalnych
- Kierunek działań 1.4. Rozbudowa infrastruktury technicznej

Plan Gospodarki Niskoemisyjnej dla Gminy Oleśnica na lata 2016 – 2022

Plan gospodarki niskoemisyjnej to dokument o znaczeniu strategicznym. Wskazuje się w nim działania prowadzące do transformacji wszystkich sektorów gospodarki, której efektami będą: redukcja emisji gazów cieplarnianych, zwiększenie udziału energii pochodzącej ze źródeł odnawialnych i redukcja zużycia energii finalnej poprzez podniesienie efektywności energetycznej. W PGN dla Gminy Oleśnica na lata 2016 – 2022 określono następujące cele zgodne z założeniami projektu Strategii Rozwoju Miasta i Gminy Oleśnica do roku 2030.

Cel 1. Zwiększenie produkcji energii z OZE o 973,98 MWh/rok (udział OZE wzrost o 2,42 punktu procentowego, 1,66% energii w roku 2022) do 2022 r. poprzez:

- 1) Wzrost liczby gospodarstw domowych korzystających z instalacji OZE,
- 2) Montaż instalacji OZE dla budynków użyteczności publicznej,
- 3) Montaż instalacji fotowoltaicznych w sektorze przedsiębiorstw.

Cel 2. Redukcja zużycia energii finalnej w gminie o 2 395,36 MWh/rok (3,92%) do 2022 r. poprzez m.in.:

- 1) Dofinansowanie do wymiany źródeł ciepła i termomodernizacji (sektor prywatny),
- 2) Edukację mieszkańców w zakresie gospodarki niskoemisyjnej,
- 3) Modernizacja oświetlenia ulicznego,
- 4) Kompleksowe termomodernizacje w budynkach użyteczności publicznej.

Cel 3. Redukcja emisji CO₂ o 1 401,55 Mg/rok (8,63%) do 2022 r. poprzez m.in.:

- 1) Przeprowadzenie termomodernizacji i montaż instalacji OZE,
- 2) Poprawa stanu technicznego dróg na terenie gminy,
- 3) Wymiana oświetlenia w b.u.p. na energooszczędne,
- 4) Wymianę gminnego taboru.

Cel 4. Systematyczna praca nad budowaniem świadomości mieszkańców w zakresie gospodarki niskoemisyjnej, ekoenergetyki i zrównoważonego transportu.

Cel 5. Redukcja emisji benzo(a)pirenu do powietrza o 2,2409 kg/rok

Strategię Rozwoju Powiatu Staszowskiego na lata 2016-2025

Strategia Rozwoju Powiatu Staszowskiego, jest dokumentem, w którym określono misję oraz przyjęto cel generalny oraz 7 celów strategicznych i 36 celów operacyjnych, których realizacja w latach 2016-2025 ma się przyczynić do poprawy warunków życia mieszkańców powiatu staszowskiego i stanowić podstawę do dalszego długoletniego działania opartego na wspólnym porozumieniu różnych środowisk, co do zasadności przyjętych ustaleń i kierunków rozwoju. Cele wskazane w dokumencie są spójne z celami i kierunkami działań ujętymi w projekcie Strategii.

- CEL STRATEGICZNY I Wyzwalanie inicjatyw w zakresie przedsiębiorczości i rozwoju gospodarczego powiatu oraz przeciwdziałanie bezrobociu.
- CEL STRATEGICZNY II Rozbudowa infrastruktury drogowej, gospodarczej, technicznej i informatycznej.
- CEL STRATEGICZNY III Ochrona środowiska, racjonalne wykorzystanie zasobów przyrody, aktywizacja rolnictwa oraz rozwój obszarów wiejskich.
- CEL STRATEGICZNY IV Opieka zdrowotna, pomoc społeczna i psychologiczna, wsparcie osób z dysfunkcjami.
- CEL STRATEGICZNY V Rozwój nauki i oświaty, upowszechnianie sportu i zdrowego trybu życia. Troska o zachowanie dóbr kultury.
- CEL STRATEGICZNY VI Poprawa bezpieczeństwa obywateli, przeciwdziałanie zagrożeniom.
- CEL STRATEGICZNY VII Rozwój powiatu poprzez kontakty krajowe i zagraniczne. Promocja sztandarowych produktów turystycznych i dóbr kultury.

Strategii Rozwoju Województwa Świętokrzyskiego 2030+

Dokument przyjęty uchwałą nr XXX/406/21 Sejmiku Województwa Świętokrzyskiego z dnia 29 marca 2021 r. Działania ujęte w projekcie Strategii Rozwoju Miasta i Gminy Oleśnica do roku 2030 wpisują się w cele ujęte w Strategii Rozwoju Województwa Świętokrzyskiego 2030+ tj.

CEL STRATEGICZNY 1. INTELIGENTNA GOSPODARKA I AKTYWNI LUDZIE

Cel operacyjny 1.2. Kompetentne kadry dla gospodarki regionu. Kluczowe kierunki działań:

- 1.2.2. Rozwój i promocja szkolnictwa zawodowego
- 1.2.3. Budowa kompetencji kluczowych na każdym etapie kształcenia oraz we wszystkich grupach wiekowych
- 1.2.4. Promocja i wsparcie uczenia się przez całe życie, w tym w celu zwiększania kompetencji cyfrowych

- 1.2.5. Profilaktyka zdrowotna służąca utrzymaniu aktywności zawodowej pracowników

CEL STRATEGICZNY 2. PRZYJAZNY DLA ŚRODOWISKA I CZYSTY REGION

Cel operacyjny 2.1. Poprawa jakości i ochrona środowiska przyrodniczego. Kluczowe kierunki działań

- 2.1.1. Rozwój infrastruktury wodno-ściekowej
- 2.1.2. Racjonalne gospodarowanie odpadami
- 2.1.3. Ograniczenie niskiej emisji
- 2.1.4. Ekologiczna mobilność, w tym transport publiczny i infrastruktura Rowerowa
- 2.1.5. Edukacja ekologiczna
- 2.1.6. Ochrona bioróżnorodności
- 2.1.8. Ochrona gleb

Cel operacyjny 2.2. Adaptacja do zmian klimatu i zwalczanie skutków zagrożeń naturalnych.

Kluczowe kierunki działań

- 2.2.1. Ochrona i racjonalne gospodarowanie zasobami wody
- 2.2.2. Przeciwdziałanie skutkom zagrożeń naturalnych
- 2.2.3. Ograniczenie wpływu i skutków oddziaływania człowieka na środowisko (ochrona środowiska przyrodniczego)
- 2.2.4. Rozwój błękitno-zielonej infrastruktury w miastach

Cel operacyjny 2.3. Energetyka odnawialna i efektywność energetyczna. Kluczowe kierunki działań

- 2.3.2. Wykorzystanie odnawialnych źródeł energii w gospodarce, sferze publicznej i mieszkalnictwie
- 2.3.3. Zwiększenie efektywności energetycznej i zarządzania energią

CEL STRATEGICZNY 3. WSPÓLNOTA I BEZPIECZNA PRZESTRZEŃ, KTÓRE ŁĄCZĄ LUDZI

Cel operacyjny 3.1. Silny kapitał społeczny w regionie. Kluczowe kierunki działań

- 3.1.1. Zwiększenie poczucia tożsamości regionalnej mieszkańców
- 3.1.3. Wspieranie działań mających na celu wysoką jakość edukacji
- 3.1.4. Rozwój instytucji kultury i dziedzictwa kulturowego
- 3.1.5. Poprawa warunków dla zwiększania aktywności społecznej i obywatelskiej mieszkańców

Krajowej Strategii Rozwoju Regionalnego 2030

KSRR 2030 jest podstawowym dokumentem strategicznym polityki regionalnej państwa w perspektywie do 2030 r. Strategia ta jest zbiorem wspólnych wartości, zasad współpracy rządu i samorządów oraz partnerów społeczno-gospodarczych na rzecz rozwoju kraju i województw. Dokument określa systemowe ramy prowadzenia polityki regionalnej zarówno przez rząd wobec regionów, jak i wewnątrzregionalne. Odegra on w nadchodzących latach ważną rolę w procesie programowania środków publicznych, w tym funduszy UE. Działania ujęte w projekcie Strategii Rozwoju Miasta i Gminy Oleśnica do roku 2030 wpisują się w cele ujęte w Krajowej Strategii Rozwoju Regionalnego 2030.

Plan przeciwdziałania skutkom suszy

Plan przeciwdziałania skutkom suszy (PPSS) na lata 2021-2027 został przyjęty na mocy rozporządzenia Ministra Infrastruktury z dnia 15 lipca 2021r. w sprawie przyjęcia Planu przeciwdziałania skutkom suszy (DZ. U. 2021 r. poz. 1615). Susza, obok powodzi, jest jednym z najbardziej dotkliwych, ekstremalnych zjawisk naturalnych oddziałujących na społeczeństwo, środowisko i gospodarkę Polski. Przeciwdziałanie skutkom suszy zarówno w Polsce, jak i w Europie stanowi coraz poważniejszy problem. Znajduje to swoje odzwierciedlenie w licznych uregulowaniach prawnych m.in. w zakresie gospodarowania zasobami wodnymi oraz zarządzania kryzysowego. Pierwszym etapem rozwoju suszy jest susza atmosferyczna. Najprościej rzecz ujmując jest ona konsekwencją względnie długiego okresu bez opadów atmosferycznych lub wspólnie występujących wysokich temperatur i niskich sum opadów (na skutek wysokich temperatur dochodzi do parowania wody co w konsekwencji prowadzi do obniżenia poziomu wód).

Susza rolnicza jest bezpośrednim następstwem długotrwałej suszy atmosferycznej. Długotrwały brak opadów w naturalnej konsekwencji prowadzi do spadku zawartości wody w glebie. Jest to szczególnie poważne zagrożenie dla rolników i ich upraw. Niedostateczna ilość wody może być czynnikiem, który doprowadzi do poważnych strat w uprawach, przekładając się na spadek ogólnej produkcji roślinnej. Skutki takiej sytuacji możemy odczuć wszyscy jako konsumenci produktów rolnych (spadek produkcji przełoży się na wzrost cen).

Susza hydrologiczna jest kolejnym etapem rozwoju suszy. Dochodzi do niej wówczas, gdy poprzednie dwa etapy niebezpiecznie się przedłużają. Charakteryzuje się pogłębieniem stanów uprzednio wskazanych a także obniżeniem stanów wód w rzekach, jeziorach oraz zbiornikach wodnych poniżej przyjętych stanów średnich.

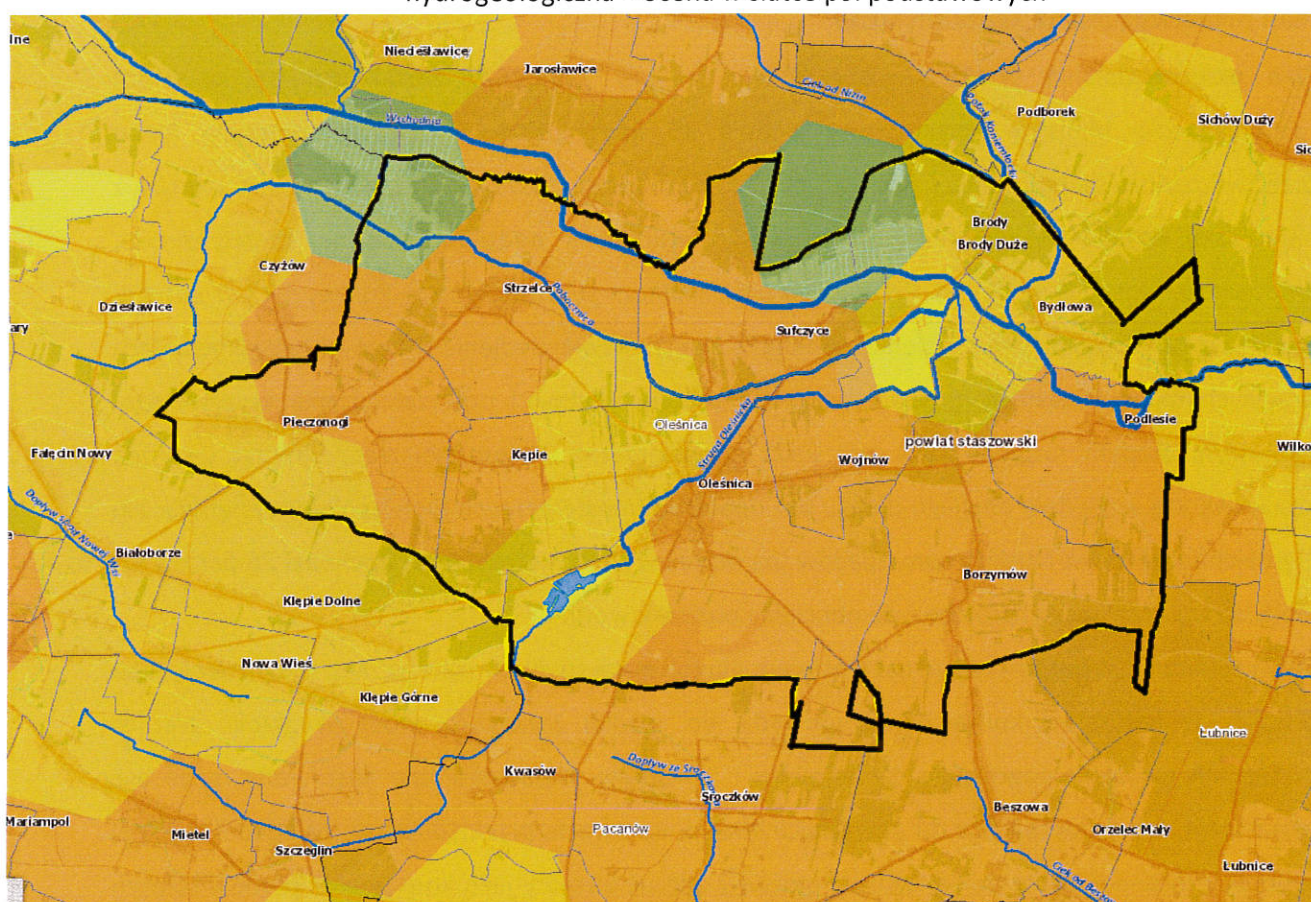
Susza hydrogeniczna jest ostatnim i w konsekwencji najgroźniejszym etapem rozwoju zjawiska suszy. Charakteryzuje się wyraźnym obniżeniem poziomu wód podziemnych w stosunku do stanu

Strategia Rozwoju Miasta i Gminy Oleśnica do roku 2030

średniego. Zjawisko to można obserwować np. na przykładzie wysychających studni przydomowych. Wystąpienie tego etapu suszy stanowi ogromne zagrożenie dla człowieka oraz dla całego systemu gospodarczo – społecznego państwa.

Przedstawione w PPSS informacje wskazują, iż teren gminy Oleśnica to obszar charakteryzujący się silnym i ekstremalnym zagrożeniem wystąpienia suszy rolniczej, umiarkowanym i silnym zagrożeniem wystąpienia suszy hydrologicznej i słabym zagrożeniem wystąpienia suszy hydrogeologicznej. Według klas łączonego zagrożenia suszą na terenie gminy Oleśnica występują niewielkie obszary słabego zagrożenia suszą, umiarkowanego oraz silnego zagrożenia.

Mapa 14 Mapa łącznego zagrożenia suszą suma klas zagrożenia suszą rolniczą, hydrologiczną i hydrogeologiczną – ocena w siatce pól podstawowych



Źródło: https://wody.isok.gov.pl/imap_kzgw/?gmap=gpPPSS

Legenda: klasy łącznego zagrożenia suszą: ■ słabe zagrożenia suszą ■ umiarkowane zagrożenia suszą ■ silne zagrożenia suszą ■ ekstremalne zagrożenia suszą
— granice gminy

Strategia Rozwoju Miasta i Gminy Oleśnica do roku 2030 zakłada i promuje działania minimalizujące skutki suszy, podejmowane zarówno przez samorząd, mieszkańców, jak i organy administracji

Strategia Rozwoju Miasta i Gminy Oleśnica do roku 2030

ządowej. Wskazuje na to cel strategiczny 5 Zielona Gmina Oleśnica. W ramach ww. celu strategicznego przewidziano szereg działań związanych z ochroną środowiska naturalnego, podnoszeniem świadomości ekologicznej mieszkańców, rozwojem infrastruktury komunalnej, likwidowaniem zbiorników bezodpływowych na rzecz sieci kanalizacyjnej i przydomowych oczyszczalni ścieków. W tym zakresie Strategia Rozwoju Miasta i Gminy Oleśnica do roku 2030 jest spójna z Planem Przeciwdziałania Skutkom Suszy.

Zgodnie z art. 184 ust. 2 ustawy – Prawo wodne PPSS obejmuje:

- 1) analizę możliwości powiększenia dyspozycyjnych zasobów wodnych;
- 2) propozycje budowy lub przebudowy urządzeń wodnych;
- 3) propozycje niezbędnych zmian w zakresie korzystania z zasobów wodnych oraz zmian naturalnej i sztucznej retencji;
- 4) działania służące przeciwdziałaniu skutkom suszy

Główny cel dokumentu czyli przeciwdziałanie skutkom suszy doprecyzowany jest przez 4 cele szczegółowe:

- 1) skuteczne zarządzanie zasobami wodnymi dla zwiększenia dyspozycyjnych zasobów wodnych na obszarach dorzeczy;
- 2) zwiększanie retencji na obszarach dorzeczy;
- 3) edukacja i zarządzanie ryzykiem suszy;
- 4) formalizacja i zaplanowanie finansowania działań służących przeciwdziałaniu skutkom suszy

Jednym z elementów Planu jest katalog działań, w którym znajdują się konkretne, mierzalne rozwiązania, które należy wdrożyć, aby ograniczyć skutki suszy. Poprzez wskazany katalog działań realizowany jest cel główny dokumentu. Wśród rekomendowanych działań służących przeciwdziałaniu skutkom suszy znajdują się:

- działania służące zwiększeniu retencji oraz wspierające przeciwdziałanie skutkom suszy,
- działania związane ze zwiększeniem retencji korytovej w zlewniach na obszarach wiejskich.

Przedstawione w dokumencie działania, po ich wdrożeniu przyczynią się do minimalizowania skutków suszy. Wśród proponowanych działań znajdują się działania związane ze zwiększeniem retencji (zarówno sztucznej, jak i naturalnej), działania formalne, a także działania edukacyjne. Wśród działań związanych ze zwiększeniem retencji wskazano działania mające ograniczyć spływ powierzchniowy i zatrzymanie wody w przyrodzie, w glebie – w miejscu, gdzie spadł opad. Ponadto proponuje się m.in. przebudowę urządzeń melioracyjnych z funkcji odwadniającej na nawadniająco – odwadniająco, zachowanie mokradeł, czy budowę zbiorników wodnych – zarówno zlokalizowanych na ciekach, jak i przykorytowych. Poza działaniami zwiększającymi ilość wody w przyrodzie,

wskazano działania formalne, które umożliwią działanie, w trakcie wystąpienia zjawiska suszy, mające na celu łagodzenie jej skutków. Wśród nich należy wymienić m.in. czasowe ograniczenie korzystania z wód.

Plan przeciwdziałania skutkom suszy jest zgodny z celami środowiskowymi, w zakresie dobrego stanu wód, o których jest mowa w Ramowej Dyrektywie Wodnej. Przeciwdziałanie skutkom suszy wpisuje się bezpośrednio w cel operacyjny 5 **Zielona Gmina Oleśnica**, Cel operacyjny nr 5: „Poprawa dostępności dla infrastruktury z obszaru gospodarki wodno-ściekowej”, Cel operacyjny nr 6: „Zwiększenie liczby działań na rzecz ochrony środowiska, energetyki odnawialnej, efektywność energetycznej, zielonej energii” , Cel operacyjny nr 8 „Rozwój infrastruktury związanej z gospodarką odpadami” .

Plan Gospodarowania Wodami na Obszarze Dorzecza Wisły

Obszar gminy Oleśnica położony jest w dorzeczu Wisły, w regionie wodnym Górnej -Zachodniej Wisły, a najważniejszymi ciekami znajdującymi się w granicach gminy są: Struga Oleśnicka, Pobocznicza oraz rzeka Wschodnia. Na obszarze dorzecza Wisły wyznaczonych jest obecnie:

- 2660 jednolitych części wód rzecznych,
- 5 jednolitych części wód przejściowych,
- 6 jednolitych części wód przybrzeżnych,
- 484 jednolite części wód jeziornych,
- 94 jednolite części wód podziemnych.

Na obszarze dorzecza Wisły ustanowiono również obszary chronione, które w szczególny sposób są traktowane w planie gospodarowania wodami – pełen wykaz obszarów chronionych obejmuje²:

- jednolite części wód przeznaczone do poboru wody na potrzeby dla zaopatrzenia ludności w wodę przeznaczoną do spożycia przez ludzi,
- jednolite części wód przeznaczone do celów rekreacyjnych, w tym kąpieliskowych,
- obszary wrażliwe na eutrofizację wywołaną zanieczyszczeniami pochodzącymi ze źródeł komunalnych, rozumianą jako wzbogacanie wód biogenami, w szczególności związkami azotu lub fosforu, powodującymi przyspieszony wzrost glonów oraz wyższych form życia roślinnego, w wyniku którego następują niepożądane zakłócenia biologicznych stosunków w środowisku wodnym oraz pogorszenie jakości tych wód,

² Zgodnie z art. 16 ust. 32 ustawy z 20 lipca 2017r. Prawo wodne (tekst jednolity Dz. U. z 2021r. poz. 2233)

Strategia Rozwoju Miasta i Gminy Oleśnica do roku 2030

- obszary przeznaczone do ochrony siedlisk lub gatunków, o których mowa w przepisach ustawy z dnia 16 kwietnia 2004 r. o ochronie przyrody, dla których utrzymanie lub poprawa stanu wód jest ważnym czynnikiem w ich ochronie,
- obszary przeznaczone do ochrony gatunków zwierząt wodnych o znaczeniu gospodarczym;

Obszar gminy Oleśnica znajduje się w zasięgu następujących Jednolitych Części Wód Powierzchniowych:

Strategia Rozwoju Miasta i Gminy Oleśnica do roku 2030

KOD JCWP	Nazwa JCWP	Status	Stan (ogólny)	Stan/ potencjał ekologiczny i stan chemiczny	Ocena ryzyka nieosiągnięcia celu środowiskowego (zagrożona/niezagrożona)	Przypisane cele środowiskowe	Działania przypisane w Programie wodnośrodowiskowym kraju
RW2000621766	Dopływ ze Sroczkowa	NAT ³	zły	Stan ekologiczny poniżej dobrego stan chemiczny dobry	niezagrożona	dobry stan ekologiczny dobry stan chemiczny	Działania podstawowe: <ul style="list-style-type: none"> budowa nowych zbiorników bezodpływowych oraz remont istniejących regularny wywóz nieczystości płynnych budowa indywidualnych systemów oczyszczania ścieków
RW2000621768	Ciek od Beszowej	NAT	zły	Stan ekologiczny poniżej dobrego stan chemiczny dobry	niezagrożona	dobry stan ekologiczny dobry stan chemiczny	Działania podstawowe: <ul style="list-style-type: none"> kontrola postępowania w zakresie gromadzenia ścieków przez użytkowników prywatnych i przedsiębiorców oraz oczyszczania ścieków przez użytkowników prywatnych z częstotliwością co najmniej raz na 3 lata budowa nowych zbiorników bezodpływowych oraz remont istniejących regularny wywóz nieczystości płynnych budowa indywidualnych systemów oczyszczania ścieków Działania uzupełniające <ul style="list-style-type: none"> monitoring badawczy wód
RW200062178869	Stopniczanka	NAT	zły	Stan ekologiczny poniżej dobrego stan chemiczny dobry	zagrożona	dobry stan wód	Działania uzupełniające <ul style="list-style-type: none"> monitoring badawczy wód
RW200062178869	Pobocznicza	SZCW	dobry	Potencjał ekologiczny co najmniej dobry	niezagrożona	dobry potencjał wód	Działania podstawowe: <ul style="list-style-type: none"> modernizacja i rozbudowa oczyszczalni

³ naturalna jednolita część wód

Strategia Rozwoju Miasta i Gminy Oleśnica do roku 2030

				chemiczny dobry					<p>ścieków Oleśnica</p> <ul style="list-style-type: none"> • budowa nowych zbiorników bezodpływowych oraz remont istniejących regularny wywóz nieczystości płynnych • budowa indywidualnych systemów oczyszczania ścieków • budowa sieci kanalizacyjnej w aglomeracji Oleśnica
RW200062178889	Ciek od Wierzbicy	NAT	dobry	Stan ekologiczny co najmniej dobry chemiczny dobry	niezagrożona	dobry stan ekologiczny dobry stan chemiczny		<p>Działania podstawowe:</p> <ul style="list-style-type: none"> • regularny wywóz nieczystości płynnych 	
RW20009217889	Wschodnia od Sanicy do ujścia	SZCW ⁴	dobry	Potencjał ekologiczny dobry i powyżej dobrego chemiczny dobry	niezagrożona	dobry potencjał ekologiczny dobry stan chemiczny		<p>Działania podstawowe:</p> <ul style="list-style-type: none"> • budowa nowych zbiorników bezodpływowych oraz remont istniejących regularny wywóz nieczystości płynnych • budowa indywidualnych systemów oczyszczania ścieków 	
Źródło danych: baza danych aPGW									

⁴ silnie zmieniona część wód

Strategia Rozwoju Miasta i Gminy Oleśnica do roku 2030

- oraz Jednostek Części Wód Podziemnych (JCWPd) nr 115 (PLGW2000115).

KOD JCWPd	Nazwa JCWPd	Stan (ogólny)	Ocena ryzyka nieosiągnięcia celu środowiskowego (zagrożona/niezagrożona)	Przypisane cele środowiskowe	Działania przypisane w Programie wodnośrodowiskowym kraju
PLGW2000115	115	staby	zagrożona	dobry stan chemiczny dobry stan ilościowy (Termin osiągnięcia celów środowiskowych 2027)	<p>Działania podstawowe:</p> <ul style="list-style-type: none"> • coroczne raportowanie pomiarów ilości eksploatawanych wód podziemnych przez właściciela/użytkownika ujęcia • opracowanie dokumentacji na potrzeby ustanowienia obszaru ochronnego zbiornika wód śródłądowych (GZWP nr 418) • opracowanie projektu rozporządzenia na potrzeby ustanowienia obszaru ochronnego zbiornika wód śródłądowych (GZWP nr 418) • przegląd pozwoleń wodnoprawnych związanych z poborem wód podziemnych • coroczne raportowanie pomiarów ilości eksploatawanych wód podziemnych przez właściciela/użytkownika ujęcia <p>Działania uzupełniające:</p> <ul style="list-style-type: none"> • prowadzenie monitoringu lokalnego wokół ujęć wód podziemnych o poborze przekraczającym 1000 m³/d* • identyfikacja występowania przyczyn pojedynczych stwierdzonych zanieczyszczeń środowiska przyrodniczego

Źródło danych: baza danych aPGW

Źródło danych: baza danych aPWŚK

Strategia Rozwoju Miasta i Gminy Oleśnica do roku 2030

Dokładnie połowa jednolitych części wód powierzchniowych znajdujących się w granicach gminy Oleśnica oznacza się stanem ogólnym określonym jako dobry, połowa jako zły. Działania wskazane w aktualizacji Programu wodno-środowiskowego kraju (aPWŚK) dotyczą przede wszystkim budowy nowych zbiorników bezodpływowych oraz remontu istniejących, regularnego wywozu nieczystości płynnych oraz budowy indywidualnych systemów oczyszczania ścieków. Na podstawie informacji zawartych w kartach informacyjnych o JCWPd wiadomo, że w przypadku JCWPd nr 115, stan ilościowy oceniono jako dobry stan chemiczny i ogólny jako słaby.

Analizowany obszar znajduje się poza zasięgiem udokumentowanego obszaru ochrony Głównego Zbiornika Wód Podziemnych (GZWP).

Strategia Rozwoju Miasta i Gminy Oleśnica do roku 2030 jest zgodna z „Planem Gospodarowania Wodami na Obszarze Dorzecza Wisły”, gdyż cele i działania ujęte w niniejsze Strategii tj.

- Cel strategiczny 5 *Zielona Gmina Oleśnica*,
- Cel operacyjny nr 5: „Poprawa dostępności dla infrastruktury z obszaru gospodarki wodno-ściekowej”,
- Cel operacyjny nr 6: „Zwiększenie liczby działań na rzecz ochrony środowiska, energetyki odnawialnej, efektywność energetycznej, zielonej energii”,
- Cel operacyjny nr 8 „Rozwój infrastruktury związanej z gospodarką odpadami”

umiejętnie odpowiadają na wyzwania klimatyczne przyczyniając się do realizacji celów środowiskowych w gospodarowaniu wodami jakimi są:

- ochrona, poprawa oraz przywracanie jednolitych części wód do co najmniej dobrego stanu/potencjału części wód powierzchniowych oraz podziemnych,
- spełnienie norm i celów wynikających z przepisów, na podstawie których zostały utworzone obszary chronione, a także
- zapobieganie ich pogorszeniu, w szczególności w odniesieniu do ekosystemów wodnych i innych ekosystemów od wód zależnych.

Aktualizacja Programu wodno-środowiskowego kraju⁵

aPWŚK jest jednym z dokumentów planistycznych opracowywanych w celu programowania i koordynowania działań zmierzających do realizacji celów środowiskowych wskazanych w artykule 4 RDW, tj.:

- niepogarszanie stanu części wód,
- osiągnięcie dobrego stanu wód: dobry stan ekologiczny i chemiczny dla naturalnych części wód powierzchniowych, dobry potencjał ekologiczny i dobry stan chemiczny dla sztucznych i silnie zmienionych części wód oraz dobry stan chemiczny i ilościowy dla wód podziemnych,
- spełnienie wymagań specjalnych, zawartych w innych unijnych aktach prawnych i polskim prawodawstwie, w odniesieniu do obszarów chronionych, (w tym m. in. narażonych na zanieczyszczenia związkami azotu pochodzącymi ze źródeł rolniczych, przeznaczonych do celów rekreacyjnych, do poboru wody dla zaopatrzenia ludności w wodę przeznaczoną do spożycia, do ochrony siedlisk lub gatunków, dla których utrzymanie stanu wód jest ważnym czynnikiem w ich ochronie),
- zaprzestanie lub stopniowe wyeliminowanie zrzutu substancji priorytetowych do środowiska lub ograniczone zrzuty tych substancji.

Strategia Rozwoju Miasta i Gminy Oleśnica do roku 2030 jest zgodna z założeniami aPWŚK. Cele i działania ujęte w strategii m.in. Cel strategiczny 5 *Zielona Gmina Oleśnica*, Cel operacyjny nr 5:

⁵ Źródło: Aktualizacja Programu wodno-środowiskowego kraju

„Poprawa dostępności dla infrastruktury z obszaru gospodarki wodno-ściekowej”, Cel operacyjny nr 6: „Zwiększenie liczby działań na rzecz ochrony środowiska, energetyki odnawialnej, efektywność energetycznej, zielonej energii”, Cel operacyjny nr 8 „Rozwój infrastruktury związanej z gospodarką odpadami” wpisują się w założenia dokumentu.

Ryzyko powodziowe

Analizując dostępne na stronie Hydroportalu Państwowego Gospodarstwa Wodnego Wody Polskie mapy przedstawiające obszary szczególnego zagrożenia powodzią tj. obszary na których prawdopodobieństwo wystąpienia powodzi jest średnie i wynosi 1% oraz na których prawdopodobieństwo wystąpienia powodzi jest wysokie i wynosi 10% stwierdzono że na terenie Gminy Oleśnica nie występują obszary szczególnego zagrożenia powodzią.

Zgodnie z Planem Zarządzania Ryzykiem Powodziowym, przyjętym na mocy rozporządzenia Rady Ministrów z dnia 18 października 2016r. w sprawie przyjęcia Planu zarządzania ryzykiem powodziowym dla obszaru dorzecza Wisły (PZRP: DZ.U. z 2016r. poz 1841) zachowującym ważność zgodnie z art. 555 ust. 2 Ustawy z dnia 20 lipca 2017r. Prawo wodne w granicach gminy Oleśnica wskazano konieczność realizacji następujących zadań:

- Budowa nowego wału na prawym brzegu rzeki Struga Oleśnicka/kanal w km 4+077, msc. Oleśnica zamieszczonego na liście działań strategicznych pod nr ID 77219
- Budowa nowego wału na prawym brzegu rzeki Struga Oleśnicka w km 4+150 - 4+246, msc. Oleśnica zamieszczonego na liście działań strategicznych pod nr ID 77217
- Budowa nowego wału na prawym brzegu rzeki Struga Oleśnicka/kanal w km 4+077, msc. Oleśnica zamieszczonego na liście działań strategicznych pod nr ID 77218
- Budowa nowego wału na prawym brzegu rzeki Struga Oleśnicka/kanal w km 4+077, msc. Oleśnica zamieszczonego na liście działań strategicznych pod nr ID 77220
- Modernizacja przepustu na rzece Struga Oleśnicka w km 6+820, msc. Oleśnica zamieszczonego na liście działań strategicznych pod nr ID 77227

Gmina Oleśnica została zakwalifikowana jako teren z nieakceptowalnym poziomem ryzyka powodziowego (5 stopień).

Bibliografia

- Krajowa Strategia Rozwoju Regionalnego 2030: Rozwój społecznie wrażliwy i terytorialnie zrównoważony, Warszawa 2019
- Strategia Rozwoju Województwa Świętokrzyskiego 2030+, Kielce, 2021
- Plan Zagospodarowania Przestrzennego Województwa Świętokrzyskiego, Kielce 2014
- Diagnoza strategiczna sytuacji społecznej, gospodarczej i przestrzennej, Oleśnica luty 2021
- Europejski Zielony Ład, Komisja Europejska, Bruksela, 2019 r.

Spis tabel

Tabela 1. Analiza SWOT Gminy Oleśnica w sytuacji przestrzennej.....	6
Tabela 2. Analiza SWOT Gminy Oleśnica w obszarze społecznym	8
Tabela 3. Analiza SWOT Gminy Oleśnica - sytuacja gospodarcza.....	10
Tabela 4 Cele strategiczne i operacyjne	14
Tabela 5. Cele operacyjne, kierunki działań oraz oczekiwane rezultaty i wskaźniki ich osiągnięcia oraz źródła finansowania	21
Tabela 6. Obszary strategicznej interwencji kluczowe dla gminy.....	51

Spis map

Mapa 1. Model struktury funkcjonalno-przestrzennej – podział administracyjny.....	30
Mapa 2 Model struktury funkcjonalno-przestrzennej – gospodarowanie przestrzenią	31
Mapa 3 Model struktury funkcjonalno-przestrzennej – zasoby naturalne i ochrona środowiska	31
Mapa 4 Model struktury funkcjonalno-przestrzennej – komunikacja	33
Mapa 5 Model struktury funkcjonalno-przestrzennej – turystyka.....	34
Mapa 6 Model struktury funkcjonalno-przestrzennej – ochrona zdrowia, opieka społeczna, usługi społeczne.	35
Mapa 7 Model struktury funkcjonalno-przestrzennej – tereny zabudowy.....	36
Mapa 8 Model struktury funkcjonalno-przestrzennej – planowane kluczowe działania	36
Mapa 9 Obszar realizacji inwestycji.....	44
Mapa 10 Kierunki polityki przestrzennej – synteza ustaleń wg Planu Zagospodarowania Przestrzennego Województwa Świętokrzyskiego	45
Mapa 11 Kierunki rozwoju wg Planu Zagospodarowania Przestrzennego Województwa Świętokrzyskiego	46
Mapa 12.. OSI Obszary zagrożone trwałą marginalizacją.....	47
Mapa 13. OSI MOF Miast średnich tracących funkcje społeczno-gospodarcze	49
Mapa 14 Mapa łącznego zagrożenia suszą sumą klas zagrożenia suszą rolniczą, hydrologiczną i hydrogeologiczną – ocena w siatce pól podstawowych.....	72

PRZEWODNICZĄCY
RADY MIEJSKIEJ
Kryszyna Bator
Kryszyna Bator